

แผนพัฒนาคุณภาพ (IMPROVEMENT PLAN)

จากผลการประเมินคุณภาพการศึกษาภายใน ระดับสำนัก สถาบัน
วงรอบปีการศึกษา 2564 (1 กรกฎาคม 2564 ถึง 30 มิถุนายน 2565)

ศูนย์ภาษาและคอมพิวเตอร์ (อาคาร ๑๑)

ผ่านความเห็นชอบจากคณะกรรมการบริหาร
สำนักวิทยบริการและเทคโนโลยีสารสนเทศ
ในคราวประชุม ครั้งที่ 5/2565
เมื่อวันที่ 25 ตุลาคม 2565



แผนพัฒนาคุณภาพ (Improvement Plan)
จากผลการประเมินคุณภาพการศึกษาภายใน ระดับสำนัก สถาบัน
วงรอบปีการศึกษา ๒๕๖๔ (๑ กรกฎาคม ๒๕๖๔ ถึง ๓๐ มิถุนายน ๒๕๖๕)

สำนักวิทยบริการและเทคโนโลยีสารสนเทศ
มหาวิทยาลัยราชภัฏสกลนคร

ผ่านความเห็นชอบจากคณะกรรมการบริหารสำนักวิทยบริการและเทคโนโลยีสารสนเทศ
ในคราวประชุม ครั้งที่ ๕/๒๕๖๕ เมื่อวันที่ ๒๕ ตุลาคม ๒๕๖๕

คำนำ

สำนักวิทยบริการและเทคโนโลยีสารสนเทศ มหาวิทยาลัยราชภัฏสกลนคร ดำเนินการจัดทำรายงานการประเมินตนเอง (Self-Assessment Report : SAR) ประจำปีการศึกษา ๒๕๖๔ และรับการประเมินคุณภาพการศึกษาภายใน เมื่อวันที่ ๒๕ สิงหาคม ๒๕๖๕ และมีรายงานผลการประเมินคุณภาพการศึกษาภายใน จากคณะกรรมการประเมินคุณภาพภายในตามที่มีมหาวิทยาลัยแต่งตั้ง นั้น สำนักวิทยบริการและเทคโนโลยีสารสนเทศ ได้ตระหนักถึงกระบวนการพัฒนาคุณภาพอย่างต่อเนื่อง จึงได้แต่งตั้งคณะกรรมการ และจัดทำแผนพัฒนาคุณภาพ (Improvement Plan) จากผลการประเมินคุณภาพการศึกษาภายใน ระดับสำนัก สถาบัน วงรอบปีการศึกษา ๒๕๖๔ (๑ กรกฎาคม ๒๕๖๔ ถึง ๓๐ มิถุนายน ๒๕๖๕) ฉบับนี้ขึ้นมา ซึ่งได้ผ่านความเห็นชอบจากคณะกรรมการบริหารสำนักวิทยบริการและเทคโนโลยีสารสนเทศ **ในคราวประชุม ครั้งที่ ๕/๒๕๖๕ เมื่อวันที่ ๒๕ ตุลาคม ๒๕๖๕**

แผนพัฒนาคุณภาพฯ ฉบับนี้ ประกอบด้วยกิจกรรม / โครงการเพื่อการดำเนินงานพัฒนา แก้ไข และปรับปรุง ช่วงเวลา งบประมาณ รวมถึงกำหนดผู้รับผิดชอบในแต่ละกิจกรรมอย่างชัดเจน เพื่อให้สามารถติดตามตรวจสอบผลการพัฒนาอย่างต่อเนื่องต่อไป

สำนักวิทยบริการและเทคโนโลยีสารสนเทศ
มหาวิทยาลัยราชภัฏสกลนคร

สารบัญ

	หน้า
คำนำ	๒
ข้อมูลทั่วไปของสำนักวิทยบริการและเทคโนโลยีสารสนเทศ	๔
ผลการประเมินคุณภาพการศึกษาภายใน วงรอบปีการศึกษา ๒๕๖๔ (๑ กรกฎาคม ๒๕๖๔ ถึง ๓๐ มิถุนายน ๒๕๖๕) สำนักวิทยบริการและเทคโนโลยีสารสนเทศ	๑๓
แผนพัฒนาคุณภาพการศึกษา (Improvement Plan) จากผลการประเมินคุณภาพการศึกษาภายใน ระดับสำนัก สถาบัน วงรอบปีการศึกษา ๒๕๖๔ (๑ กรกฎาคม ๒๕๖๔ ถึง ๓๐ มิถุนายน ๒๕๖๕) สำนักวิทยบริการและเทคโนโลยีสารสนเทศ	๒๑
ภาคผนวก	
คำสั่งแต่งตั้งคณะกรรมการจัดทำแผนพัฒนาคุณภาพ (Improvement Plan) จากผลการประเมินคุณภาพการศึกษาภายใน วงรอบปีการศึกษา ๒๕๖๔ (๑ กรกฎาคม ๒๕๖๔ ถึง ๓๐ มิถุนายน ๒๕๖๕) สำนักวิทยบริการและเทคโนโลยีสารสนเทศ	๓๑

ข้อมูลทั่วไปของสำนักวิทยบริการและเทคโนโลยีสารสนเทศ มหาวิทยาลัยราชภัฏสกลนคร

ข้อมูลทั่วไป

๑.๑ ชื่อหน่วยงาน สำนักวิทยบริการและเทคโนโลยีสารสนเทศ มหาวิทยาลัยราชภัฏสกลนคร

๑.๒ ที่ตั้ง

สำนักงานผู้อำนวยการสำนักวิทยบริการและเทคโนโลยีสารสนเทศ อาคารศูนย์ภาษาและคอมพิวเตอร์ (อาคาร ๑๑) ชั้น ๑ มหาวิทยาลัยราชภัฏสกลนคร เลขที่ ๖๘๐ ถนนนิตโย ตำบลธาตุเชิงชุม อำเภอเมือง จังหวัดสกลนคร ๔๗๐๐๐ เบอร์โทร ๐๔๒-๙๗๐๐๓๙

๑.๓ ประวัติความเป็นมา

สำนักวิทยบริการและเทคโนโลยีสารสนเทศ ตั้งขึ้นตามโครงสร้างใหม่ของมหาวิทยาลัยราชภัฏสกลนคร เมื่อปี พ.ศ.๒๕๔๘ โดยรวม ศูนย์วิทยบริการ และ ศูนย์คอมพิวเตอร์ เข้าด้วยกัน โดยแบ่งส่วนงานภายในสำนักออกเป็น ๖ งาน ดังนี้

๑. งานบริหารทั่วไป
๒. งานพัฒนาทรัพยากรสารสนเทศ
๓. งานวารสารและสิ่งพิมพ์ต่อเนื่อง
๔. งานบริการสารสนเทศ
๕. งานพัฒนาเครือข่ายและบริการคอมพิวเตอร์
๖. งานพัฒนาระบบสารสนเทศและสื่ออิเล็กทรอนิกส์

เมื่อวันที่ ๒๕ มกราคม พ.ศ. ๒๕๖๑ ประกาศมหาวิทยาลัยราชภัฏสกลนคร เรื่อง การแบ่งส่วนราชการภายในมหาวิทยาลัยราชภัฏสกลนคร เป็นระดับงานหรือเทียบเท่างาน พ.ศ. ๒๕๖๑ ข้อ ๑๕ สำนักวิทยบริการและเทคโนโลยีสารสนเทศ สำนักงานผู้อำนวยการ ให้แบ่งส่วนราชการเป็นระดับงานหรือเทียบเท่า ดังนี้

๑. งานบริหารทั่วไป
๒. งานพัฒนาทรัพยากรสารสนเทศ
๓. งานวารสารและสิ่งพิมพ์ต่อเนื่อง
๔. งานบริการสารสนเทศ
๕. งานพัฒนาเทคโนโลยีเครือข่ายและบริการคอมพิวเตอร์
๖. งานพัฒนาระบบสารสนเทศ
๗. งานพัฒนาสื่อดิจิทัล

ทั้งนี้ การดำเนินการของสำนักฯ มุ่งเน้นจัดหาและให้บริการทรัพยากรสารสนเทศและเทคโนโลยีคอมพิวเตอร์ เพื่อสนับสนุนการจัดการเรียนการสอนและให้บริการกับบุคลากรทั้งภายในและภายนอกของมหาวิทยาลัย

ทำเนียบผู้อำนวยการสำนักวิทยบริการและเทคโนโลยีสารสนเทศ

ชื่อ-สกุล	ตำแหน่ง	ช่วงเวลา
๑) อาจารย์สุนทร ไชยชนะ	ผู้อำนวยการสำนักวิทยบริการและเทคโนโลยีสารสนเทศ	๒๕๔๘ - ๒๕๕๖
๒) ดร.อุบลศิลป์ โพธิ์พรหม	ผู้อำนวยการสำนักวิทยบริการและเทคโนโลยีสารสนเทศ	๒๕๕๖ - ๒๕๖๐
๓) อาจารย์สมบัติ เทียบแสง	ผู้อำนวยการสำนักวิทยบริการและเทคโนโลยีสารสนเทศ	๒๕๖๐ - ปัจจุบัน

ปรัชญา ปณิธาน เป้าหมายและวัตถุประสงค์

ปรัชญา

ศูนย์กลางทรัพยากรการเรียนรู้ ก้าวสู่คุณภาพด้านบริการ เชี่ยวชาญเทคโนโลยีดิจิทัล มุ่งมั่นพัฒนาท้องถิ่น

วิสัยทัศน์

สำนักวิทยบริการและเทคโนโลยีสารสนเทศ เป็นหน่วยงานที่สนับสนุนการทำงานตามพันธกิจของมหาวิทยาลัย เป็นศูนย์กลางแหล่งความรู้ควบคู่กับพัฒนาระบบเทคโนโลยีดิจิทัลที่ทันสมัย เพื่อรองรับการให้บริการด้วยคุณภาพ ภายใต้การบริหารงานตามหลักธรรมาภิบาล

อัตลักษณ์

รู้การบริการที่ดี รู้งานรู้หน้าที่ รู้รักสามัคคี รู้เท่าทันเทคโนโลยี รู้สร้างสรรค์สิ่งดีสู่สังคม

ค่านิยมองค์กร

Service Mind: “มีจิตใจในการให้บริการ”

Service

S = Smile	แปลว่า ยิ้มแย้ม
E = enthusiasm	แปลว่า ความกระตือรือร้น
R = rapidness	แปลว่า ความรวดเร็ว ครบถ้วน มีคุณภาพ
V = value	แปลว่า มีคุณค่า
I = impression	แปลว่า ความประทับใจ
C = courtesy	แปลว่า มีความสุภาพอ่อนโยน
E = endurance	แปลว่า ความอดทน เก็บอารมณ์

Mind

M = make believe	แปลว่า มีความเชื่อ
I = insist	แปลว่า ยืนยัน/ยอมรับ
N = necessitate	แปลว่า การให้ความสำคัญ
D = devote	แปลว่า อุทิศตน

พันธกิจ

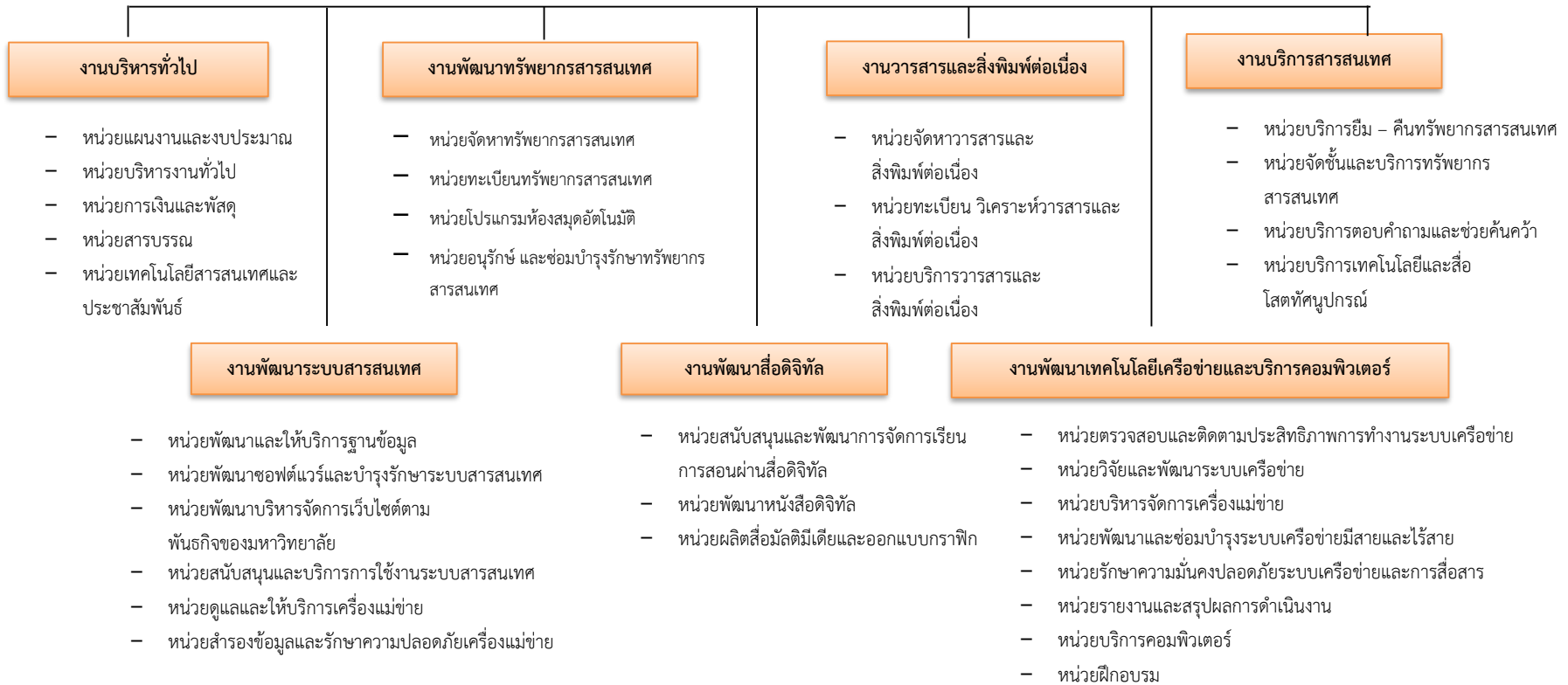
๑. พัฒนาแหล่งเรียนรู้ที่ทันสมัยและหลากหลาย
๒. พัฒนาและให้บริการเทคโนโลยีดิจิทัล
๓. การบริหารจัดการมีคุณภาพและเป็นมิตรกับสิ่งแวดล้อม

ยุทธศาสตร์ ประกอบด้วย ๕ ยุทธศาสตร์ ดังนี้

๑. พัฒนาระบบเทคโนโลยีดิจิทัลให้มีประสิทธิภาพ
๒. พัฒนาแหล่งทรัพยากรสารสนเทศเพื่อเสริมสร้างทักษะการเรียนรู้
๓. การพัฒนาศักยภาพของบุคลากรให้มีสมรรถนะเท่าทันกับการเปลี่ยนแปลง
๔. การพัฒนาระบบให้บริการอย่างมืออาชีพ
๕. การพัฒนาระบบบริหารตามหลักธรรมาภิบาล

สำนักวิทยบริการและเทคโนโลยีสารสนเทศ

สำนักงานผู้อำนวยการสำนักวิทยบริการและเทคโนโลยี



รายชื่อผู้บริหาร กรรมการบริหาร ชุดปัจจุบัน

๑. ผู้อำนวยการสำนักวิทยบริการและเทคโนโลยีสารสนเทศ
 - อาจารย์สมบัติ เทียบแสง
๒. รองผู้อำนวยการสำนักวิทยบริการและเทคโนโลยีสารสนเทศ
 - ๑) อาจารย์ธิติมา รจนา
 - ๒) อาจารย์ ดร.ชัยนันท์ สมพงษ์
 - ๓) อาจารย์รดาณัฐ ภูสมนึก
๓. หัวหน้าสำนักงานผู้อำนวยการ
 - นางสาวอังคณา ศิริกุล

คณะกรรมการประจำสำนักวิทยบริการและเทคโนโลยีสารสนเทศ

ลำดับ	ชื่อ-สกุล	ตำแหน่ง	หน้าที่
๑	อาจารย์สมบัติ เทียบแสง	ผู้อำนวยการสำนักวิทยบริการฯ	ประธานกรรมการ
๒	อาจารย์รดาณัฐ ภูสมนึก	รองผู้อำนวยการสำนักวิทยบริการฯ	รองประธานกรรมการ
๓	รศ.ดร.น้ำทิพย์ วิภาวิน	ผู้ทรงคุณวุฒิภายนอก	กรรมการ
๔	ผศ.พิศิษฐ์ แสงวงศ์	ผู้ทรงคุณวุฒิภายนอก	กรรมการ
๕	อาจารย์สุนทร ไชยชนะ	ผู้ทรงคุณวุฒิภายนอก	กรรมการ
๖	ผศ.ดร.อิฐอาร์ณ ปิติมล	ผู้ทรงคุณวุฒิภายนอก	กรรมการ
๗	นางเจริณพร บาทซารี	หัวหน้างานบริหารทั่วไป	กรรมการ
๘	นายจตุตย์ พูลเพิ่ม	หัวหน้างานพัฒนาเทคโนโลยีเครือข่ายและบริการคอมพิวเตอร์	กรรมการ
๙	นางภิญญาพัชญ์ อุ่มภูธร	หัวหน้างานวารสารและสิ่งพิมพ์ต่อเนื่อง	กรรมการ
๑๐	นายชาญชัย บาลศรี	หัวหน้างานพัฒนาศูนย์วิทยบริการสารสนเทศ	กรรมการ
๑๑	นางสาวอังคณา ศิริกุล	หัวหน้าสำนักงานผู้อำนวยการ	กรรมการและเลขานุการ

๔. หัวหน้างาน

- | | |
|----------------------------|--|
| ๑) นางสาววารุณี เพียรพจน์ | ปฏิบัติหน้าที่ในตำแหน่งหัวหน้างานบริการสารสนเทศ |
| ๒) นางภิญญาพัชญ์ อุ่มภูธร | ปฏิบัติหน้าที่ในตำแหน่งหัวหน้างานวารสารและสิ่งพิมพ์ต่อเนื่อง |
| ๓) นายชาญชัย บาลศรี | หัวหน้างานพัฒนาศูนย์วิทยบริการสารสนเทศ |
| ๔) นางเจริณพร บาทซารี | หัวหน้างานบริหารทั่วไป |
| ๕) นายจตุตย์ พูลเพิ่ม | หัวหน้างานพัฒนาเครือข่ายและบริการคอมพิวเตอร์ |
| ๖) นายกิตติภูมิ คำศรี | หัวหน้างานพัฒนาระบบสารสนเทศ |
| ๗) นางสาวสิริวรรณ ยะไชยศรี | หัวหน้างานพัฒนาสื่อดิจิทัล |

จำนวนบุคลากร

๑. ข้าราชการพลเรือนในสถาบันอุดมศึกษา (สายวิชาการ)	จำนวน ๒ คน
๒. ข้าราชการพลเรือนในสถาบันอุดมศึกษา (สายสนับสนุนวิชาการ)	จำนวน ๑ คน
๓. พนักงานมหาวิทยาลัย (สายวิชาการ)	จำนวน ๒ คน
๔. พนักงานราชการ (สายสนับสนุน)	จำนวน ๖ คน
๕. พนักงานมหาวิทยาลัย (สายสนับสนุน)	จำนวน ๒๑ คน
๖. ลูกจ้างชั่วคราวรายเดือน	จำนวน ๑๒ คน
รวมทั้งหมด	จำนวน ๔๔ คน

ลำดับที่	ชื่อ - สกุล	ตำแหน่ง
๑	อาจารย์ สมบัติ เทียบแสง	ผู้อำนวยการสำนักวิทยบริการและเทคโนโลยีสารสนเทศ
๒	อาจารย์ ธิติมา รจนา	รองผู้อำนวยการสำนักวิทยบริการและเทคโนโลยีสารสนเทศ
๓	อาจารย์ ดร.ชัยนันท์ สมพงษ์	รองผู้อำนวยการสำนักวิทยบริการและเทคโนโลยีสารสนเทศ
๔	อาจารย์รดาณัฐ ภูสมนึก	รองผู้อำนวยการสำนักวิทยบริการและเทคโนโลยีสารสนเทศ
๕	นางสาวอังคณา ศิริกุล	หัวหน้าสำนักงานผู้อำนวยการ
๖	นางเจริญพร บาทชารี	เจ้าหน้าที่บริหารงานทั่วไปปฏิบัติการ
๗	นางสาววารุณี เพียรพจน์	บรรณารักษ์ปฏิบัติการ
๘	นางพัชฎ์ธัญญา กาศุรีย์	บรรณารักษ์ปฏิบัติการ
๙	นายชาญชัย บาลศรี	นักวิชาการคอมพิวเตอร์ปฏิบัติการ
๑๐	นายจยุตย์ พูลเพิ่ม	นักวิชาการคอมพิวเตอร์ปฏิบัติการ
๑๑	นางศศธร มาศสถิตย์	บรรณารักษ์ปฏิบัติการ
๑๒	นายวีระ กงลีมา	เจ้าหน้าที่บริหารงานทั่วไปปฏิบัติการ
๑๓	นายสิทธิชัย แววงค์	นักวิชาการคอมพิวเตอร์
๑๔	นางสาวดาราวรรณ ปัตติชัย	บรรณารักษ์ปฏิบัติการ
๑๕	นายวิศิษฐ์ ปวงศรี	นักวิชาการคอมพิวเตอร์
๑๖	นางสาวพัชนี คำตั้งหน้า	ผู้ปฏิบัติงานห้องสมุด
๑๗	นางลำตวน กุลยณีย์	บรรณารักษ์ปฏิบัติการ
๑๘	นางสาวธมนวรรณ ชินเนหันหา	บรรณารักษ์ปฏิบัติการ
๑๙	นายภควัต ชัยวินิจ	เจ้าหน้าที่บริหารงานทั่วไป
๒๐	นางสุวิดา สุจริต	บรรณารักษ์ปฏิบัติการ
๒๑	นางสาวเรืองสัน แก้วฝ้าย	บรรณารักษ์ปฏิบัติการ
๒๒	นายจิรศักดิ์ จันทะศรี	นักวิชาการคอมพิวเตอร์ปฏิบัติการ
๒๓	นายวิทวัส จักรคม	นักวิชาการคอมพิวเตอร์ปฏิบัติการ
๒๔	นายอนุสรณ์ จิตรคาม	นักวิชาการคอมพิวเตอร์

ลำดับที่	ชื่อ - สกุล	ตำแหน่ง
๒๕	นายธีระยุทธ โคธิเวทย์	นักวิชาการคอมพิวเตอร์ปฏิบัติการ
๒๖	นายเอกราช วงศ์กระโซ่	นักวิชาการคอมพิวเตอร์ปฏิบัติการ
๒๗	นางสาวอุ๋นเรื่อน แสนเสน	นักวิชาการคอมพิวเตอร์ปฏิบัติการ
๒๘	นางพนิดดา ธงษาราชกูร์	นักวิชาการคอมพิวเตอร์ปฏิบัติการ
๒๙	นางสาวสิริวรรณ ยะไชยศรี	นักวิชาการคอมพิวเตอร์ปฏิบัติการ
๓๐	นายคนุชา บัวพินธุ์	นักวิชาการคอมพิวเตอร์
๓๑	นายคณิน งามมานะ	นักเทคโนโลยีสารสนเทศ
๓๒	นางสาววัชรภรณ์ ทอนรินทร์	นักวิชาการคอมพิวเตอร์ปฏิบัติการ
๓๓	นายกิตติภูมิ คำศรี	นักวิชาการคอมพิวเตอร์ปฏิบัติการ
๓๔	นายอัครชัย ใจตรง	นักวิชาการคอมพิวเตอร์
๓๕	นายอรณพ อริงศรี	นักวิชาการคอมพิวเตอร์
๓๖	นายสุบิน แก้วกำ	นักวิชาการคอมพิวเตอร์
๓๗	นายประไพ ศรีสมัย	นักเทคโนโลยีสารสนเทศ
๓๘	นางสาววิษฐา ไวแสน	เจ้าหน้าที่บริหารงานทั่วไป
๓๙	นางชุตินา สมใจ	เจ้าหน้าที่บริหารงานทั่วไป
๔๐	นางสาวโกสิน ลุนราช	คนงาน
๔๑	นางชันทอง ชินบุตร	คนงาน
๔๒	นางชบา จันไทรรัตน์	คนงาน
๔๓	นางวราพร ยศตะโคตร	คนงาน
๔๔	นายธีระภัทร์ อามาตทอง	คนงาน

ข้อมูลพื้นฐานโดยย่อเกี่ยวกับงบประมาณ และอาคารสถานที่

๑. ด้านงบประมาณ

ประเภทงบประมาณ	ปีงบประมาณ พ.ศ. ๒๕๖๔	ปีงบประมาณ พ.ศ. ๒๕๖๕	หมายเหตุ
งบประมาณแผ่นดิน	๓๕,๐๐๐	๒,๔๓๕,๗๑๐	
งบประมาณเงินรายได้	๔,๗๐๓,๓๔๔	๔,๐๓๙,๒๐๐	
งบแผ่นดิน (เงินเบิกแทนกัน)	๖๐,๐๐๐	-	
งบประมาณรายจ่าย จากเงินรายได้	๕,๖๒๗,๕๐๐	๓๓,๘๔๕	
งบประมาณเงินรายได้ (เงินคงคลัง)	๓,๑๐๖,๙๐๐		
งบประมาณรวมทั้งสิ้น (บาท)	๑๓,๕๓๒,๗๔๔	๖,๕๐๘,๗๕๕	

๒. ด้านอาคารสถานที่และพื้นที่ใช้สอย

สำนักวิทยบริการและเทคโนโลยีสารสนเทศ มีอาคารและพื้นที่ให้บริการ ๓ อาคาร ประกอบด้วย

๒.๑ อาคารศูนย์ภาษาและคอมพิวเตอร์ (อาคาร ๑๑) เป็นอาคารสูง ๔ ชั้น ให้บริการด้านเทคโนโลยีสารสนเทศและเป็นที่ตั้ง สำนักงานผู้อำนวยการ (ชั้น ๑)

๒.๒ อาคารบรรณราชนครินทร์ เป็นอาคารสูง ๔ ชั้น ให้บริการด้านทรัพยากรสารสนเทศ

๒.๓ อาคารศูนย์ข้อมูลสารสนเทศ (อาคาร ๒๑) เป็นอาคารสูง ๒ ชั้น เป็นพื้นที่จัดเก็บอุปกรณ์เครื่องแม่ข่าย

๓. ด้านยานพาหนะ

สำนักวิทยบริการและเทคโนโลยีสารสนเทศ มียานพาหนะ เพื่อสนับสนุนการปฏิบัติงานของบุคลากร โดยมีรายละเอียดดังนี้

๑. รถตู้ให้บริการ ประจำงานพัฒนาเทคโนโลยีเครือข่ายและบริการคอมพิวเตอร์

หมายเลขทะเบียน นข ๑๑๕๖ สกลนคร

๒. รถจักรยานยนต์ ประจำงานบริหารทั่วไป หมายเลขทะเบียน ๑กพ ๙๘๕๔ สกลนคร

ผลการประเมินคุณภาพการศึกษาภายใน วงรอบปีการศึกษา ๒๕๖๔
(๑ กรกฎาคม ๒๕๖๔ ถึง ๓๐ มิถุนายน ๒๕๖๕)
สำนักวิทยบริการและเทคโนโลยีสารสนเทศ มหาวิทยาลัยราชภัฏสกลนคร

วัน เดือน ปี และสถานที่ในการตรวจประเมิน

วันที่ ๒๔ เดือน สิงหาคม พ.ศ. ๒๕๖๕ ณ ห้องประชุมชั้น ๔ ห้อง ๑๑๑๔ อาคารศูนย์ภาษาและคอมพิวเตอร์ (อาคาร ๑๑)

วงรอบการประเมิน

ปีการศึกษา ๒๕๖๔ (๑ กรกฎาคม ๒๕๖๔ - ๓๐ มิถุนายน ๒๕๖๕)

รายชื่อคณะกรรมการประเมินคุณภาพการศึกษาภายใน

๑. ผู้ช่วยศาสตราจารย์ ดร.วโรปภา	อารีราษฎร์	ประธานกรรมการ
๒. ดร.จิตรา	พึงพานิช	กรรมการ
๓. นายเกษม	บุตรดี	กรรมการและเลขานุการ

บทสรุปผู้บริหารจากการประเมิน

คณะกรรมการประเมินคุณภาพการศึกษาภายใน ได้ดำเนินการตรวจประเมินคุณภาพการศึกษาภายในของสำนักวิทยบริการและเทคโนโลยีสารสนเทศ ประจำปีการศึกษา ๒๕๖๔ ใน วันพุธ ที่ ๒๔ เดือน สิงหาคม พ.ศ. ๒๕๖๕ โดยตรวจสอบข้อมูลประกอบการตัดสินผลการประเมินคุณภาพการศึกษาภายใน จากการวิเคราะห์รายงานการประเมินตนเอง เอกสารหลักฐานอ้างอิงต่าง ๆ การลงพื้นที่ตรวจสอบหน่วยงาน การสัมภาษณ์ผู้บริหาร พนักงานสายสนับสนุน เป็นต้น

สำหรับผลการตรวจประเมินคุณภาพการศึกษาภายใน พบว่า สำนักวิทยบริการและเทคโนโลยีสารสนเทศ มีการดำเนินการตามระบบและกลไกการประกันคุณภาพการศึกษา ๒๕๖๔ โดยมี ๕ องค์ประกอบ ๙ ตัวบ่งชี้ มีคะแนนเฉลี่ย ๔.๖๘ อยู่ในการดำเนินงานระดับดีมาก

สรุปผลการประเมินในภาพรวมตามองค์ประกอบคุณภาพของสำนักวิทยบริการและเทคโนโลยีสารสนเทศ
 วงรอบปีการศึกษา ๒๕๖๔ (๑ กรกฎาคม ๒๕๖๔ ถึง ๓๐ มิถุนายน ๒๕๖๕)

องค์ประกอบ	ผลการประเมินตนเอง		ผลการประเมินจาก คณะกรรมการ	
	คะแนน ประเมิน	ผลการประเมิน	คะแนน ประเมิน	ผลการ ประเมิน
๑. ปรัชญา ปณิธาน วัตถุประสงค์และแผน ดำเนินการ	๕.๐๐	ระดับดีมาก	๕.๐๐	ระดับดีมาก
ตัวบ่งชี้ที่ ๑.๑ : กระบวนการพัฒนาแผน	๕.๐๐	ระดับดีมาก	๕.๐๐	ระดับดีมาก
๒. ภารกิจหลัก	๕.๐๐	ระดับดีมาก	๕.๐๐	ระดับดีมาก
ตัวบ่งชี้ที่ ๒.๑ : ระบบการพัฒนาบุคลากร	๕.๐๐	ระดับดีมาก	๕.๐๐	ระดับดีมาก
ตัวบ่งชี้ที่ ๒.๒ : ประสิทธิภาพการให้บริการตามภารกิจ หลักของสำนักวิทยบริการและเทคโนโลยีสารสนเทศ	๕.๐๐	ระดับดีมาก	๕.๐๐	ระดับดีมาก
๓. การบริหารและการจัดการ	๔.๕๓	ระดับดีมาก	๔.๕๓	ระดับดีมาก
ตัวบ่งชี้ที่ ๓.๑ : การพัฒนาสถาบันสู่สถาบันการเรียนรู้	๕.๐๐	ระดับดีมาก	๕.๐๐	ระดับดีมาก
ตัวบ่งชี้ที่ ๓.๒ : ระบบสารสนเทศเพื่อการบริหารและการ ตัดสินใจ	๕.๐๐	ระดับดีมาก	๕.๐๐	ระดับดีมาก
ตัวบ่งชี้ที่ ๓.๓ : ระบบบริหารความเสี่ยง	๕.๐๐	ระดับดีมาก	๕.๐๐	ระดับดีมาก
ตัวบ่งชี้ที่ ๓.๔ : การปฏิบัติตามบทบาทหน้าที่ของผู้บริหาร หน่วยงาน	๓.๑๓	ระพอใช้	๓.๑๓	ระพอใช้
๔. ระบบและกลไกการเงินและงบประมาณ	๕.๐๐	ระดับดีมาก	๕.๐๐	ระดับดีมาก
ตัวบ่งชี้ที่ ๔.๑ : ระบบและกลไกการเงินและงบประมาณ	๕.๐๐	ระดับดีมาก	๕.๐๐	ระดับดีมาก
๕. ระบบและกลไกการประกันคุณภาพ	๔.๐๐	ระดับดี	๔.๐๐	ระดับดี
ตัวบ่งชี้ที่ ๕.๑ : ระบบและกลไกการประกันคุณภาพ การศึกษาภายใน	๔.๐๐	ระดับดี	๔.๐๐	ระดับดี
รวม	๔.๖๘	ระดับดีมาก	๔.๖๘	ระดับดีมาก

ผลการประเมินการดำเนินงานของ สำนักวิทยบริการและเทคโนโลยีสารสนเทศในภาพรวมอยู่ในระดับดีมาก เมื่อพิจารณารายองค์ประกอบแล้วพบว่า องค์ประกอบที่อยู่ในระดับดีมาก จำนวน ๔ องค์ประกอบ ได้แก่ องค์ประกอบที่ ๑, ๒, ๓, ๔ ($\bar{x} = ๔.๘๘$) องค์ประกอบที่อยู่ในระดับดี จำนวน ๑ องค์ประกอบ ได้แก่ องค์ประกอบที่ ๕ ($\bar{x} = ๔$)

การวิเคราะห์คุณภาพการศึกษาภายในสำนักวิทยบริการและเทคโนโลยีสารสนเทศ ตามองค์ประกอบประกัน
คุณภาพ วงรอบปีการศึกษา ๒๕๖๔ (๑ กรกฎาคม ๒๕๖๔ ถึง ๓๐ มิถุนายน ๒๕๖๕)

องค์ประกอบ คุณภาพ	คะแนนการประเมินเฉลี่ย					ผลการประเมิน
	จำนวน ตัวบ่งชี้	ปัจจัยนำเข้า (I)	กระบวนการ (P)	ผลลัพธ์ (O)	คะแนน เฉลี่ย	
						๐.๐๐-๑.๕๐ การดำเนินงานต้องปรับปรุง เร่งด่วน ๑.๕๑-๒.๕๐ การดำเนินงานต้องปรับปรุง ๒.๕๑-๓.๕๐ การดำเนินงานระดับพอใช้ ๓.๕๑-๔.๕๐ การดำเนินงานระดับดี ๔.๕๑-๕.๐๐ การดำเนินงานระดับดีมาก
๑	๑	-	๑.๑	-	๕	ดีมาก
๒	๒	-	๒.๑,๒,๒	-	๕	ดีมาก
๓	๔	-	๓.๑,๓.๒, ๓.๓	๓.๑๓	๔.๕๓	ดีมาก
๔	๑	-	๔.๑	-	๕	ดีมาก
๕	๑	-	๕.๑	-	๔	ดี
เฉลี่ยรวม ทุกตัวบ่งชี้	๙	-	๘	๑	๔.๖๘	ดีมาก
ผลการประเมิน						

การวิเคราะห์ผลการประเมินการดำเนินงานของสำนักวิทยบริการและเทคโนโลยีสารสนเทศ จำแนกตาม ปัจจัย
นำเข้า กระบวนการ และผลลัพธ์ พบว่า ปัจจัยนำเข้า ผลการดำเนินงานอยู่ในระดับดีมาก ($\bar{x} = ๔.๖๘$)

สรุปภาพรวม จุดเด่น/จุดแข็ง แนวทางเสริม จุดที่ควรพัฒนา และแนวทางปรับปรุง

องค์ประกอบที่ ๑ ปรัชญา ปณิธาน วัตถุประสงค์ และแผนการดำเนินการ

จุดเด่น / จุดแข็ง	แนวทางเสริม
๑. สำนักฯ มีการตั้งเป้าหมายการดำเนินงานที่ชัดเจน และดำเนินงานตามแผนเพื่อให้ได้ผลตามที่ตั้งไว้ โดยการมีส่วนร่วมของบุคลากรภายในสำนักฯ ในกระบวนการพัฒนาแผน	<p>๑. ควรมีการพัฒนากระบวนการทบทวนการที่ชัดเจนในการจัดทำแผนพัฒนาของหน่วยงานการได้มาซึ่งแผน มีปฏิทินการทำงาน มีการขับเคลื่อนองค์การอย่างไรบ้าง ควรมี Preview Circle ให้ชัดเจน มีกระบวนการทำแผน วางระบบในการทบทวนแผน วัดความสำเร็จของแผน และนำแผนมา Improvement อย่างไร</p> <p>๒. การกำหนดประเด็นยุทธศาสตร์สำนักฯ ให้มีความสอดคล้องกับประเด็นยุทธศาสตร์มหาวิทยาลัยที่มหาวิทยาลัยมอบหมายและปรับพันธกิจให้สัมพันธ์กับแผนยุทธศาสตร์สำนักฯ</p> <p>๓. การกำหนดเป้าประสงค์เชิงยุทธศาสตร์ควรชี้ให้เห็นว่าทำสิ่งนี้เพื่ออะไร ตอบสนองความต้องการหรือภารกิจของมหาวิทยาลัยในเรื่องใด</p> <p>๔. การกำหนด KPI เชิงกลยุทธ์/เป้าประสงค์เชิงยุทธศาสตร์ เพื่อวัดผล Outcome ที่ชัดเจน</p> <p>๕. การกำหนดพันธกิจของหน่วยงานควรให้ครอบคลุมครบทั้ง ๗ งาน โดยแบ่งกลุ่มเป็น งานด้านการบริหารจัดการ งานด้านบริการทรัพยากรสารสนเทศ งานด้านเทคโนโลยีดิจิทัล</p> <p>๖. ควรวิเคราะห์สิ่งที่สำนักฯ ดำเนินการช่วยส่งเสริมเป้าหมายของมหาวิทยาลัยให้สำเร็จได้อย่างไร</p> <p>๗. ให้ดำเนินการรายงานผลการปรับปรุงแผนที่ลงลึกไปยังบุคลากร</p> <p>๘. การรายงานผลการดำเนินงานตาม KPI หลัก (รายงานผลตามแผน ไม่ใช่รายงานผลโครงการ) เพื่อรายงานผลตามแผน วัดความสำเร็จของแผน แสดงรายละเอียด ตัวชี้วัดและผลการดำเนินงานตามตัวชี้วัด ระบุผลว่าบรรลุเป้าหมายหรือไม่</p> <p>๙. ควรมีการติดตามผลการดำเนินงาน โดยติดตามผลจาก KPI ในรอบ ๖ เดือน ๙ เดือน และ ๑๒ เดือน</p> <p>๑๐. การถ่ายทอดแผนการดำเนินงานของหน่วยงาน ควรถ่ายทอดลงไปให้ถึงรายบุคคล เพื่อให้รับรู้ เข้าใจ และสามารถดำเนินการตามแผนได้</p> <p>๑๑. การรายงานผลการดำเนินงานเพื่อเสนอพิจารณา ควรมีการรายงานถึงคณะกรรมการประจำสำนักฯ อย่างน้อย ๑-๒ ครั้ง/ปี</p> <p>๑๒. ควรมีการปรับแผนปฏิบัติการให้มีแผนระยะ ๕ ปี หรือ ๑๐ ปี และวิเคราะห์แผนปฏิบัติการรายปี เพื่อลดความเสี่ยงในการบริหารจัดการ</p> <p>๑๓. ควรมีการนำแผนยุทธศาสตร์ไปสู่การปฏิบัติอย่างสอดคล้องกับสถานการณ์</p>
จุดที่ควรพัฒนา	ข้อเสนอแนะในการปรับปรุง
๑. ควรมีการพัฒนากระบวนการที่ชัดเจนในการจัดทำแผน และการจัดทำ improvement plan	๑. ในการดำเนินการจัดทำแผนหรือปรับปรุงแผน สำนักฯ ควรเชิญผู้ที่เกี่ยวข้อง/ผู้ที่มีส่วนได้ส่วนเสียร่วมพิจารณาการจัดทำแผน

จุดเด่น / จุดแข็ง	แนวทางเสริม
๒. การกำหนดประเด็นยุทธศาสตร์สำนักฯ ให้มีความสอดคล้องกับประเด็นยุทธศาสตร์มหาวิทยาลัยที่มหาวิทยาลัยมอบหมาย และเกี่ยวข้องกับการดำเนินงานของสำนัก	๒.ให้นำผลจากผู้ที่มาใช้บริการนำมาพิจารณาเพื่อพัฒนาการดำเนินงานของสำนักฯ- ในการจัดทำแผนกลยุทธ์และการพิจารณาแผนกลยุทธ์ของสำนักฯ ควรได้รับการเห็นชอบต่อสภามหาวิทยาลัย

องค์ประกอบที่ ๒ ภารกิจหลัก

จุดเด่น / จุดแข็ง	แนวทางเสริม
<p>๑. สำนักฯ มีการสำรวจความต้องการพัฒนาศักยภาพบุคลากร ก่อนการวางแผนพัฒนาศักยภาพบุคลากร เพื่อให้บุคลากรสามารถพัฒนาตนเองได้ตามความต้องการ และเป็นประโยชน์ต่อการต่อยอดความรู้ ให้สามารถนำความรู้ที่ได้มาเพิ่มประสิทธิภาพในการทำงาน</p> <p>๒. สำนักฯ มีการดำเนินการจัดทำแผนเพื่อเพิ่มประสิทธิภาพการให้บริการทั้งการลดขั้นตอนการดำเนินการ และการเพิ่มทรัพยากรและสิ่งอำนวยความสะดวกแก่ผู้ใช้บริการทั้งยังมีแผนลดค่าใช้จ่ายในส่วนของค่าสาธารณูปโภค</p>	<p><u>๒.๑ ระบบการพัฒนาบุคลากร</u></p> <p>๑) สำนักฯ ควรให้บุคลากรที่ได้รับการอบรม ดำเนินการจัดทำรายงานผลการอบรม/การพัฒนา จากการเข้ารับการอบรม/การพัฒนาแล้ว สามารถนำผลการอบรม/พัฒนา มาพัฒนาการทำงานได้อย่างไรบ้าง หรือสามารถนำมาถ่ายทอดแก่บุคลากรให้หน่วยงานอย่างไร</p> <p>๒) การดำเนินการวิจัย R๒R ควรเป็นเรื่องการวิจัยที่ตอบสนองต่อความต้องการของหน่วยงาน ที่ต้องการอยากรู้ ต้องการหาคำตอบ เพื่อนำมาแก้ไข ปัญหา ของหน่วยงาน</p> <p>๓) รายงานผลการพัฒนาบุคลากรหลังเข้าร่วมอบรมควรมีการติดตามในระยะ ๓ เดือน ๖ เดือน</p> <p>๔) ควรจัดทำแผนพัฒนาบุคลากรเน้นรายบุคคล เพื่อกำหนดเส้นทางการเติบโตในระดับสายงานชำนาญการ</p> <p>๕) ควรมีการประเมินร้อยละความพึงพอใจ</p> <p><u>๒.๒ ประสิทธิภาพการให้บริการตามพันธกิจหลักของสำนักฯ</u></p> <p>๑) สำนักฯ ควรมีการรายงานผลประสิทธิภาพการให้บริการของสำนักฯ ตามพันธกิจของสำนักฯ</p> <p>๒) การดำเนินการสรุปผลความพึงพอใจของผู้ใช้งานระบบสารสนเทศของสำนักฯ ควรมีการระบุกลุ่มเป้าหมาย และระยะเวลาการสำรวจที่ชัดเจน</p> <p>๓) นำพันธกิจที่กำหนดไว้มาพิจารณาในการกำหนดหรือจัดทำแผน/กิจกรรมที่สามารถตอบสนอง สนับสนุนพันธกิจของหน่วยงาน</p> <p>๔) กำหนดกลุ่มเป้าหมายให้ชัดเจน ในการดำเนินการสำรวจความต้องการของกลุ่มเป้าหมาย แล้วดำเนินการสำรวจด้วยเครื่องมือใด</p> <p>๕) ต้องมีการตอบสนองกับผู้ใช้บริการ/กลุ่มเป้าหมายที่ร้องขอทรัพยากร/บริการเข้ามา ว่ามีการดำเนินการอย่างไร ได้หรือไม่ได้ หากไม่ได้ มีแนวทางอื่นแนะนำต่ออย่างไร</p> <p>๖) การรายงานประสิทธิภาพการให้บริการของสำนักฯ ตามพันธกิจของสำนักฯ</p> <p>๗) การจัดทำระบบแจ้งผลการทำงานของบุคลากร</p> <p>๘) ทบทวนพันธกิจตามตัวบ่งชี้ที่ ๑.๑</p> <p>๙) ระบุกลุ่มเป้าหมายที่สำรวจอย่างชัดเจน โดยวิธีใด</p> <p>๑๐) ระบุตัวชี้วัดตามแผน ให้ชัด</p>

จุดเด่น / จุดแข็ง	แนวทางเสริม
	<p>๑๑) ควรจัดทำรายงานผลงานด้านสื่อดิจิทัล ว่ามีการดำเนินงานอย่างไร</p> <p>๑๒) เพิ่มเติมข้อมูลในส่วนของกรนำข้อเสนอแนะมาปรับปรุงการดำเนินงาน</p> <p>๑๓) รายงานผลประสิทธิภาพการให้บริการตามพันธกิจของสำนักฯ</p> <p>๑๔) มีการกำหนดเป้าหมายความสำเร็จของแต่ละฝ่ายงานที่ชัดเจน ว่าแต่ละปีจะดำเนินงานอะไรบ้าง (เป้าหมาย) มีการเพิ่มประสิทธิภาพงานอย่างไร โดยรายงานประสิทธิผลเพื่อนำไปสู่ประสิทธิภาพ</p> <p>๑๕) การนำเสนอผลหรือการตอบผลการดำเนินงานกลับไปยังผู้ใช้ ว่าตรงตามความต้องการหรือไม่</p> <p>๑๖) การดำเนินการจัดทำคู่มือการดำเนินงาน ว่ามีการปรับ การลด การเพิ่ม เพื่อการดำเนินงานที่มีประสิทธิภาพ</p> <p>๑๗) ดำเนินการสรุปสถิติ และการวิเคราะห์ผลการดำเนินงาน ซึ่งจะนำไปสู่การทำขำนาญการ</p> <p>๑๘) การประเมินระบบควรมีการรายงานผลว่าเป็นระบบเดิมหรือระบบใหม่</p> <p>๑๙) การพัฒนาระบบบริหารจัดการ โดยวิเคราะห์ KPIบุคลากร และรายงานผลการปฏิบัติงานตาม KPI ในระบบ (แนวทางการปรับปรุงและพัฒนา)</p>
จุดที่ควรพัฒนา	ข้อเสนอแนะในการปรับปรุง
<p>๑. ให้ดำเนินการทบทวนตัวชี้วัด ร้อยละอัตราของกรคงอยู่ของบุคลากรที่มีคุณภาพสูงให้สอดคล้องกับยุทธศาสตร์</p> <p>๒. ควรรายงานผลลัพธ์ที่เกิดจากการพัฒนาศักยภาพบุคลากรเพื่อสะท้อนผลการดำเนินงานที่เป็นไปตามแผนที่สำนักวางไว้ ในส่วนของกรนำเสนอควรระบุรายละเอียด/ข้อมูลเฉพาะเจาะจงต่อวิชาชีพ</p> <p>๓. ควรมีการประเมินผลการรับรู้ข้อมูลข่าวสารที่เกี่ยวข้องกับการให้บริการของสำนักฯ เพื่อให้ทราบว่ผู้ใช้บริการสามารถเข้าถึงรับรู้ข่าวสารที่สำนักฯ ต้องการสื่อสารมากน้อยเพียงใด เช่น ข้อมูลการเข้าถึงอัตราการเข้าชม/อ่านข่าว การตอบสนองต่าง ๆ</p> <p>๔. การสำรวจความพึงพอใจมีความสอดคล้องกับกิจกรรม/ระบบ เพื่อหาปัจจัยที่ส่งผลสำเร็จของงาน และสามารถนำผลนั้นมาจัดทำแผน</p>	<p>๑. การเขียนให้ระวังคำถูก คำผิด ในการเขียนคำศัพท์ทางคอมพิวเตอร์ที่ถูกต้อง</p> <p>๒. ให้สำนักฯ เพิ่มเติมในส่วนของกรนำข้อเสนอแนะมาปรับปรุงการดำเนินงาน</p>

องค์ประกอบที่ ๓ การบริหารและการจัดการ

จุดเด่น / จุดแข็ง	แนวทางเสริม
<p><u>ตัวบ่งชี้ที่ ๓.๑ การพัฒนาสถาบันสู่สถาบันการเรีรู้</u></p> <p>๑. สำนักฯ มีการนำกรความรู้ที่พัฒนาขึ้นมาใช้ปฏิบัติจริง เพื่อช่วยเพิ่มประสิทธิภาพการทำงานและงานของบุคลากรสำนักฯ ทั้งยังมีการปรับปรุงองค์</p>	<p><u>ตัวบ่งชี้ที่ ๓.๑ การพัฒนาสถาบันสู่สถาบันการเรีรู้</u></p> <p>๑. สำนักฯ ควรมีการระบุจุดประสงค์ของการจัดทำ KM ที่ชัดเจน</p> <p>๒. ในเกณฑ์มาตรฐานข้อ ๑ และข้อ ๒ นั้น มีการระบุกลุ่มเป้าหมายที่ชัดเจนว่ากลุ่มเป้าหมายคือใคร จัดกลุ่มเป้าหมายคือใคร</p>

จุดเด่น / จุดแข็ง	แนวทางเสริม
<p>ความรู้เสมอ เมื่อนำไปใช้จริงแล้วเกิดความรู้ใหม่เพิ่มเติมจากเดิม/ปรับปรุงให้ความรู้นั้นสมบูรณ์ขึ้น</p> <p><u>ตัวบ่งชี้ที่ ๓.๒ ระบบสารสนเทศเพื่อการบริหารและการตัดสินใจ</u></p> <p>๑. สำนักฯ มีการพัฒนาและปรับปรุงระบบสารสนเทศ ที่สนับสนุนการปฏิบัติงานอยู่เสมอ โดยได้รับข้อมูล ข้อเสนอแนะจากการประเมินความพึงพอใจของ ผู้ใช้บริการ ที่มีต่อระบบสารสนเทศที่พัฒนาและปรับปรุง ขึ้น เพื่อเพิ่มประสิทธิภาพของระบบให้มากที่สุด</p> <p>๒. งานพัฒนาระบบสารสนเทศ มีการดำเนินงานให้บริการพัฒนาระบบสารสนเทศและ ปรับปรุงแก้ไขเพิ่มเติมในระบบเดิม ให้แก่หน่วยงาน ภายในมหาวิทยาลัย เพื่อสนับสนุนการทำงาน ให้มีประสิทธิภาพ</p> <p><u>ตัวบ่งชี้ที่ ๓.๓ ระบบบริหารความเสี่ยง</u></p> <p>๑. สำนักฯ มีกระบวนการดำเนินการจัดทำแผนบริหารความเสี่ยง ที่มีส่วนร่วมของบุคลากร และมีการ วิเคราะห์ความเสี่ยงอย่างน้อย ๓ ด้าน เพื่อให้ครอบคลุม บริบทการดำเนินการของสำนักฯ</p> <p>๒. สำนักฯ ให้ความสำคัญเลือกหัวข้อเรื่องความเสี่ยงที่ส่งผลกระทบต่อการทำงาน ซึ่งอาจส่งผลกระทบให้กระบวนการทำงานหยุดชะงัก ไม่สามารถทำงานได้ตามปกติ อันเป็นความเสี่ยงที่ส่งผลกระทบต่อรวมทั้งมหาวิทยาลัย</p>	<p>๓. การดำเนินงานด้าน KM หรือคู่มือ นั้น คู่มือควรครอบคลุม ทั่วถึง และมีมาตรฐาน ในการดำเนินงาน</p> <p>๔. ควรมีการปรับปรุงการปรับการนำเสนอให้มีความทันสมัย สามารถเข้าถึงผู้ใช้ได้ง่าย</p> <p><u>ตัวบ่งชี้ที่ ๓.๒ ระบบสารสนเทศเพื่อการบริหารและการจัดสินใจ</u> (ควรเน้นระบบที่ใช้ภายในสำนักฯ) เช่น</p> <p>๑. สำนักฯ ควรดำเนินการจัดให้มีระบบติดตามการปฏิบัติงานของบุคลากร</p> <p>๒. การดำเนินการจัดทำสถิติการเข้าใช้ระบบ เพื่อติดตามการใช้งาน</p> <p>๓. การพัฒนาระบบให้ตรงตามความต้องการของผู้ใช้ สอดคล้องกับงาน เกิดประโยชน์ เช่น ลดความยุ่งยาก</p> <p>๔. สำนักฯ ควรดำเนินการการวิเคราะห์ระบบ ว่าระบบอยู่ส่วนไหน เกี่ยวข้องกับใคร มีการประเมินผลการใช้ ระบบมีความซ้ำซ้อนหรือไม่</p> <p><u>ตัวบ่งชี้ที่ ๓.๓ ระบบบริหารความเสี่ยง</u></p> <p>๑. สำนักฯ ไม่ควรกำหนดความเสี่ยงที่เป็นความเสี่ยงในระดับมหาวิทยาลัย แต่ให้กำหนดจากความเสี่ยงระดับงานในสำนักฯ เพื่อนำไปสู่ระดับมหาวิทยาลัย</p> <p>๒. สำนักฯ ควรรายงานผลการจัดการความเสี่ยงว่าลดลงหรือไม่</p> <p>๓. ขาดผู้รับผิดชอบในการดำเนินการงานด้านความเสี่ยง</p> <p>๔. สำนักฯ ควรมีการติดตามและรายงานผลความเสี่ยง เพื่อการนำผลไปแก้ไขความเสี่ยง</p> <p><u>ตัวบ่งชี้ที่ ๓.๔ การปฏิบัติตามบทบาทหน้าที่ของผู้บริหารหน่วยงาน</u></p> <p>๑. สำนักฯ ควรมีการประเมินผลการปฏิบัติงานของผู้บริหารร่วมกับหน่วยงานอื่น และควรมีการประเมินรอบด้าน ๓๖๐ องศา และมีการประเมินด้วยกัน ๒ ส่วน คือ การประเมินในระดับสำนักฯ และการประเมินจากผู้มีส่วนได้ส่วนเสียของสำนักฯ</p>
จุดที่ควรพัฒนา	ข้อเสนอแนะในการปรับปรุง
<p>๑. การบริหารความเสี่ยง ในส่วนของเรื่องที่เราเห็นว่าเป็นผลกระทบต่อการบริหารจัดการ ควรระบุค่าเป้าหมายให้ชัดเจน ซึ่งสามารถใช้เรื่องเดิมได้ จนทำเป็นระบบของสำนักฯ</p>	<p>๑. การจัดการความรู้ ผลลัพธ์ของการจัดการความรู้ ต้องได้องค์ความรู้/การถอดองค์ความรู้จากผู้รู้ ผู้เชี่ยวชาญ</p> <p>๒. ควรมีการกำหนดความรู้ในองค์กรจากทุกงาน</p>

จุดเด่น / จุดแข็ง	แนวทางเสริม
<p>๒. ครรนำผลการประเมินการปฏิบัติบทบาทหน้าที่ของผู้บริหารหน่วยงานมาวิเคราะห์เพื่อนำไปสู่การพัฒนา</p> <p>๓. ควรวางแผนช่วงเวลาในการประเมินผลบทบาทหน้าที่ของบริหารหน่วยงานเพื่อให้สอดคล้องกับช่วงเวลาในการนำเสนอข้อมูล/การประกันคุณภาพการศึกษา</p>	

องค์ประกอบที่ ๔ การเงินและงบประมาณ

จุดเด่น / จุดแข็ง	แนวทางเสริม
<p>๑. สำนักฯ มีการวางแผนการใช้จ่ายงบประมาณที่ได้รับการจัดสรร อย่างคุ้มค่าและสามารถดำเนินการได้ บรรลุเป้าหมาย พร้อมทั้งมีการรายงานการใช้จ่ายงบประมาณต่อผู้บริหารสำนักฯ เป็นประจำและอย่างต่อเนื่อง</p> <p>๒. มีการเบิกจ่ายตามระเบียบทางการเงินที่ชัดเจน โปร่งใส ตรวจสอบได้</p>	<p>๑. ควรวิเคราะห์/วางแผนในการลดค่าใช้จ่ายองค์กร ในส่วนที่สามารถทำได้ เนื่องจากไม่ใช่องค์กรที่สรรหา รายได้ จึงควรมีแผน/แนวทางลดค่าใช้จ่ายของสำนักฯ</p> <p>๒. สำนักควร ดำเนินการจัดให้มีแผนการหารายได้สำนักฯ</p> <p>๓. ในข้อ ๕ การนำข้อมูลทางการเงินไปใช้ในการวิเคราะห์ค่าใช้จ่ายนั้น สำนักฯ ต้องมีการเปรียบเทียบความคุ้มค่างบประมาณที่ดำเนินในโครงการ และจัดลำดับความสำคัญของกิจกรรม</p> <p>๔. ในข้อ ๖ การมีหน่วยตรวจสอบภายในและภายนอก ในการทำหน้าที่ตรวจสอบการใช้จ่ายนั้น เมื่อดำเนินการตรวจสอบแล้ว ให้ผลการดำเนินการตรวจรายงานให้ฝ่ายงานหรือบุคลากรที่เกี่ยวข้องดำเนินการและรายงานผล</p> <p>๕. ให้มีการวิเคราะห์ผลการเบิกจ่าย และการติดตามผลการเบิกจ่าย</p> <p>๖. ควรมีการรายงานการจุดเด่นที่สำนักฯ ดำเนินการ ไม่ใช่รายงานผลการดำเนินงานในงานประจำที่ดำเนินการอยู่</p> <p>๗. ควรดำเนินการจัดทำระบบรายงานผลงบประมาณของหน่วยงานเฉพาะ เพื่อติดตามการดำเนินงานด้านงบประมาณ และโครงการของสำนักฯ</p>

องค์ประกอบที่ ๕ ระบบและกลไกการประกันคุณภาพ

จุดเด่น / จุดแข็ง	แนวทางเสริม
<p>๑. สำนักฯ มีการวางแผนการดำเนินการประกันคุณภาพการศึกษาภายใน ระดับสำนัก โดยการมีส่วนร่วม ของผู้บริหารและบุคลากรภายในสำนักฯ</p>	<p>๑. ควรระบุถึงจุดเน้น การประกันคุณภาพของสำนักฯ</p> <p>๒. รายงานผลการดำเนินงานในข้อ ๓ คือควรรายงานเกี่ยวกับ KPI ไม่ใช่ข้อดีลักษณะ ของสำนักฯ โดยรายงานตามพันธกิจทั้ง ๓ ด้านของสำนักฯ ในการพัฒนาแหล่งเรียนรู้ที่ทันสมัยและหลากหลาย พัฒนาและให้บริการด้านเทคโนโลยีดิจิทัล และการบริหารจัดการคุณภาพที่เป็นมิตรกับสิ่งแวดล้อมของสำนักฯ ซึ่งเหล่านี้จะกำหนดอยู่ในแผนพัฒนาบุคลากร</p> <p>๓. ควรมีสารสนเทศในการสนับสนุนการดำเนินการประกันคุณภาพการศึกษา</p> <p>๔. ควรจัดให้มีเครือข่ายเพื่อการยกระดับการประกันคุณภาพ</p>

	<p>๕. ในข้อ ๘ ควรเพิ่มข้อมูลในส่วนของการดำเนินงานด้านเครือข่ายการประกันคุณภาพการศึกษา</p> <p>๖. สำนักฯ ควรมีระบบสารสนเทศที่ให้ข้อมูลสนับสนุนการประกันคุณภาพการศึกษาจากฐานข้อมูล โดยนำมาปรับปรุงในแต่ละองค์ประกอบ เช่น กระบวนการจัดทำแผนสำนักฯ มีการนำข้อมูลจากรายงานฐานข้อมูลมาบริหารโครงการ เป็นต้น</p>
--	--

แผนพัฒนาคุณภาพ (Improvement Plan) จากผลการประเมินคุณภาพการศึกษาภายใน ระดับสำนัก สถาบัน วงรอบปีการศึกษา ๒๕๖๔

(๑ กรกฎาคม ๒๕๖๔ ถึง ๓๐ มิถุนายน ๒๕๖๕)

สำนักวิทยบริการและเทคโนโลยีสารสนเทศ มหาวิทยาลัยราชภัฏสกลนคร

องค์ประกอบที่ ๑ ปรัชญา ปณิธาน วัตถุประสงค์ และแผนการดำเนินการ

จุดแข็ง / จุดเด่น / จุดที่ควรพัฒนา จากคณะกรรมการประเมิน	แนวทางเสริม / ข้อเสนอแนะในการปรับปรุง	เป้าหมาย/ ตัวชี้วัดความสำเร็จ	กิจกรรมโครงการเพื่อการดำเนินการพัฒนา/แก้ไข/ปรับปรุง	ระยะเวลาดำเนินการ	งบประมาณ (บาท)	ผู้รับผิดชอบ
ประเด็นยุทธศาสตร์มหาวิทยาลัย : ยุทธศาสตร์ที่ ๔ การพัฒนาระบบบริหารจัดการให้มีประสิทธิภาพ						
การประกันคุณภาพการศึกษาภายใน ระดับสำนัก / สถาบัน : องค์ประกอบที่ ๑ ตัวบ่งชี้ที่ ๑.๑ กระบวนการพัฒนาแผน						
<p>๑. สำนักฯ มีการตั้งเป้าหมายการดำเนินงานที่ชัดเจนและดำเนินงานตามแผนเพื่อให้ได้ผลตามที่ตั้งไว้ โดยการมีส่วนร่วมของบุคลากรภายในสำนักฯ ในกระบวนการพัฒนาแผน</p> <p>๒. การกำหนดประเด็นยุทธศาสตร์สำนักฯ ให้มีความสอดคล้องกับประเด็นยุทธศาสตร์มหาวิทยาลัยที่มหาวิทยาลัยมอบหมาย และเกี่ยวข้องกับการดำเนินงานของสำนัก</p>	<p>๓. ควรมีการพัฒนาระบบกลไกกระบวนการที่ชัดเจนในการจัดทำแผนพัฒนา</p> <p>๔. ของหน่วยงานการได้มาซึ่งแผน มีปฏิทินการทำงาน มีการขับเคลื่อนองค์การอย่างไรบ้าง ควรมี Preview Circle ให้ชัดเจน มีกระบวนการทำแผน วางระบบในการทบทวนแผน วัดความสำเร็จของแผน และนำแผนมา Improvement อย่างไร</p> <p>๕. การกำหนดประเด็นยุทธศาสตร์สำนักฯ ให้มีความสอดคล้องกับประเด็นยุทธศาสตร์มหาวิทยาลัยที่มหาวิทยาลัยมอบหมายและปรับพันธกิจให้สัมพันธ์กับแผนยุทธศาสตร์สำนักฯ</p> <p>๖. การกำหนดเป้าประสงค์เชิงยุทธศาสตร์ควรชี้ให้เห็นว่าทำสิ่งนี้เพื่ออะไร ตอบสนองความต้องการหรือภารกิจของมหาวิทยาลัยในเรื่องใด</p> <p>๗. การกำหนด KPI เชิงกลยุทธ์/เป้าประสงค์เชิงยุทธศาสตร์ เพื่อวัดผล Outcome ที่ชัดเจน</p>	<p>- แผนปฏิบัติราชการสำนักวิทยบริการและเทคโนโลยีสารสนเทศ ประจำปีงบประมาณ พ.ศ. ๒๕๖๕</p> <p>- แผนปฏิบัติราชการสำนักวิทยบริการและเทคโนโลยีสารสนเทศ ประจำปีงบประมาณ พ.ศ. ๒๕๖๖</p> <p>- แผนยุทธศาสตร์สำนักวิทยบริการและเทคโนโลยีสารสนเทศ (ฉบับขบทบทวนปีงบประมาณ ๒๕๖๖)</p>	<p>- ทบทวนแผนยุทธศาสตร์สำนักวิทยบริการและเทคโนโลยีสารสนเทศ</p>	<p>ตุลาคม ๖๕ - กันยายน ๖๖</p>		<p>อาจารย์ธิดิมา รจนา</p>

จุดแข็ง / จุดเด่น / จุดที่ควรพัฒนา จากคณะกรรมการประเมิน	แนวทางเสริม / ข้อเสนอแนะในการปรับปรุง	เป้าหมาย/ ตัวชี้วัดความสำเร็จ	กิจกรรมโครงการเพื่อการ ดำเนินการ พัฒนา/แก้ไข/ปรับปรุง	ระยะเวลา ดำเนินการ	งบประมาณ (บาท)	ผู้รับผิดชอบ
	<p>๘. การกำหนดพันธกิจของหน่วยงานควรให้ครอบคลุมครบทั้ง ๗ งาน โดยแบ่งกลุ่มเป็นงานด้านการบริหารจัดการ งานด้านบริการทรัพยากรสารสนเทศ งานด้านเทคโนโลยีดิจิทัล</p> <p>๙. ควรวิเคราะห์สิ่งที่สำคัญๆ ดำเนินการช่วยส่งเสริมเป้าหมายของมหาวิทยาลัยให้สำเร็จได้อย่างไร</p> <p>๑๐. ให้ดำเนินการรายงานผลการปรับปรุงแผนทีลถึงไปยังบุคลากร</p> <p>๑๑. การรายงานผลการดำเนินงานตาม KPI หลัก (รายงานผลตามแผน ไม่ใช่รายงานผลโครงการ) เพื่อรายงานผลตามแผน วัดความสำเร็จของแผน แสดงรายละเอียดตัวชี้วัดและผลการดำเนินงานตามตัวชี้วัด ระบุผลว่าบรรลุเป้าหมายหรือไม่</p> <p>๑๒. ควรมีการติดตามผลการดำเนินงาน โดยติดตามผลจาก KPI ในรอบ ๖ เดือน ๙ เดือน และ ๑๒ เดือน</p> <p>๑๓. การถ่ายทอดแผนการดำเนินงานของหน่วยงาน ควรถ่ายทอดลงไปให้ถึงรายบุคคล เพื่อให้รับรู้ เข้าใจ และสามารถดำเนินการตามแผนได้</p> <p>๑๔. การรายงานผลการดำเนินงานเพื่อเสนอพิจารณา ควรมีการรายงานถึงคณะกรรมการประจำสำนักฯ อย่างน้อย ๑-๒ ครั้ง/ปี</p>					

จุดแข็ง / จุดเด่น / จุดที่ควรพัฒนา จากคณะกรรมการประเมิน	แนวทางเสริม / ข้อเสนอแนะในการปรับปรุง	เป้าหมาย/ ตัวชี้วัดความสำเร็จ	กิจกรรมโครงการเพื่อการ ดำเนินการ พัฒนา/แก้ไข/ปรับปรุง	ระยะเวลา ดำเนินการ	งบประมาณ (บาท)	ผู้รับผิดชอบ
	๑๕. ควรมีการปรับแผนปฏิบัติราชการให้มีแผนระยะ ๕ ปี หรือ ๑๐ ปี และวิเคราะห์แผนปฏิบัติราชการรายปี เพื่อลดความเสี่ยงในการบริหารจัดการ ๑๖. ควรมีการนำแผนยุทธศาสตร์ไปสู่การปฏิบัติอย่างสอดคล้องกับสถานการณ์					

องค์ประกอบที่ ๒ ภารกิจหลัก

จุดแข็ง / จุดเด่น / จุดที่ควรพัฒนา จากคณะกรรมการประเมิน	แนวทางเสริม / ข้อเสนอแนะในการปรับปรุง	เป้าหมาย/ ตัวชี้วัดความสำเร็จ	กิจกรรมโครงการเพื่อการ ดำเนินการ พัฒนา/แก้ไข/ปรับปรุง	ระยะเวลา ดำเนินการ	งบประมาณ (บาท)	ผู้รับผิดชอบ
ประเด็นยุทธศาสตร์มหาวิทยาลัย : ยุทธศาสตร์ที่ ๔ การพัฒนาระบบบริหารจัดการให้มีประสิทธิภาพ						
การประกันคุณภาพการศึกษาภายใน ระดับสำนัก / สถาบัน : องค์ประกอบที่ ๒ ตัวบ่งชี้ที่ ๒.๑ ระบบพัฒนาบุคลากร						
๑. สำนักฯ มีการสำรวจความต้องการพัฒนาศักยภาพบุคลากร ก่อนการวางแผนพัฒนาศักยภาพบุคลากร เพื่อให้บุคลากรสามารถพัฒนาตนเองได้ตามความต้องการ และเป็นประโยชน์ต่อการต่อยอดความรู้ ให้สามารถนำความรู้ที่ได้มาเพิ่มประสิทธิภาพในการทำงาน ๒. สำนักฯ มีการดำเนินการจัดทำแผนเพื่อเพิ่มประสิทธิภาพการให้บริการทั้งการลดขั้นตอนการดำเนินการ และการเพิ่มทรัพยากรและสิ่งอำนวยความสะดวกแก่ผู้ใช้บริการทั้งยังมีแผนลดค่าใช้จ่ายในส่วนของคุณค่าสาธารณูปโภค	๑. สำนักฯ มีการสำรวจความต้องการพัฒนาศักยภาพบุคลากร ก่อนการวางแผนพัฒนาศักยภาพบุคลากร เพื่อให้บุคลากรสามารถพัฒนาตนเองได้ตามความต้องการ และเป็นประโยชน์ต่อการต่อยอดความรู้ ให้สามารถนำความรู้ที่ได้มาเพิ่มประสิทธิภาพในการทำงาน ๒. สำนักฯ มีการดำเนินการจัดทำแผนเพื่อเพิ่มประสิทธิภาพการให้บริการทั้งการลดขั้นตอนการดำเนินการ และการเพิ่มทรัพยากรและสิ่งอำนวยความสะดวกแก่ผู้ใช้บริการทั้งยังมีแผนลดค่าใช้จ่ายในส่วนของคุณค่าสาธารณูปโภค <u>๒.๑ ระบบการพัฒนาบุคลากร</u> ๑) สำนักฯ ควรให้บุคลากรที่ได้รับการอบรมดำเนินการจัดทำรายการผลการอบรม/การพัฒนา	- บุคลากร สำนักฯ ได้รับการพัฒนาความรู้ อย่างน้อย ๓๕ คน	- โครงการพัฒนาศักยภาพบุคลากร ประจำปีงบประมาณ พ.ศ. ๒๕๖๔	ตุลาคม ๖๔ - กันยายน ๖๕		หัวหน้าสำนักงานผู้อำนวยการนางสาวอังคณา ศิริกุล ผู้รับผิดชอบโครงการนางสาววิรัชญา ไวแสน

จุดแข็ง / จุดเด่น / จุดที่ควรพัฒนา จากคณะกรรมการประเมิน	แนวทางเสริม / ข้อเสนอแนะในการปรับปรุง	เป้าหมาย/ ตัวชี้วัดความสำเร็จ	กิจกรรมโครงการเพื่อการดำเนินการ พัฒนา/แก้ไข/ปรับปรุง	ระยะเวลา ดำเนินการ	งบประมาณ (บาท)	ผู้รับผิดชอบ
ประสิทธิภาพการให้บริการ ทั้งการลดขั้นตอนการดำเนินการ และการเพิ่มทรัพยากรและสิ่งอำนวยความสะดวกแก่ผู้ใช้บริการ ทั้งยังมีแผนลดค่าใช้จ่ายในส่วน of ค่าสาธารณูปโภค	จากการเข้ารับการอบรม/การพัฒนาแล้ว สามารถนำผลการอบรม/พัฒนา มาพัฒนาการทำงานได้ อย่างไรบ้าง หรือสามารถนำมาถ่ายทอดแก่บุคลากรให้หน่วยงานอย่างไร ๒) การดำเนินการวิจัย R๒R ควรเป็นเรื่องการวิจัยที่ตอบสนองต่อความต้องการของหน่วยงาน ที่ต้องการอยากรู้ ต้องการหาคำตอบ เพื่อนำมา แก้ไขปัญหา ของหน่วยงาน ๓) รายงานผลการพัฒนาบุคลากรหลังเข้าร่วมอบรมควรมีการติดตามในระยะ ๓ เดือน ๖ เดือน ๔) ควรจัดทำแผนพัฒนาบุคลากรเน้นรายบุคคล เพื่อกำหนดเส้นทางการเติบโตในระดับสายงาน ชำนาญการ ๕) ควรมีการประเมินร้อยละความพึงพอใจ					
การประกันคุณภาพการศึกษาภายใน ระดับสำนัก / สถาบัน : องค์กรประกอบที่ ๒ ตัวบ่งชี้ที่ ๒.๒ ประสิทธิภาพการให้บริการตามภารกิจหลักของสำนักวิทยบริการและเทคโนโลยีสารสนเทศ						
สำนักฯ มีการดำเนินการจัดทำแผนเพื่อเพิ่มประสิทธิภาพการให้บริการ ทั้งการลดขั้นตอนการดำเนินการ และการเพิ่มทรัพยากรและสิ่งอำนวยความสะดวกให้แก่ผู้ใช้บริการ ทั้งยังมีแผนการลดค่าใช้จ่ายในส่วน of ค่าสาธารณูปโภค	๒.๒ ประสิทธิภาพการให้บริการตามพันธกิจหลักของสำนักฯ ๑) สำนักฯ ควรมีการรายงานผลประสิทธิภาพการให้บริการของสำนักฯ ตามพันธกิจของสำนักฯ ๒) การดำเนินการสรุปผลความพึงพอใจของผู้ใช้งานระบบสารสนเทศของสำนักฯ ควรมีการระบากลุ่มเป้าหมาย และระยะเวลาการสำรวจที่ชัดเจน ๓) นำพันธกิจที่กำหนดไว้มาพิจารณาในการกำหนดหรือจัดทำแผน/กิจกรรมที่สามารถตอบสนอง สนับสนุนพันธกิจของหน่วยงาน	- ร้อยละความพึงพอใจของผู้ใช้บริการ (ร้อยละ ๘๐)	-	ตุลาคม ๖๔ - กันยายน ๖๕		หัวหน้างานทุกงาน

จุดแข็ง / จุดเด่น / จุดที่ควรพัฒนา จากคณะกรรมการประเมิน	แนวทางเสริม / ข้อเสนอแนะในการปรับปรุง	เป้าหมาย/ ตัวชี้วัดความสำเร็จ	กิจกรรมโครงการเพื่อการ ดำเนินการ พัฒนา/แก้ไข/ปรับปรุง	ระยะเวลา ดำเนินการ	งบประมาณ (บาท)	ผู้รับผิดชอบ
	<p>๔) กำหนดกลุ่มเป้าหมายให้ชัดเจน ในการดำเนินการสำรวจความต้องการของกลุ่มเป้าหมาย แล้วดำเนินการสำรวจด้วยเครื่องมือใด</p> <p>๕) ต้องมีการตอบสนองกับผู้ใช้บริการ/กลุ่มเป้าหมายที่ร้องขอทรัพยากร/บริการเข้ามา ว่ามีการดำเนินการอย่างไร ได้หรือไม่ได้ หากไม่ได้ มีแนวทางอื่นแนะนำต่ออย่างไร</p> <p>๖) การรายงานประสิทธิภาพการให้บริการของสำนักฯ ตามพันธกิจของสำนักฯ</p> <p>๗) การจัดทำระบบแจ้งผลการทำงานของบุคลากร</p> <p>๘) ทบทวนพันธกิจตามตัวบ่งชี้ที่ ๑.๑</p> <p>๙) ระบุกลุ่มเป้าหมายที่สำรวจอย่างชัดเจน โดยวิธีใด</p> <p>๑๐) ระบุตัวชี้วัดตามแผน ให้ชัด</p> <p>๑๑) ควรจัดทำรายงานผลงานด้านสื่อดิจิทัล ว่ามีการดำเนินงานอย่างไร</p> <p>๑๒) เพิ่มเติมข้อมูลในส่วนของการนำข้อเสนอแนะมาปรับปรุงการดำเนินงาน</p> <p>๑๓) รายงานผลประสิทธิภาพการให้บริการตามพันธกิจของสำนักฯ</p> <p>๑๔) มีการกำหนดเป้าหมายความสำเร็จของแต่ละฝ่ายงานที่ชัดเจน ว่าแต่ละปีจะดำเนินงานอะไรบ้าง (เป้าหมาย) มีการเพิ่มประสิทธิภาพงานอย่างไร โดยรายงานประสิทธิผลเพื่อนำไปสู่ประสิทธิภาพ</p>					

จุดแข็ง / จุดเด่น / จุดที่ควรพัฒนา จากคณะกรรมการประเมิน	แนวทางเสริม / ข้อเสนอแนะในการปรับปรุง	เป้าหมาย/ ตัวชี้วัดความสำเร็จ	กิจกรรมโครงการเพื่อการ ดำเนินการ พัฒนา/แก้ไข/ปรับปรุง	ระยะเวลา ดำเนินการ	งบประมาณ (บาท)	ผู้รับผิดชอบ
	<p>๑๕) การนำเสนอผลหรือการตอบผลการดำเนินงานกลับไปยังผู้ใช้ ว่าตรงตามความต้องการหรือไม่</p> <p>๑๖) การดำเนินการจัดทำคู่มือการดำเนินงาน ว่ามีการปรับ การลด การเพิ่ม เพื่อการดำเนินงานที่มีประสิทธิภาพ</p> <p>๑๗) ดำเนินการสรุปสถิติ และการวิเคราะห์ผลการดำเนินงาน ซึ่งจะนำไปสู่การทำขำนาญการ</p> <p>๑๘) การประเมินระบบควรมีการรายงานผลว่าเป็นระบบเดิมหรือระบบใหม่</p> <p>๑๙) การพัฒนาระบบบริหารจัดการ โดยวิเคราะห์ KPIบุคลากร และรายงานผลการปฏิบัติงานตาม KPI ในระบบ (แนวทางการปรับปรุงและพัฒนา)</p>					

องค์ประกอบที่ ๓ การบริหารและการจัดการ

จุดแข็ง / จุดเด่น / จุดที่ควรพัฒนา จากคณะกรรมการประเมิน	แนวทางเสริม / ข้อเสนอแนะในการปรับปรุง	เป้าหมาย/ ตัวชี้วัดความสำเร็จ	กิจกรรมโครงการเพื่อการ ดำเนินการ พัฒนา/แก้ไข/ปรับปรุง	ระยะเวลา ดำเนินการ	งบประมาณ (บาท)	ผู้รับผิดชอบ
ประเด็นยุทธศาสตร์มหาวิทยาลัย : ยุทธศาสตร์ที่ ๓ การพัฒนาท้องถิ่นอย่างยั่งยืน						
การประกันคุณภาพการศึกษาภายใน ระดับสำนัก / สถาบัน : องค์ประกอบที่ ๓ ตัวบ่งชี้ที่ ๓.๑ การพัฒนาสู่สถาบันการเรียนรู้						
ตัวบ่งชี้ที่ ๓.๑ การพัฒนา สถาบันสู่สถาบันการเรียนรู้ ๑. สำนักฯ มีการนำความรู้ ที่พัฒนาขึ้นมาใช้ปฏิบัติจริง เพื่อช่วยเพิ่มประสิทธิภาพการ ทำงานและงานของบุคลากร สำนักฯ ทั้งยังมีการปรับปรุง องค์ความรู้เสมอ เมื่อนำไปใช้ จริงแล้วเกิดความรู้ใหม่ เพิ่มเติมจากเดิม/ปรับปรุงให้ ความรู้นั้นสมบูรณ์ขึ้น	ตัวบ่งชี้ที่ ๓.๑ การพัฒนาสถาบันสู่สถาบัน การเรียนรู้ ๑. สำนักฯ ควรมีการระบุจุดประสงค์ของ การจัดทำ KM ที่ชัดเจน ๒. ในเกณฑ์มาตรฐานข้อ ๑ และข้อ ๒ นั้น มีการระบุกลุ่มเป้าหมายที่ชัดเจนว่า กลุ่มเป้าหมายคือใคร จัดกลุ่มเป้าหมายคือ ใคร ๓. การดำเนินงานด้าน KM หรือคู่มือนั้น คู่มือควรครอบคลุม ทัวถึง และมีมาตรฐาน ใน การดำเนินงาน ๔. ควรมีการปรับปรุงการปรับการนำเสนอ ให้มีความทันสมัย สามารถเข้าถึงผู้ใช้ได้ง่าย	- สำนักฯ มีการดำเนินการจัดการ ความรู้ของสำนักฯ	- โครงการจัดการความรู้และ บริหารความเสี่ยง ๒๕๖๕	ตุลาคม ๖๔ - กันยายน ๖๕		หัวหน้าสำนักงาน ผู้อำนวยการ นางสาวอังคณา ศิริกุล ผู้รับผิดชอบโครงการ นางสาวอุ๋นเรือน แสนเสน
การประกันคุณภาพการศึกษาภายใน ระดับสำนัก / สถาบัน : องค์ประกอบที่ ๓ ตัวบ่งชี้ที่ ๓.๒ ระบบสารสนเทศเพื่อการบริหารและการตัดสินใจ						
ตัวบ่งชี้ที่ ๓.๒ ระบบสารสนเทศ เพื่อการบริหารและการ ตัดสินใจ ๑. สำนักฯ มีการพัฒนาและ ปรับปรุงระบบสารสนเทศ ที่ สนับสนุนการปฏิบัติงานอยู่ เสมอ โดยได้ รับ ข้อมูล ข้อเสนอแนะจากการประเมิน	ตัวบ่งชี้ที่ ๓.๒ ระบบสารสนเทศเพื่อการ บริหารและการตัดสินใจ (ควรเน้นระบบที่ใช้ งานในสำนักฯ) เช่น ๑. สำนักฯ ควรการดำเนินการจัดให้มีระบบ ติดตามการปฏิบัติงานของบุคลากร ๒. การดำเนินการจัดทำสถิติการเข้าใช้ระบบ เพื่อติดตามการใช้งาน	ร้อยละความพึงพอใจของผู้ใช้ บริการ (ร้อยละ ๘๐)	- ปรับปรุงวิธีการเขียน และการวิเคราะห์ ข้อมูล	ตุลาคม ๖๔ - กันยายน ๖๕		หัวหน้างานพัฒนาระบบ สารสนเทศ นายกิตติภูมิ คำศรี

จุดแข็ง / จุดเด่น / จุดที่ควรพัฒนา จากคณะกรรมการประเมิน	แนวทางเสริม / ข้อเสนอแนะในการปรับปรุง	เป้าหมาย/ ตัวชี้วัดความสำเร็จ	กิจกรรมโครงการเพื่อการ ดำเนินการ พัฒนา/แก้ไข/ปรับปรุง	ระยะเวลา ดำเนินการ	งบประมาณ (บาท)	ผู้รับผิดชอบ
<p>ความพึงพอใจของ ผู้ใช้บริการ ที่มีต่อระบบสารสนเทศที่ พัฒนาและปรับปรุง ขึ้น เพื่อเพิ่มประสิทธิภาพของระบบให้มากที่สุด</p> <p>๒. งานพัฒนาระบบสารสนเทศ มีการดำเนินงานให้บริการ พัฒนาระบบสารสนเทศและปรับปรุงแก้ไขเพิ่มเติมในระบบเดิม ให้แก่หน่วยงาน ภายในมหาวิทยาลัย เพื่อสนับสนุนการทำงาน ให้มี ประสิทธิภาพ</p>	<p>๓. การพัฒนาระบบให้ตรงตามความต้องการของผู้ใช้ สอดคล้องกับงาน เกิดประโยชน์ เช่น ลดความยุ่งยาก</p> <p>๔. สำนักฯ ควรดำเนินการการวิเคราะห์ระบบว่าระบบอยู่ส่วนไหน เกี่ยวข้องกับใคร มีการประเมินผลการใช้ ระบบมีความซับซ้อนหรือไม่</p>					
การประกันคุณภาพการศึกษาภายใน ระดับสำนัก / สถาบัน : องค์กรประกอบที่ ๓ ตัวบ่งชี้ที่ ๓.๓ ระบบบริหารความเสี่ยง						
<p>ตัวบ่งชี้ที่ ๓.๓ ระบบบริหารความเสี่ยง</p> <p>๑. สำนักฯ มีกระบวนการ ดำเนินการจัดทำแผน บริหารความเสี่ยง ที่มีส่วนร่วมของบุคลากร และมีการ วิเคราะห์ ความเสี่ยงอย่างน้อย ๓ ด้าน เพื่อให้ครอบคลุม บริบทการ ดำเนินการของสำนักฯ</p> <p>๒. สำนักฯ ควรพิจารณาเลือก หัวข้อเรื่องความเสี่ยงที่ ส่งผลกระทบต่อการปฏิบัติงาน ซึ่ง อาจส่ง ผล กระทบให้</p>	<p>ตัวบ่งชี้ที่ ๓.๓ ระบบบริหารความเสี่ยง</p> <p>๑. สำนักฯ ไม่ควรกำหนดความเสี่ยงที่เป็น ความเสี่ยงในระดับมหาวิทยาลัย แต่ให้กำหนด จากความเสี่ยงระดับงานในสำนักฯ เพื่อนำไปสู่ ระดับมหาวิทยาลัย</p> <p>๒. สำนักฯ ควรรายงานผลการจัดการ ความเสี่ยงว่าลดลงหรือไม่</p> <p>๓. ขาดผู้รับผิดชอบในการดำเนินการงานด้าน ความเสี่ยง</p> <p>๔. สำนักฯ ควรมีการติดตามและรายงานผล ความเสี่ยง เพื่อการนำผลไปแก้ไขความเสี่ยง</p>	<p>- สำนักฯ มีแผนบริหาร ความเสี่ยงสำนักฯ ประจำปี</p>	<p>- โครงการจัดการความรู้และ บริหารความเสี่ยง ๒๕๖๕</p>	<p>ตุลาคม ๖๔ - กันยายน ๖๕</p>		<p>หัวหน้าสำนักงาน ผู้อำนวยการ นางสาวอังคณา ศิริกุล</p> <p>ผู้รับผิดชอบโครงการ นางสาวอุ๋นเรื่อน แสนแสน</p>

จุดแข็ง / จุดเด่น / จุดที่ควรพัฒนา จากคณะกรรมการประเมิน	แนวทางเสริม / ข้อเสนอแนะในการปรับปรุง	เป้าหมาย/ ตัวชี้วัดความสำเร็จ	กิจกรรมโครงการเพื่อการ ดำเนินการ พัฒนา/แก้ไข/ปรับปรุง	ระยะเวลา ดำเนินการ	งบประมาณ (บาท)	ผู้รับผิดชอบ
กระบวนการทำงานหยุดชะงัก ไม่ สามารถทำงานได้ตามปกติ อันเป็นความเสี่ยงที่ ส่งผล กระทบรุนแรงทั้งมหาวิทยาลัย						
การประกันคุณภาพการศึกษาภายใน ระดับสำนัก / สถาบัน : องค์กรประกอบที่ ๓ ตัวบ่งชี้ที่ ๓.๔ การปฏิบัติตามบทบาทหน้าที่ของผู้บริหารหน่วยงาน						
	ตัวบ่งชี้ที่ ๓.๔ การปฏิบัติตามบทบาทหน้าที่ ของผู้บริหารหน่วยงาน ๑. สำนักฯ ควรมีการประเมินผลการ ปฏิบัติงานของผู้บริหารร่วมกับหน่วยงานอื่น และควรมีการประเมินรอบด้าน ๓๖๐ องศา และมีการประเมินด้วยกัน ๒ ส่วน คือ การ ประเมินในระดับสำนักฯ และการประเมินจาก ผู้มีส่วนได้ส่วนเสียของสำนักฯ		กิจกรรมการประเมินการปฏิบัติ ตามบทบาทหน้าที่ของผู้บริหาร หน่วยงาน	ตุลาคม ๖๔ - กันยายน ๖๕		คณะกรรมการประเมินการ ปฏิบัติตามบทบาทหน้าที่ ของผู้บริหารหน่วยงาน

องค์ประกอบที่ ๔ การเงินและงบประมาณ

จุดแข็ง / จุดเด่น / จุดที่ควรพัฒนา จากคณะกรรมการประเมิน	แนวทางเสริม / ข้อเสนอแนะในการปรับปรุง	เป้าหมาย/ ตัวชี้วัดความสำเร็จ	กิจกรรมโครงการเพื่อการ ดำเนินการ พัฒนา/แก้ไข/ปรับปรุง	ระยะเวลา ดำเนินการ	งบประมาณ (บาท)	ผู้รับผิดชอบ
ประเด็นยุทธศาสตร์มหาวิทยาลัย : ยุทธศาสตร์ที่ ๔ การพัฒนาระบบบริหารจัดการให้มีคุณภาพ						
การประกันคุณภาพการศึกษาภายใน ระดับสำนัก / สถาบัน : องค์ประกอบที่ ๔ ตัวบ่งชี้ที่ ๔.๑ ระบบกลไกการเงินและงบประมาณ						
๑. สำนักฯ มีการวางแผนการ ใช้จ่ายงบประมาณที่ได้รับการ จัดสรร อย่างคุ้มค่าและสามารถ ดำเนินการได้ บรรลุเป้าหมาย พร้อมทั้งมีการรายงานการใช้ จ่าย งบประมาณต่อผู้บริหาร สำนักฯ เป็นประจำและอย่าง ต่อเนื่อง ๒. มีการเบิกจ่ายตามระเบียบ ทางการเงินที่ชัดเจน โปร่งใส ตรวจสอบได้	๑. ควรวิเคราะห์/วางแผนในการลดค่าใช้จ่าย องค์กร ในส่วนที่สามารถทำได้ เนื่องจากไม่ใช่ องค์กรที่สรรหา รายได้ จึงควรมีแผน/ แนวทางลดค่าใช้จ่ายของสำนักฯ ๒. สำนักควร ดำเนินการจัดให้มีแผนการหา รายได้สำนักฯ ๓. ในข้อ ๕ การนำข้อมูลทางการเงินไปใช้ใน การวิเคราะห์ค่าใช้จ่ายนั้น สำนักฯ ต้องมีการ เปรียบเทียบความคุ้มค่างบประมาณที่ดำเนิน ในโครงการ และจัดลำดับความสำคัญของ กิจกรรม	- การเบิกจ่ายงบประมาณ ภาพรวม ร้อยละ ๙๐	- ทุกโครงการของสำนักฯ	ตุลาคม ๒๕ - กันยายน ๒๕		ผู้อำนวยการสำนักฯ

องค์ประกอบที่ ๕ ระบบและกลไกการประกันคุณภาพ

จุดแข็ง / จุดเด่น / จุดที่ควรพัฒนา จากคณะกรรมการประเมิน	แนวทางเสริม / ข้อเสนอแนะในการปรับปรุง	เป้าหมาย/ ตัวชี้วัดความสำเร็จ	กิจกรรมโครงการเพื่อการ ดำเนินการ พัฒนา/แก้ไข/ปรับปรุง	ระยะเวลา ดำเนินการ	งบประมาณ (บาท)	ผู้รับผิดชอบ
ประเด็นยุทธศาสตร์มหาวิทยาลัย : ยุทธศาสตร์ที่ ๒ การยกระดับคุณภาพการศึกษาสู่ระดับสากล						
การประกันคุณภาพการศึกษาภายใน ระดับสำนัก / สถาบัน : องค์ประกอบที่ ๕ ตัวบ่งชี้ที่ ๕.๑ ระบบและกลไกการประกันคุณภาพการศึกษาภายใน						
<p>สำนักฯ มีการวางแผนการดำเนินการประกันคุณภาพการศึกษาภายใน ระดับสำนัก โดยความร่วมมือร่วมของผู้บริหารและบุคลากรภายในสำนัก</p>	<p>๑. ควรระบุถึงจุดเน้น การประกันคุณภาพของสำนักฯ</p> <p>๒. รายงานผลการดำเนินงานในข้อ ๓ คือควรรายงานเกี่ยวกับ KPI ไม่ใช่ข้อดีลักษณะ ของสำนักฯ โดยรายงานตามพันธกิจทั้ง ๓ ด้านของสำนักฯ ในการพัฒนาแหล่งเรียนรู้ที่ทันสมัยและหลากหลายพัฒนาและให้บริการด้านเทคโนโลยีดิจิทัล และการบริหารจัดการคุณภาพที่เป็นมิตรกับสิ่งแวดล้อมของสำนักฯ ซึ่งเหล่านี้จะกำหนดอยู่ในแผนพัฒนาบุคลากร</p> <p>๓. ควรมีสารสนเทศในการสนับสนุนการดำเนินการประกันคุณภาพการศึกษา</p> <p>๔. ควรจัดให้มีเครือข่ายเพื่อการยกระดับการประกันคุณภาพ</p> <p>๕. ในข้อ ๘ ควรเพิ่มข้อมูลในส่วนของ การดำเนินงานด้านเครือข่ายการประกันคุณภาพการศึกษา</p> <p>๖. สำนักฯ ควรมีระบบสารสนเทศที่ให้ข้อมูลสนับสนุนการประกันคุณภาพการศึกษาจากฐานข้อมูล โดยนำมาปรับปรุงในแต่ละองค์ประกอบ เช่น กระบวนการจัดทำแผนสำนักฯ มีการนำข้อมูลจากรายงานฐานข้อมูลมาบริหารโครงการ เป็นต้น</p>	<p>- ผลการประเมินคุณภาพการศึกษาภายในอยู่ในระดับดีมาก</p>	<p>- โครงการการประกันคุณภาพการศึกษา สำนักวิทยบริการและเทคโนโลยีสารสนเทศ ปีงบประมาณ๒๕๖๖</p>	<p>ตุลาคม ๖๕ - กันยายน ๖๖</p>	<p>๓๕,๐๐๐</p>	<p>หัวหน้าสำนักงาน ผู้อำนวยการ นางสาวอังคณา ศิริกุล</p> <p>ผู้รับผิดชอบโครงการ นางสาวอุ้นเรือน แสนเสน</p>

ภาคผนวก

