

แผน>

บริหารความเสี่ยง

สำนักวิทยบริการและเทคโนโลยีสารสนเทศ

มหาวิทยาลัยราชภัฏสกลนคร

ปีงบประมาณ 2567



**RISK
MANAGEMENT
2024 PLAN**

ธันวาคม 2566

สำนักงานผู้อำนวยการ

สำนักวิทยบริการและเทคโนโลยีสารสนเทศ



แผนบริหารความเสี่ยง

สำนักวิทยบริการและเทคโนโลยีสารสนเทศ
มหาวิทยาลัยราชภัฏสกลนคร

ประจำปีงบประมาณ พ.ศ. ๒๕๖๗

ธันวาคม ๒๕๖๖
สำนักงานผู้อำนวยการ
สำนักวิทยบริการและเทคโนโลยีสารสนเทศ

คำนำ

เพื่อให้สำนักวิทยบริการและเทคโนโลยีสารสนเทศ มีระบบในการบริหารความเสี่ยงรวมทั้งกระบวนการดำเนินงานต่าง ๆ เพื่อลดมูลเหตุของแต่ละโอกาสที่มหาวิทยาลัยจะเกิดความเสียหาย ทั้งในรูปของตัวเงิน และไม่ใช่ตัวเงิน เช่น ชื่อเสียง การฟ้องร้องจากการไม่ปฏิบัติตามกฎหมาย ระเบียบข้อบังคับ ประสิทธิภาพ ประสิทธิผล หรือความคุ้มค่า ให้ระดับความเสี่ยงและขนาดของความเสียหายที่เกิดขึ้นในอนาคตอยู่ในระดับที่ยอมรับได้ โดยคำนึงถึงการบรรลุเป้าหมายของสำนักตามยุทธศาสตร์ที่สำคัญ

การจัดทำแผนบริหารความเสี่ยงฉบับนี้ คณะกรรมการได้วิเคราะห์สถานการณ์ปัจจุบันและความคาดหวังที่จะเกิดขึ้นในอีก ๑ ปีข้างหน้า โดยเสนอให้มีแผนป้องกันความเสี่ยงด้านกลยุทธ์ ด้านการดำเนินงาน ด้านการเงิน ด้านเทคโนโลยีสารสนเทศ ซึ่งคาดว่าจะช่วยป้องกันความเสี่ยงได้อย่างเหมาะสม พร้อมทั้งใช้เป็นแนวทางสำหรับทุกคณะ สำนัก สถาบัน และหน่วยงานภายใน ให้ได้มีวิธีป้องกันความเสี่ยงร่วมกันและจะเป็นประโยชน์ต่อสำนักในการปฏิบัติงานในอนาคต

คณะกรรมการบริหารความเสี่ยง
สำนักวิทยบริการและเทคโนโลยีสารสนเทศ
ธันวาคม ๒๕๖๖

สารบัญ

หน้า

คำนำ	ก
สารบัญ	ข
บทที่ ๑ บทนำ	๑
๑.๑ ข้อมูลทั่วไป	๑
๑.๒ โครงสร้างการบริหารสำนักวิทยบริการและเทคโนโลยีสารสนเทศ	๔
๑.๓ ข้อมูลพื้นฐานโดยย่อเกี่ยวกับงบประมาณ และอาคารสถานที่	๗
บทที่ ๒ แนวทางการบริหารความเสี่ยง	๙
๒.๑ นโยบายการบริหารความเสี่ยง	๙
๒.๒ ขอบเขตของการบริหารความเสี่ยง	๙
๒.๓ กรอบแนวทางในการบริหารความเสี่ยง	๑๐
๒.๔ แนวทางในการบริหารความเสี่ยง	๑๐
๒.๕ สรุปลำดับขั้นตอนและแนวทางการบริหารความเสี่ยง	๑๗
๒.๖ Flow Chart ขั้นตอนการจัดทำแผนบริหารความเสี่ยง	๑๘
บทที่ ๓ กระบวนการการบริหารความเสี่ยง	๑๙
๓.๑ การกำหนดวัตถุประสงค์ในการดำเนินงาน (Set Objectives)	๑๙
๓.๒ การระบุความเสี่ยง (Identify Risks)	๑๙
๓.๓ การประเมินความเสี่ยง (Risk Evaluation)	๒๐
๓.๔ การประเมินมาตรการควบคุมความเสี่ยง	๒๓
๓.๕ การบริหาร/จัดการความเสี่ยง (แผนบริหารความเสี่ยง)	๒๓
๓.๖ การรายงาน	๓๓
๓.๗ การติดตามผล และการทบทวน	๒๖
บทที่ ๔ แผนการบริหารความเสี่ยง สำนักวิทยบริการและเทคโนโลยีสารสนเทศ	
ประจำปีงบประมาณ พ.ศ. ๒๕๖๗	๒๗
๔.๑ แผนบริหารความเสี่ยง ประจำปีงบประมาณ พ.ศ. ๒๕๖๗	๒๗
๔.๒ แผนบริหารความเสี่ยงที่ ๑ - ๕ (SNRU - ERM 2)	๒๘
ภาคผนวก	
ภาคผนวก ก คำสั่งแต่งตั้งคณะกรรมการบริหารความเสี่ยง	๓๓
ภาคผนวก ข กระบวนการบริหารความเสี่ยง (ERM ๑ - ERM ๒)	๓๗

บทที่ ๑

บทนำ

๑.๑ ข้อมูลทั่วไป

๑. ชื่อหน่วยงาน สำนักวิทยบริการและเทคโนโลยีสารสนเทศ

๒. ที่ตั้ง

สำนักวิทยบริการและเทคโนโลยีสารสนเทศ ตั้งอยู่เลขที่ ๖๘๐ ถนนนิตโย ตำบลธาตุนะเข็ญ อำเภอเมืองสกลนคร จังหวัดสกลนคร ๔๗๐๐๐ โทรศัพท์/โทรสาร ๐ ๔๒๙๗ ๐๐๓๙ ประกอบด้วย ๓ อาคาร คือ อาคารศูนย์ภาษาและคอมพิวเตอร์ (อาคาร ๑๑) อาคารบรรณราชนครินทร์ และอาคารศูนย์ข้อมูลสารสนเทศ (Data Center) สำนักงานผู้อำนวยการ สำนักวิทยบริการและเทคโนโลยีสารสนเทศ อยู่ที่อาคารศูนย์ภาษาและคอมพิวเตอร์ (อาคาร ๑๑)

๓. ประวัติความเป็นมา

สำนักวิทยบริการและเทคโนโลยีสารสนเทศ ตั้งขึ้นตามประกาศกระทรวงศึกษาธิการ การแบ่งส่วนราชการในมหาวิทยาลัยราชภัฏสกลนคร แบ่งส่วนราชการที่มีฐานะเทียบเท่า “กอง” ในสังกัดสำนักวิทยบริการและเทคโนโลยีสารสนเทศ มีชื่อเรียกว่า “สำนักงานผู้อำนวยการ” นอกจากนี้ตามประกาศมหาวิทยาลัยราชภัฏสกลนคร เรื่อง การแบ่งส่วนราชการภายในมหาวิทยาลัยราชภัฏสกลนคร เป็นระดับงานหรือเทียบเท่างาน พ.ศ. ๒๕๔๙ ให้แบ่งสำนักงานผู้อำนวยการ สำนักวิทยบริการและเทคโนโลยีสารสนเทศ เป็นระดับงานหรือเทียบเท่างาน เป็น ๖ งาน ดังนี้

๑. งานบริหารทั่วไป

๒. งานพัฒนาทรัพยากรสารสนเทศ

๓. งานวารสารและสิ่งพิมพ์ต่อเนื่อง

๔. งานบริการสารสนเทศ

๕. งานพัฒนาเครือข่ายและบริการคอมพิวเตอร์

๖. งานพัฒนาระบบสารสนเทศและสื่ออิเล็กทรอนิกส์

เมื่อวันที่ ๒๕ มกราคม พ.ศ. ๒๕๖๑ ประกาศมหาวิทยาลัยราชภัฏสกลนคร เรื่อง การแบ่งส่วนราชการภายในมหาวิทยาลัยราชภัฏสกลนคร เป็นระดับงานหรือเทียบเท่างาน พ.ศ. ๒๕๖๑ ข้อ ๑๕ สำนักวิทยบริการและเทคโนโลยีสารสนเทศ สำนักงานผู้อำนวยการ ให้แบ่งส่วนราชการเป็นระดับงานหรือเทียบเท่า เป็น ๗ งาน ดังนี้

๑. งานบริหารทั่วไป

๒. งานพัฒนาทรัพยากรสารสนเทศ

๓. งานวารสารและสิ่งพิมพ์ต่อเนื่อง

๔. งานบริการสารสนเทศ

๕. งานพัฒนาเทคโนโลยีเครือข่ายและบริการคอมพิวเตอร์

๖. งานพัฒนาระบบสารสนเทศ

๗. งานพัฒนาสื่อดิจิทัล

ทั้งนี้การดำเนินการของสำนักฯ มุ่งเน้นจัดหาและให้บริการทรัพยากรสารสนเทศและเทคโนโลยีคอมพิวเตอร์เพื่อสนับสนุนการจัดการเรียนการสอนและให้บริการกับบุคลากรทั้งภายในและภายนอกของมหาวิทยาลัย

๔. ทำเนียบผู้อำนวยการสำนักวิทยบริการและเทคโนโลยีสารสนเทศ

ชื่อ-สกุล	ตำแหน่ง	ช่วงเวลา
๑) อาจารย์สุนทร ไชยชนะ	ผู้อำนวยการสำนักวิทยบริการและเทคโนโลยีสารสนเทศ	๒๕๔๘ – ๒๕๕๖
๒) ดร.อุบลศิลป์ โพธิ์พรม	ผู้อำนวยการสำนักวิทยบริการและเทคโนโลยีสารสนเทศ	๒๕๕๖ – ๒๕๖๐
๓) อาจารย์สมบัติ เทียบแสง	ผู้อำนวยการสำนักวิทยบริการและเทคโนโลยีสารสนเทศ	๒๕๖๐ – ๒๕๖๖
๔) อาจารย์กรกช มาตะรัตน์	ผู้อำนวยการสำนักวิทยบริการและเทคโนโลยีสารสนเทศ	๒๕๖๖ – ปัจจุบัน

๕. สัญลักษณ์และความหมายประจำสำนักวิทยบริการและเทคโนโลยีสารสนเทศ



สมุด	หมายถึง	ห้องสมุดหรือศูนย์วิทยบริการ
อักษร i	หมายถึง	Information Technology
สีฟ้า	หมายถึง	สีแห่งเทคโนโลยีที่สดใส
สีเขียว – สีชมพู	หมายถึง	สีประจำมหาวิทยาลัยราชภัฏสกลนคร
สัญญาณ ๓ ซีด	หมายถึง	การเป็นศูนย์กลางเผยแพร่ กระจายความรู้
สวท	หมายถึง	สำนักวิทยบริการและเทคโนโลยีสารสนเทศ

๖. ปรัชญา วิสัยทัศน์ อัตลักษณ์ ค่านิยมองค์กร พันธกิจ และประเด็นยุทธศาสตร์

ปรัชญา : ศูนย์กลางทรัพยากรการเรียนรู้ ก้าวสู่คุณภาพด้านบริการ เชี่ยวชาญเทคโนโลยีดิจิทัล มุ่งมั่นพัฒนาท้องถิ่น

วิสัยทัศน์ : เป็นองค์กรหลักในการขับเคลื่อนมหาวิทยาลัย สู่ e-University ด้วยเทคโนโลยีดิจิทัล

อัตลักษณ์ : เต็มใจบริการ เชี่ยวชาญเทคโนโลยีดิจิทัล

ค่านิยมองค์กร : Service Mind: “มีจิตใจในการให้บริการ”

Service

S = Smile แปลว่า ยิ้มแย้ม

E = enthusiasm แปลว่า ความกระตือรือร้น

R = rapidness แปลว่า ความรวดเร็ว ครบถ้วน มีคุณภาพ

V = value แปลว่า มีคุณค่า

I = impression แปลว่า ความประทับใจ

C = courtesy แปลว่า มีความสุภาพอ่อนโยน

E = endurance แปลว่า ความอดทน เกื้ออารมณ

Mind

M = make believe แปลว่า มีความเชื่อ

I = insist แปลว่า ยืนยัน/ยอมรับ

N = necessitate แปลว่า การให้ความสำคัญ

D = devote แปลว่า อุทิศตน

พันธกิจ

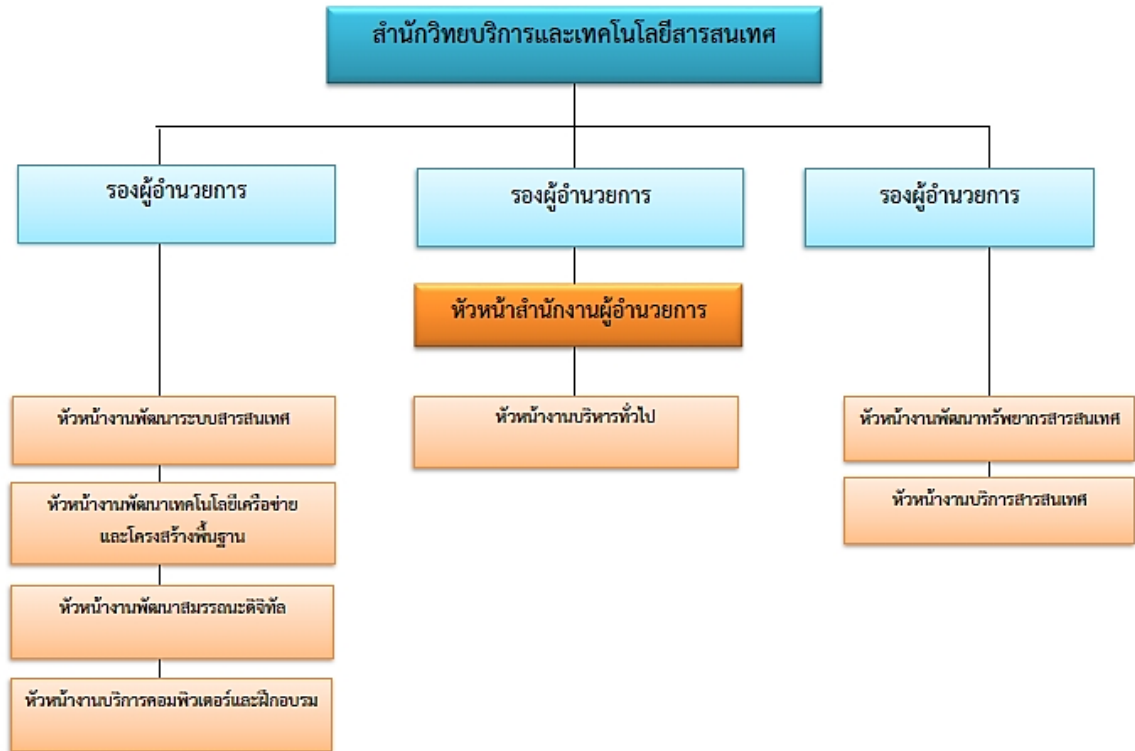
๑. พัฒนาแหล่งเรียนรู้ที่ทันสมัยและหลากหลาย
๒. พัฒนาและให้บริการเทคโนโลยีดิจิทัล
๓. การบริหารจัดการมีคุณภาพและเป็นมิตรกับสิ่งแวดล้อม
๔. สนับสนุนภารกิจหลักในการขับเคลื่อนมหาวิทยาลัยด้วยเทคโนโลยีดิจิทัลให้เป็น e-University

ประเด็นยุทธศาสตร์ ประกอบด้วย ๔ ยุทธศาสตร์ ดังนี้

๑. การพัฒนาสมรรถนะและทักษะดิจิทัลสำหรับนักศึกษาและบุคลากรมหาวิทยาลัย
๒. การยกระดับโครงสร้าง ICT ของมหาวิทยาลัยให้มีประสิทธิภาพ
๓. การพัฒนาและสนับสนุนการใช้งานเทคโนโลยีดิจิทัลอัจฉริยะ
๔. การยกระดับห้องสมุดเป็น Smart Library ด้วยเทคโนโลยีดิจิทัล
๕. การขับเคลื่อนมหาวิทยาลัย ให้เป็น e-University

๑.๒ โครงสร้างการบริหารสำนักวิทยบริการและเทคโนโลยีสารสนเทศ

๑) โครงสร้างการบริหารสำนักวิทยบริการและเทคโนโลยีสารสนเทศ



๒) รายชื่อผู้บริหาร กรรมการบริหาร ชุดปัจจุบัน

๑. ผู้อำนวยการสำนักวิทยบริการและเทคโนโลยีสารสนเทศ

อาจารย์กรกช มาตะรัตน์

๒. รองผู้อำนวยการสำนักวิทยบริการและเทคโนโลยีสารสนเทศ

- ๑) อาจารย์ ดร.ชายแดน มิ่งเมือง
 ๒) อาจารย์นวรรตน์ เมืองเส้น
 ๓) ผู้ช่วยศาสตราจารย์นราวุธ ระพันธ์คำ

๓. หัวหน้าสำนักงานผู้อำนวยการ

นางสาวอังคณา ศิริกุล

๓) คณะกรรมการประจำสำนักวิทยบริการและเทคโนโลยีสารสนเทศ

ลำดับที่	ชื่อ - สกุล	ตำแหน่งคณะกรรมการ	ตำแหน่ง
๑	อาจารย์กรกช มาตะรัตน์	ประธานกรรมการ	ผู้อำนวยการสำนักวิทยบริการและเทคโนโลยีสารสนเทศ
๒	อาจารย์นวรรตน์ เมืองเส้น	รองประธานกรรมการ	รองผู้อำนวยการสำนักวิทยบริการและเทคโนโลยีสารสนเทศ
๓	ศ.ดร.นำทิพย์ วิภาวิน	กรรมการ	ผู้ทรงคุณวุฒิภายนอก
๔	ผศ.ดร.อิฐอาร์ญู ปิติมล	กรรมการ	ผู้ทรงคุณวุฒิภายนอก
๕	อาจารย์ธนสรณ์ จิระพรชัย	กรรมการ	ผู้ทรงคุณวุฒิภายนอก
๖	นางเจริญพร บาทขารี	กรรมการ	หัวหน้างานบริหารทั่วไป
๗	นายจยุตย์ พูลเพิ่ม	กรรมการ	หัวหน้างานพัฒนาระบบเทคโนโลยีเครือข่ายและบริการคอมพิวเตอร์
๘	นายกิตติภูมิ คำศรี	กรรมการ	หัวหน้างานพัฒนาระบบสารสนเทศ
๙	นายชาญชัย บาลศรี	กรรมการ	หัวหน้างานพัฒนาทรัพยากรสารสนเทศ
๑๐	นางสาวอังคณา ศิริกุล	กรรมการและเลขานุการ	หัวหน้าสำนักงานผู้อำนวยการ

๔) หัวหน้างาน

๑. นางเจริญพร บาทขารี หัวหน้างานบริหารทั่วไป
 ๒. นายชาญชัย บาลศรี หัวหน้างานพัฒนาทรัพยากรสารสนเทศ
 ๓. นางวรุณี เพียรพจน์ หัวหน้างานบริการสารสนเทศ
 ๔. นายกิตติภูมิ คำศรี หัวหน้างานพัฒนาระบบสารสนเทศ
 ๕. นายจยุตย์ พูลเพิ่ม หัวหน้างานพัฒนาเทคโนโลยีเครือข่ายและโครงสร้างพื้นฐาน
 ๖. นางสาวสิริวรรณ ยะไชยศรี หัวหน้างานพัฒนาสมรรถนะและเรียนรู้สมัยใหม่
 ๗. (ตำแหน่งว่าง) หัวหน้างานบริการและฝึกอบรม

๕) จำนวนบุคลากร

๑. ข้าราชการพลเรือนในสถาบันอุดมศึกษา (สายวิชาการ)	จำนวน	-	คน
๒. ข้าราชการพลเรือนในสถาบันอุดมศึกษา (สายสนับสนุนวิชาการ)	จำนวน	๑	คน
๓. พนักงานในสถาบันอุดมศึกษา (สายวิชาการ)	จำนวน	๔	คน
๔. พนักงานในสถาบันอุดมศึกษา (สายสนับสนุนวิชาการ)	จำนวน	๒๒	คน
๕. พนักงานราชการ (สายสนับสนุน)	จำนวน	๖	คน
๖. ลูกจ้างชั่วคราวรายเดือน	จำนวน	๑๑	คน
	รวมทั้งหมด	จำนวน	๔๔

ลำดับที่	ชื่อ - สกุล	ตำแหน่ง	ประเภท
๑	อาจารย์กรกช มาตะรัตน์	ผู้อำนวยการ	พนักงานในสถาบันอุดมศึกษา
๒	อาจารย์ ดร.ชายแดน มิ่งเมือง	รองผู้อำนวยการ	พนักงานในสถาบันอุดมศึกษา
๓	อาจารย์นวรรตน์ เมืองเส้น	รองผู้อำนวยการ	พนักงานในสถาบันอุดมศึกษา
๔	ผศ.นราวุธ ระพันธ์คำ	รองผู้อำนวยการ	พนักงานในสถาบันอุดมศึกษา
๕	นางสาวอังคณา ศิริกุล	หัวหน้าสำนักงานผู้อำนวยการ	ข้าราชการพลเรือนในสถาบันอุดมศึกษา
๖	นายประไพ ศรีสมัย	นักเทคโนโลยีสารสนเทศ	พนักงานราชการ
๗	นายภควัต ชัยวินิจ	เจ้าหน้าที่บริหารงานทั่วไป	พนักงานราชการ
๘	นายคณิน งามมานะ	นักเทคโนโลยีสารสนเทศ	พนักงานราชการ
๙	นายอนุสรณ์ จิตรคาม*	นักวิชาการคอมพิวเตอร์	พนักงานราชการ
๑๐	นายอักรชัย ใจตรง	นักวิชาการคอมพิวเตอร์	พนักงานราชการ
๑๑	นายอรณพ อรังศรี	นักวิชาการคอมพิวเตอร์	พนักงานราชการ
๑๒	นางเจริญพร บาทซารี	เจ้าหน้าที่บริหารงานทั่วไปชำนาญการ	พนักงานในสถาบันอุดมศึกษา
๑๓	นายวีระ กงลิมา	เจ้าหน้าที่บริหารงานทั่วไปปฏิบัติการ	พนักงานในสถาบันอุดมศึกษา
๑๔	นางสาวอุ๋นเรือน แสนเสน	นักวิชาการคอมพิวเตอร์ปฏิบัติการ	พนักงานในสถาบันอุดมศึกษา
๑๕	นายชาญชัย บาลศรี	นักวิชาการคอมพิวเตอร์ชำนาญการ	พนักงานในสถาบันอุดมศึกษา
๑๖	นางลำตวน กุลยณีย์	บรรณารักษ์ปฏิบัติการ	พนักงานในสถาบันอุดมศึกษา
๑๗	นางสุวิดา สุจริต	บรรณารักษ์ปฏิบัติการ	พนักงานในสถาบันอุดมศึกษา
๑๘	นางสาววารุณี เพียรพจน์	บรรณารักษ์ปฏิบัติการ	พนักงานในสถาบันอุดมศึกษา
๑๙	นางพัชร์ฐิญา กาศุรีย์	บรรณารักษ์ปฏิบัติการ	พนักงานในสถาบันอุดมศึกษา
๒๐	นางสาวธมนวรรณ ชินเนหันหา	บรรณารักษ์ปฏิบัติการ	พนักงานในสถาบันอุดมศึกษา
๒๑	นางสาวเรืองสัน แก้วฝ่าย	บรรณารักษ์ปฏิบัติการ	พนักงานในสถาบันอุดมศึกษา
๒๒	นางศศธร มาศสถิตย์	บรรณารักษ์ปฏิบัติการ	พนักงานในสถาบันอุดมศึกษา
๒๓	นางสาวดาราวรรณ ปัตติชัย	บรรณารักษ์ปฏิบัติการ	พนักงานในสถาบันอุดมศึกษา
๒๔	นายเอกราช วงศ์กระโซ่	นักวิชาการคอมพิวเตอร์ปฏิบัติการ	พนักงานในสถาบันอุดมศึกษา

ลำดับที่	ชื่อ - สกุล	ตำแหน่ง	ประเภท
๒๕	นางสาวสิริวรรณ ยะไชยศรี	นักวิชาการคอมพิวเตอร์ชำนาญการ	พนักงานในสถาบันอุดมศึกษา
๒๖	นางสาววัชรภรณ์ ทอนรินทร์	นักวิชาการคอมพิวเตอร์ปฏิบัติการ	พนักงานในสถาบันอุดมศึกษา
๒๗	นายกิตติภูมิ คำศรี	นักวิชาการคอมพิวเตอร์ชำนาญการ	พนักงานในสถาบันอุดมศึกษา
๒๘	นายวิวัฒน์ จักรคม	นักวิชาการคอมพิวเตอร์ปฏิบัติการ	พนักงานในสถาบันอุดมศึกษา
๒๙	นายจยุตย์ พูลเพิ่ม	นักวิชาการคอมพิวเตอร์ชำนาญการ	พนักงานในสถาบันอุดมศึกษา
๓๐	นางพินิตดา ธงธาราษฎร์*	นักวิชาการคอมพิวเตอร์ปฏิบัติการ	พนักงานในสถาบันอุดมศึกษา
๓๑	นายธีระยุทธ โคธิเวทย์	นักวิชาการคอมพิวเตอร์ปฏิบัติการ	พนักงานในสถาบันอุดมศึกษา
๓๒	นายจิรศักดิ์ จันทะศรี	นักวิชาการคอมพิวเตอร์ปฏิบัติการ	พนักงานในสถาบันอุดมศึกษา
๓๓	นายตนะชา บัวพินิจ	นักวิชาการคอมพิวเตอร์	ลูกจ้างชั่วคราวรายเดือน
๓๔	นายสุบิน แก้วกำ	นักวิชาการคอมพิวเตอร์	ลูกจ้างชั่วคราวรายเดือน
๓๕	นายวิศิษฐ์ ปวงศรี	นักวิชาการคอมพิวเตอร์	ลูกจ้างชั่วคราวรายเดือน
๓๖	นายสิทธิชัย แวงวงศ์	นักวิชาการคอมพิวเตอร์	ลูกจ้างชั่วคราวรายเดือน
๓๗	นางสาววิรัชญา ไวแสน	เจ้าหน้าที่บริหารงานทั่วไป	ลูกจ้างชั่วคราวรายเดือน
๓๘	นางสาวพัชนี คำตั้งหน้า	ผู้ปฏิบัติงานห้องสมุด	ลูกจ้างชั่วคราวรายเดือน
๓๙	นางสาวโกสิน ลุนราช	คนงาน	ลูกจ้างชั่วคราวรายเดือน
๔๐	นางชบา จันไตรรัตน์	คนงาน	ลูกจ้างชั่วคราวรายเดือน
๔๑	นางวราพร ยศตะโคตร	คนงาน	ลูกจ้างชั่วคราวรายเดือน
๔๒	นางชั้นทอง ชินบุตร	คนงาน	ลูกจ้างชั่วคราวรายเดือน
๔๓	นายธีรภัทร อามาตรทอง	คนงาน	ลูกจ้างชั่วคราวรายเดือน
๔๔	นางสาวอมรรรัตน์ นามเสนา**	บุคลากรปฏิบัติการ	พนักงานในสถาบันอุดมศึกษา

หมายเหตุ *ไปช่วยราชการส่วนราชการอื่น

**มาช่วยราชการสำนักวิทยบริการฯ

๑.๓ ข้อมูลพื้นฐานโดยย่อเกี่ยวกับงบประมาณ และอาคารสถานที่

๑) ด้านงบประมาณ

ปีงบประมาณ พ.ศ. ๒๕๖๗ สำนักวิทยบริการและเทคโนโลยีสารสนเทศ ได้รับจัดสรรงบประมาณจากมหาวิทยาลัยราชภัฏสกลนคร จำนวนทั้งสิ้น ๔,๐๓๙,๘๔๐ บาท ดังนี้

๑.๑ งบประมาณแผ่นดิน จำนวน ๓๕,๐๐๐ บาท

๑.๒ งบประมาณเงินรายได้ จำนวน ๓,๙๖๘,๘๔๐ บาท

๒) ด้านอาคารสถานที่และพื้นที่ใช้สอย

สำนักวิทยบริการและเทคโนโลยีสารสนเทศ มีอาคารและพื้นที่ให้บริการ ๓ อาคาร ประกอบด้วย

- ๒.๑ อาคารศูนย์ภาษาและคอมพิวเตอร์ (อาคาร ๑๑) เป็นอาคารสูง ๔ ชั้น ให้บริการด้านเทคโนโลยีสารสนเทศ และเป็นที่ตั้งสำนักงานผู้อำนวยการ (ชั้น ๑)
- ๒.๒ อาคารบรรณราชนครินทร์ เป็นอาคารสูง ๔ ชั้น ให้บริการด้านทรัพยากรสารสนเทศ
- ๒.๓ อาคารศูนย์ข้อมูลสารสนเทศ (Data Center) อาคาร ๒๑ เป็นอาคารสูง ๒ ชั้น เป็นอาคารที่ตั้งศูนย์ข้อมูลสารสนเทศของมหาวิทยาลัย

๓) ด้านยานพาหนะ

สำนักวิทยบริการและเทคโนโลยีสารสนเทศ มียานพาหนะ ๑ คัน คือ รถตู้ให้บริการงานพัฒนาเทคโนโลยีเครือข่ายและบริการคอมพิวเตอร์ หมายเลขทะเบียน นข ๑๑๕๖ สกลนคร และรถจักรยานยนต์ หมายเลขทะเบียน

บทที่ ๒

แนวทางการบริหารความเสี่ยง

๒.๑ นโยบายการบริหารความเสี่ยง มหาวิทยาลัยราชภัฏสกลนคร

ตามพระราชกฤษฎีกา ว่าด้วยหลักเกณฑ์และวิธีการบริหารกิจการบ้านเมืองที่ดี พ.ศ. ๒๕๔๖ หมวดที่ ๓ มาตรา ๙ (๑) กำหนดให้ส่วนราชการต้องจัดทำแผนปฏิบัติการไว้ล่วงหน้าและตามพระราชบัญญัติวินัยการเงินการคลังของรัฐ พ.ศ. ๒๕๖๑ มาตรา ๗๙ บัญญัติให้หน่วยงานของรัฐจัดให้มีการตรวจสอบภายใน การควบคุมภายในและการบริหารจัดการความเสี่ยง โดยให้ถือปฏิบัติตามมาตรฐานและหลักเกณฑ์ที่กระทรวงการคลังกำหนด เพื่อให้หน่วยงานของรัฐให้มีการบริหารจัดการความเสี่ยงเป็นไปตามบทบัญญัติแห่งพระราชบัญญัติวินัยการเงินการคลังของรัฐ พ.ศ.๒๕๖๑ จึงกำหนดหลักเกณฑ์กระทรวงการคลังว่าด้วยมาตรฐานและหลักเกณฑ์ปฏิบัติการบริหารจัดการความเสี่ยงสำหรับหน่วยงานของรัฐ พ.ศ. ๒๕๖๒ ทั้งนี้ สำนักวิทยบริการและเทคโนโลยีได้ดำเนินงานตามพันธกิจประเด็นยุทธศาสตร์ของสำนัก คือ

๑. การพัฒนาสมรรถนะและทักษะดิจิทัลสำหรับนักศึกษาและบุคลากรมหาวิทยาลัย
๒. การยกระดับโครงสร้าง ICT ของมหาวิทยาลัยให้มีประสิทธิภาพ
๓. การพัฒนาและสนับสนุนการใช้งานเทคโนโลยีดิจิทัลอัจฉริยะ
๔. การยกระดับห้องสมุดเป็น Smart Library ด้วยเทคโนโลยีดิจิทัล
๕. การขับเคลื่อนมหาวิทยาลัย ให้เป็น e-University

เพื่อให้สำนักวิทยบริการและเทคโนโลยีสารสนเทศ มีระบบในการบริหารความเสี่ยงโดยการบริหารการควบคุมภายใน ปัจจัย และควบคุมกิจกรรม รวมทั้งกระบวนการดำเนินงานต่าง ๆ เพื่อลดมูลเหตุของแต่ละโอกาสที่สำนักจะเกิดความเสียหาย ทั้งในรูปของตัวเงิน และไม่ใชตัวเงิน เช่น ชื่อเสียง การฟ้องร้องจากการไม่ปฏิบัติตามกฎหมาย ระเบียบข้อบังคับ ประสิทธิภาพ ประสิทธิผล หรือความคุ้มค่า ให้ระดับความเสี่ยงและขนาดของความเสียหายที่จะเกิดขึ้นในอนาคตอยู่ในระดับที่ยอมรับได้โดยคำนึงถึงการบรรลุเป้าหมายของสำนัก ตามยุทธศาสตร์ที่สำคัญ จึงกำหนดนโยบาย วัตถุประสงค์ หน้าที่ความรับผิดชอบในการบริหารความเสี่ยงและการควบคุมภายในของสำนักวิทยบริการและเทคโนโลยีสารสนเทศ

๑) นโยบายการบริหารความเสี่ยง

๑. ให้มีการบริหารความเสี่ยงทั่วทั้งองค์กรโดยมีการจัดการอย่างเป็นระบบและต่อเนื่อง
๒. ให้มีการกำหนดกระบวนการบริหารความเสี่ยงที่เป็นระบบมาตรฐานเดียวกันทั่วทั้งองค์กร
๓. ให้มีการติดตามประเมินผล การทบทวน และปรับปรุงการบริหารความเสี่ยงอย่างสม่ำเสมอและต่อเนื่อง
๔. ให้มีการนำเทคโนโลยีสารสนเทศมาใช้ในการจัดการที่ดี
๕. กำหนดให้การบริหารความเสี่ยงเป็นส่วนหนึ่งของการดำเนินงานตามปกติและดำเนินการอย่างต่อเนื่องทั่วทั้งมหาวิทยาลัยราชภัฏสกลนคร

๒.๒ ขอบเขตของการบริหารความเสี่ยง

มหาวิทยาลัยราชภัฏสกลนคร ได้วางระบบการบริหารความเสี่ยงให้สอดคล้องกับแนวทางการจัดวางระบบการควบคุมภายในและการประเมินผลการควบคุมภายใน แนวทางการบริหารความเสี่ยงของสำนักงานตรวจเงินแผ่นดิน โดยให้ดำเนินการบริหารความเสี่ยงให้ครอบคลุมพันธกิจทั้ง ๕ ด้านของมหาวิทยาลัย และให้เชื่อมโยง

การบริหารความเสี่ยงและการควบคุมภายในกับประเด็นยุทธศาสตร์ของมหาวิทยาลัย และวิเคราะห์ระบุปัจจัยเสี่ยงในประเด็นที่ก่อให้เกิดความเสี่ยงใน ๕ ด้าน ดังต่อไปนี้

- ๑) ความเสี่ยงด้านกฎ ระเบียบ ข้อบังคับ (Compliance Risk)
- ๒) ความเสี่ยงด้านการเงิน (Financial Risk)
- ๓) ความเสี่ยงด้านเทคโนโลยีสารสนเทศ (Information Technology Risk)
- ๔) ความเสี่ยงด้านกลยุทธ์ (Strategy Risk)
- ๕) ความเสี่ยงด้านปฏิบัติการ (Operational Risk)

๒.๓ กรอบแนวทางในการบริหารความเสี่ยง

๑. คณะ สำนัก สถาบัน จัดทำคำสั่งแต่งตั้งคณะกรรมการการบริหารความเสี่ยงของคณะ สำนัก สถาบัน โดยจะต้องครอบคลุมพันธกิจและยุทธศาสตร์ของคณะ/หน่วยงาน ที่สอดคล้องกับยุทธศาสตร์ของมหาวิทยาลัย

๒. ดำเนินการบริหารความเสี่ยงและวิเคราะห์ความเสี่ยงจากยุทธศาสตร์ของคณะ สำนัก สถาบัน โดยให้ครอบคลุมพันธกิจหลัก ๕ ด้านของมหาวิทยาลัย คือ

- ๒.๑ ผลิตบัณฑิตที่มีคุณภาพและคุณธรรม
- ๒.๒ สร้างสรรค์งานวิจัยและนวัตกรรม เพื่อพัฒนาองค์ความรู้ และถ่ายทอดสู่การพัฒนาท้องถิ่น
- ๒.๓ ทำนุบำรุงศิลปวัฒนธรรม อนุรักษ์ทรัพยากรธรรมชาติและสิ่งแวดล้อม
- ๒.๔ พัฒนาเครือข่ายการเรียนรู้
- ๒.๕ บริหารจัดการให้มีคุณภาพ

๓. พิจารณาความเสี่ยงจากรายงานผลการดำเนินงานการบริหารความเสี่ยง ปีงบประมาณ พ.ศ. ๒๕๖๔ โดยหากยังมีความเสี่ยงที่ยังหลงเหลืออยู่ให้พิจารณาหาแนวทางควบคุมอย่างต่อเนื่อง และนำมาจัดทำแผนบริหารความเสี่ยงร่วมกับความเสี่ยงที่อาจจะเกิดขึ้นในปีงบประมาณ พ.ศ. ๒๕๖๗

๔. ใช้เกณฑ์ประกันคุณภาพการศึกษา ระดับสถาบัน ตัวบ่งชี้ ๕.๑ (ข้อ ๓) ประกอบการพิจารณาประเด็นความเสี่ยง ในปีงบประมาณ พ.ศ. ๒๕๖๗

๕. ใช้แบบประเมินระบบบริหารความเสี่ยง ประกอบการจัดทำข้อมูลลงในแบบฟอร์มหรือลงในระบบบริหารความเสี่ยง ตามแบบ ERM ๑ – ERM ๓

๖. ในปีงบประมาณ พ.ศ. ๒๕๖๗ การวิเคราะห์และระบุความเสี่ยง และปัจจัยที่ก่อให้เกิดความเสี่ยง ต้องดำเนินการวิเคราะห์ทุกด้าน โดยให้ครอบคลุมบริบทของมหาวิทยาลัย

๗. การประเมินโอกาส ผลกระทบ ความรุนแรงของความเสี่ยง และการจัดอันดับความเสี่ยงให้ใช้เกณฑ์การประเมินตามที่มหาวิทยาลัยกำหนด และให้ระบุระดับความรุนแรงของความเสี่ยงโดยใช้แผนภูมิความเสี่ยง

๒.๔ แนวทางในการบริหารความเสี่ยง (ERM : Enterprise Risk Management)

การบริหารความเสี่ยงเป็นเครื่องมือที่สำคัญที่ทำให้เกิดความมั่นใจว่าความเสี่ยงทั้งหมด ที่มีผลกระทบสำคัญทั้งจากภายในและภายนอก ที่มีต่อการบรรลุวัตถุประสงค์ขององค์กรจะได้รับการพิจารณาและจัดการให้หมดไปหรือลดน้อยลง ซึ่งจะทำให้ผลการดำเนินงานมีประสิทธิภาพและประสิทธิผล แต่ทั้งนี้การบริหารความเสี่ยงดังกล่าว นอกจากจะต้องมีการดำเนินการทั่วทั้งองค์กรแบบบูรณาการแล้ว หากยังต้องให้ความสำคัญในการกำหนดผู้รับผิดชอบต่อกิจกรรมการควบคุม (Control Activities) เพื่อพิจารณาประสิทธิผลของการจัดการความเสี่ยงที่ได้ดำเนินการอยู่ในปัจจุบัน หรือพิจารณาการปฏิบัติเพิ่มเติมที่จำเป็น เพื่อเพิ่มประสิทธิภาพของการ

จัดการความเสี่ยง มีการติดตาม (Monitoring) เพื่อให้มั่นใจได้ว่าการจัดการความเสี่ยง มีคุณภาพ มีความเหมาะสม และการบริหารความเสี่ยงได้นำไปใช้ทุกระดับขององค์กร มีการรายงานความเสี่ยงทั้งหมดที่มีผลกระทบสำคัญต่อการบรรลุวัตถุประสงค์ขององค์กรต่อผู้บริหารที่รับผิดชอบ และท้ายสุดมีสารสนเทศและการสื่อสาร (Information & Communication) แก่บุคลากรทุกคนให้ได้รับรู้และเข้าใจอย่างทั่วถึง จะสามารถช่วยให้บุคลากรที่เกี่ยวข้องสามารถตอบสนองต่อเหตุการณ์ได้อย่างรวดเร็วและมีประสิทธิภาพยิ่งขึ้น

เพื่อให้การจัดการของมหาวิทยาลัยเป็นไปตามระบบการบริหารความเสี่ยงที่ควบคุมปัจจัย กิจกรรม และกระบวนการดำเนินงานที่อาจเป็นมูลเหตุของความเสียหาย ให้ระดับความเสี่ยงและขนาดของความเสียหายที่จะเกิดขึ้นในอนาคตอยู่ในระดับที่ยอมรับและควบคุมได้ ตลอดจนเพื่อป้องกันหรือบรรเทาความรุนแรงของปัญหา รวมทั้งการมีแผนสำรองต่อภาวะฉุกเฉินเพื่อให้มีความมั่นใจว่าระบบงานต่าง ๆ มีความพร้อมใช้งานมีการปรับปรุงระบบอย่างต่อเนื่องและทันต่อการเปลี่ยนแปลงเพื่อให้บรรลุเป้าหมายของยุทธศาสตร์ของมหาวิทยาลัย

มหาวิทยาลัยราชภัฏสกลนคร ได้ดำเนินการตามกระบวนการบริหารความเสี่ยงตามมาตรฐาน *COSO (The Committee of Sponsoring Organizations of the Tread way Commission)



COSO ERM ๒๐๑๗

๑) การบริหารความเสี่ยง : วัตถุประสงค์

ด้านยุทธศาสตร์ (Strategic) : วิสัยทัศน์ พันธกิจ เป้าประสงค์ ในภาพรวม

ด้านการปฏิบัติงาน (Operations) : ประสิทธิภาพและประสิทธิภาพ

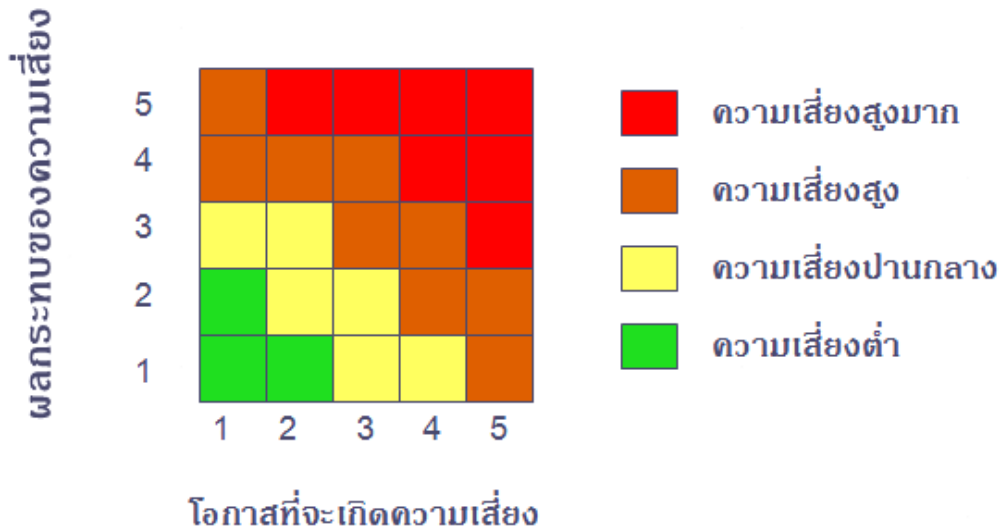
ด้านการรายงานการเงิน (Reporting) : ความเชื่อถือได้ทั้งภายในและภายนอก

ด้านการปฏิบัติตามข้อกำหนด (Compliance) : กฎหมาย ระเบียบ ข้อบังคับต่าง ๆ

๒) การบริหารความเสี่ยง – องค์ประกอบ

ผู้บริหารและผู้ปฏิบัติงานร่วมกันระบุถึงเหตุการณ์ที่อาจ ก่อให้เกิดความเสี่ยงที่เกี่ยวข้องกับองค์กรและ กิจกรรม การดำเนินงานขององค์กร ซึ่งมีผลกระทบต่อการบรรลุผลสำเร็จตามวัตถุประสงค์ที่กำหนด

การประเมินความเสี่ยง
ระดับของความเสี่ยง (Degree of Risk) COSO ERM ๒๐๑๗



๓) การตอบสนองความเสี่ยง

การหลีกเลี่ยงความเสี่ยง (Risk Avoidance) ความเสี่ยงอยู่ในระดับสูงมากและหน่วยงานไม่อาจยอมรับได้ จึงต้องจัดการความเสี่ยงนั้นให้อยู่นอกเงื่อนไขของการดำเนินงาน

การยอมรับความเสี่ยง (Risk Acceptance) ความเสี่ยงที่หน่วยงานสามารถยอมรับได้ภายใต้การควบคุมที่มีอยู่ในปัจจุบัน

การลดหรือการควบคุมความเสี่ยง (Risk Reduction) การดำเนินการเพิ่มเติมเพื่อลดโอกาสที่อาจเกิดขึ้นหรือผลกระทบของความเสี่ยงให้อยู่ในระดับที่ยอมรับได้

การกระจาย/โอนความเสี่ยง (Risk Sharing) การร่วมหรือแบ่งความรับผิดชอบกับผู้อื่นในการจัดการความเสี่ยง

๔) กิจกรรมการควบคุม

นโยบาย มาตรการ และวิธีการต่าง ๆ ที่ฝ่ายบริหารกำหนดหรือนำมาใช้ เพื่อลดความเสี่ยงที่จะเกิดขึ้น และช่วยเพิ่มความมั่นใจในความสำเร็จตามวัตถุประสงค์



๕) การบริหารความเสี่ยงโครงการ (Project Risk Management)

ทำไมต้องบริหารความเสี่ยง

- พระราชบัญญัติวินัยการเงินการคลังของรัฐ พ.ศ. ๒๕๖๑ มาตรา ๗๙ บัญญัติให้หน่วยงานของรัฐ จัดให้มีการตรวจสอบภายใน การควบคุมภายในและการบริหารจัดการความเสี่ยง
- หลักเกณฑ์กระทรวงการคลังว่าด้วยมาตรฐานและหลักเกณฑ์ปฏิบัติ การบริหารจัดการความเสี่ยง สำหรับหน่วยงานของรัฐ พ.ศ. ๒๕๖๒
- พระราชบัญญัติการศึกษาแห่งชาติ พ.ศ.๒๕๔๒ หมวด ๖ มาตรา ๔๗ และฉบับแก้ไขเพิ่มเติม (ฉบับที่ ๒) พ.ศ. ๒๕๔๕ ว่าด้วยมาตรฐานการประกันคุณภาพการศึกษา กำหนดให้สถาบันการศึกษามีระบบการประกันคุณภาพการศึกษา (ตัวบ่งชี้ที่ ๕.๑ ข้อ ๓ การบริหารจัดการความเสี่ยง)

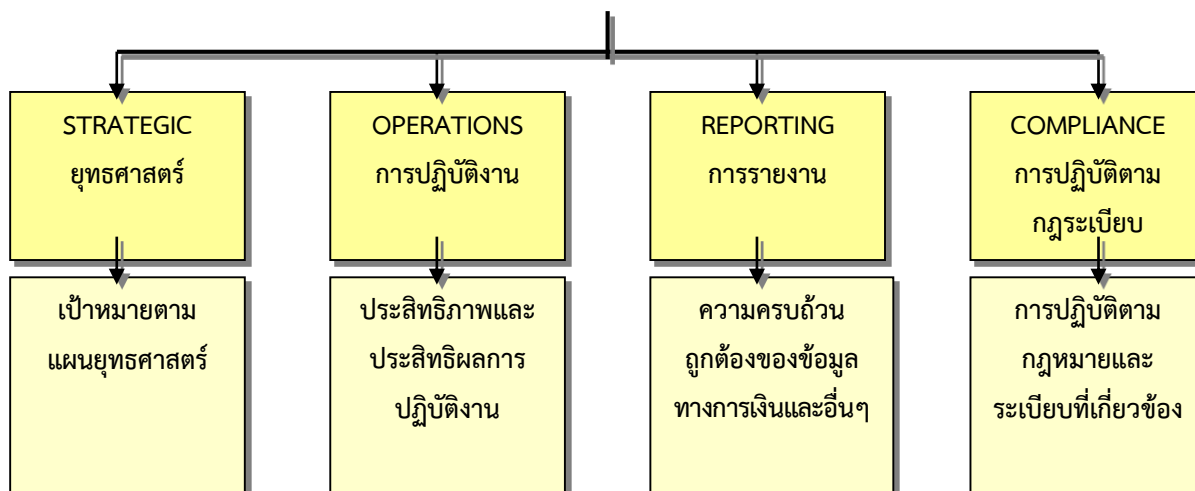
ประโยชน์ที่ได้รับ

- ตระหนักถึงภัยคุกคามที่ยังมาไม่ถึง
- บริหารเชิงรุก มีการป้องกันล่วงหน้าและลดการเผชิญหน้าเหตุการณ์ที่ไม่คาดหมาย
- ปรับปรุงระบบงานและการวางแผน
- ลดการสูญเสียที่อาจเกิดขึ้น
- สร้างโอกาสใหม่ๆ ให้เกิดการเปลี่ยนแปลงในองค์กรรวมถึงการสร้างสรรค์สิ่งใหม่ให้องค์กร
- สร้างคุณค่าให้การทำงาน
- สนับสนุนการตัดสินใจของผู้บริหาร
- สร้างความมั่นใจในความสำเร็จของกลยุทธ์ที่กำหนด
- สร้างความมั่นใจในการเติบโตในระยะยาว
- สร้างภาพลักษณ์ที่ดีให้องค์กร
- ปกป้องผู้ปฏิบัติงาน
- ช่วยยกประเด็นระดับปฏิบัติการไปสู่การพิจารณาของผู้บริหาร
- ส่วนหนึ่งของระบบธรรมาภิบาล
- มองเป้าหมายในภาพรวม

๖) ประเภทความเสี่ยง



๗) การบริหารความเสี่ยงทั่วทั้งองค์กร (ERM) คือ กระบวนการระบุและวิเคราะห์ความเสี่ยงในมุมมองของภาพที่เป็นองค์รวมแบบบูรณาการ และทั่วทั้งองค์กร ครอบคลุมทุกกิจกรรมที่จะนำไปสู่การบรรลุเป้าหมาย



๘) แบบฟอร์มในการรายงานตามกระบวนการบริหารความเสี่ยง มหาวิทยาลัยราชภัฏสกลนคร

แบบ SNRU-ERM ๑ แบบประเมินความเสี่ยงและประเมินการควบคุม

แบบ SNRU-ERM ๒ แบบกำหนดเกณฑ์มาตรฐานการประเมินความเสี่ยงและวิเคราะห์ความสัมพันธ์ระหว่างโอกาสที่จะเกิดความเสี่ยงกับระดับความรุนแรงของผลกระทบความเสี่ยง

แบบ SNRU-ERM ๓ แผนบริหารความเสี่ยง

แบบ SNRU-ERM ๔ แบบติดตามผลการบริหารความเสี่ยงในงวดก่อน

๙) เทคนิคการระบุความเสี่ยง

๑. เป็นผลของความเสี่ยง (Risk Outcome)

๒. ตรงกันข้ามกับวัตถุประสงค์

S ความเสี่ยงเชิงยุทธศาสตร์ “โครงการ/กิจกรรม ไม่บรรลุเป้าหมาย KPI ตามแผนยุทธศาสตร์”

O ความเสี่ยงด้านการปฏิบัติงาน “กระบวนการไม่มีประสิทธิภาพ/ประสิทธิผล”

R (F) ความเสี่ยงด้านความไม่ครบถ้วนถูกต้องของข้อมูลการเงินและอื่น ๆ

C ความเสี่ยงการไม่ปฏิบัติตามกฎระเบียบ ข้อบังคับ

T ความเสี่ยงด้านเทคโนโลยี เกี่ยวกับการจัดการระบบเทคโนโลยีสารสนเทศ เช่น การเข้าถึงข้อมูล การจารกรรมข้อมูล การค้นหาข้อมูลอัตโนมัติ การทำลายข้อมูล การเปลี่ยนแปลงแก้ไขข้อมูลบนเว็บไซต์หรือระบบฐานข้อมูล เป็นต้น

๓. หลักธรรมาภิบาล ๑๐ ประการ

ตัวอย่าง ความเสี่ยงหรือผลของความเสียง

- การตัดสินใจที่ผิดพลาดจากการใช้ข้อมูลที่ไม่ถูกต้อง ไม่สมบูรณ์หรือไม่เป็นปัจจุบัน
- การบันทึกบัญชีผิดพลาด
- การปฏิบัติงานไม่มีประสิทธิภาพและประสิทธิผล (ไม่คุ้มค่า ต้นทุนสูง หรือใช้เวลานาน ฯลฯ)
- เกิดการทุจริตในองค์กร
- สูญเสียทรัพยากร
- รายงานทางการเงินไม่น่าเชื่อถือ
- เกิดความเสียหายต่อชื่อเสียงของหน่วยงาน
- การไม่ปฏิบัติตามกฎระเบียบ วิธีปฏิบัติงาน กฎหมาย
- การใช้ทรัพยากรที่ไม่ประหยัด/ไม่มีประสิทธิภาพ

ตัวอย่าง ปัจจัยความเสี่ยง/ต้นเหตุ/สาเหตุของความเสียง

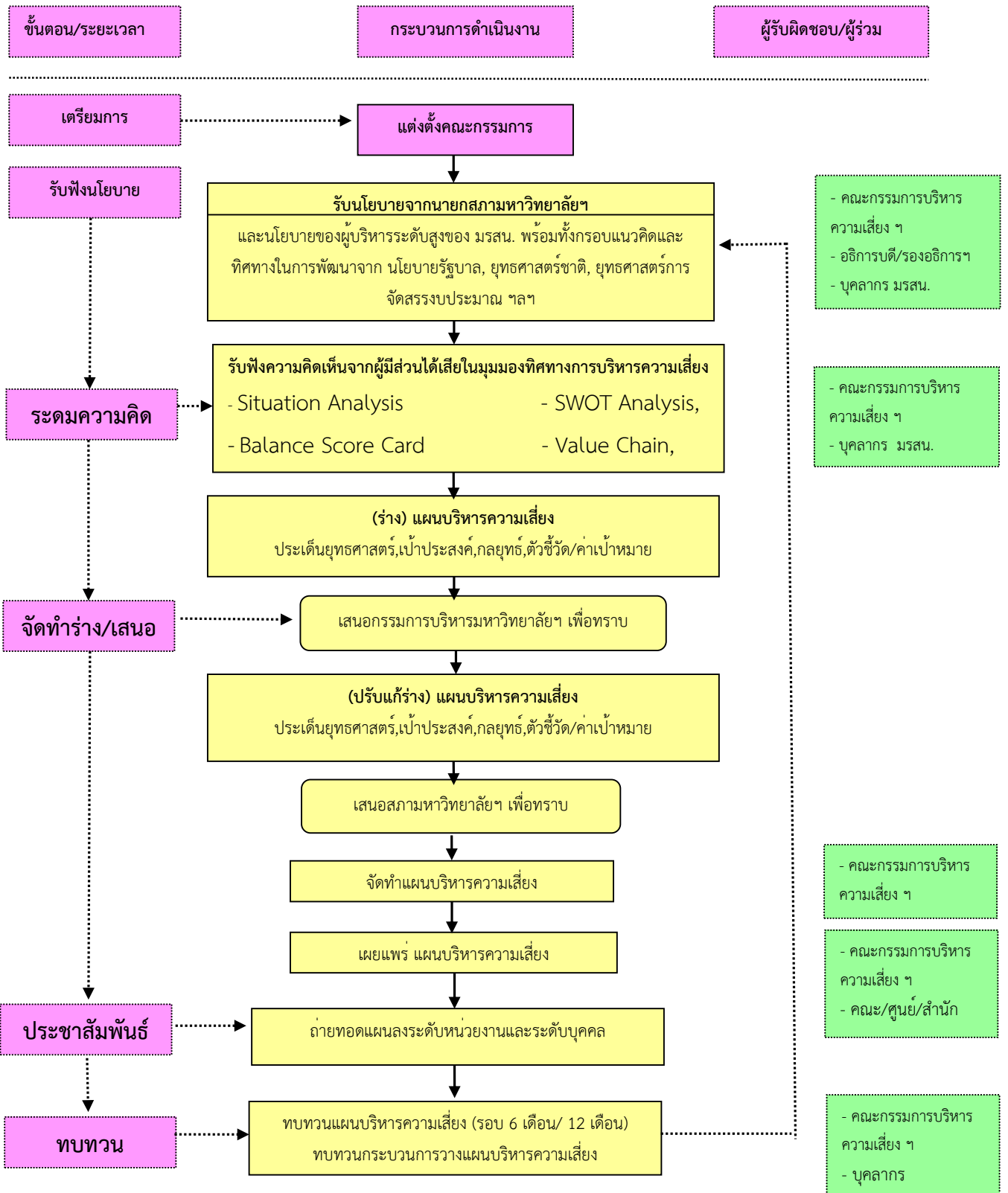
- บรรยากาศทางจริยธรรม
- ความกดดันจากฝ่ายบริหาร
- ความรู้ ความสามารถของบุคลากร
- ราคาทรัพย์สิน
- ความสามารถในการเปลี่ยนเป็นตัวเงินของทรัพย์สิน
- ปริมาณการบันทึกรายการและจำนวนเอกสาร
- สภาพความเป็นจริงทางการเงินและเศรษฐกิจ
- สภาพความเป็นจริงในการแข่งขัน
- กิจกรรมที่ซับซ้อนหรือมีการเปลี่ยนแปลงได้ง่าย
- ระเบียบต่าง ๆ ของทางราชการ
- ระบบข้อมูลสารสนเทศที่ประมวลผลด้วยคอมพิวเตอร์
- การกระจายของสถานที่ในการปฏิบัติงาน

๒.๕ สรุปขั้นตอนและแนวทางการบริหารความเสี่ยง มหาวิทยาลัยราชภัฏสกลนคร

ขั้นตอน	การดำเนินการ/กิจกรรม
<p>1</p> <p>กำหนดวัตถุประสงค์ ขอบเขตและสภาพแวดล้อม</p>	<p>แต่งตั้งกรรมการ/คณะทำงานเพื่อดำเนินการ</p> <p>(1) ศึกษาภาพรวมขององค์กร (2) กำหนดวัตถุประสงค์ (3) แบ่งหน้าที่ความรับผิดชอบ</p>
<p>2</p> <p>การระบุความเสี่ยง (Event Identification)</p>	<p>ประชุมคณะกรรมการ/ประชุมเชิงปฏิบัติการเพื่อดำเนินการระบุความเสี่ยงและปัจจัยเสี่ยง โดย</p> <p>(1) การระดมสมอง (Brainstorming) (2) ใช้ข้อมูลในอดีต (Past Data) (3) ใช้รายการการตรวจสอบ (Check List) เช่น จากแบบสอบถามการควบคุมภายใน เป็นต้น (4) การวิเคราะห์ความผิดพลาดของมนุษย์ (Human Error Analysis) (5) วิเคราะห์ระบบงาน (Work System Analysis)</p> <p>จำแนกประเภท (1) ความเสี่ยงเชิงยุทธศาสตร์ (2) ความเสี่ยงด้านธรรมาภิบาล (3) ความเสี่ยงด้านเทคโนโลยีสารสนเทศ (4) ความเสี่ยงด้านกระบวนการ</p>
<p>3</p> <p>ประเมินความเสี่ยง (Risk Assessment)</p>	<p>วิเคราะห์และจัดลำดับความเสี่ยง</p> <p>(1) ประเมินโอกาส (1 - 5) (2) ผลกระทบ (1 - 5) (3) ประเมินความเสี่ยง (1 - 25) (4) จัดลำดับความเสี่ยง (ต่ำ ปานกลาง สูง สูงมาก)</p> <p>ตามแบบฟอร์ม SNRU-ERM 1 - 2</p> <p>จัดทำแผนภูมิความเสี่ยง</p>
<p>4</p> <p>ตอบสนองความเสี่ยง (Risk Response)</p>	<p>วิเคราะห์และจัดลำดับความเสี่ยง</p> <p>(1) ความเสี่ยงต่ำ : ยอมรับความเสี่ยง (2) ความเสี่ยงปานกลาง : ยอมรับความเสี่ยง โดยมีมาตรการติดตาม (3) ความเสี่ยงสูง : ควบคุมความเสี่ยง โดยมีแผนการควบคุม (4) ความเสี่ยงสูงมาก : ควบคุมความเสี่ยง โดยมีแผนการควบคุมภายในความเสี่ยง</p> <p>- จัดทำแผนบริหารความเสี่ยงตามแบบฟอร์ม SNRU-ERM 3 - กำหนดมาตรการควบคุม - มอบหมายผู้รับผิดชอบ - กำหนดระยะเวลาแล้วเสร็จ</p> <p>รายงานการควบคุมภายใน</p>
<p>5</p> <p>ติดตามความเสี่ยง (Risk Monitoring)</p>	<p>ติดตามและรายงานผลตามแผนการบริหารความเสี่ยง</p> <p>(1) รายงาน รอบ 6 เดือน</p> <p>- รายงานผู้บริหารระดับ คณะ/หน่วยงานตามแบบฟอร์ม SNRU-ERM 4</p> <p>(2) รายงาน รอบ 12 เดือน</p> <p>1. รายงานผู้บริหารระดับ คณะ/หน่วยงาน และอธิการบดี ตามแบบฟอร์ม SNRU - ERM 4 2. รายงานผลการจัดการความเสี่ยง เสนออธิการบดี</p>

หมายเหตุ : อ้างอิงจากการบริหารความเสี่ยงตามมาตรฐาน COSO ซึ่งครอบคลุมแนวทางกำหนดนโยบายการบริหารงาน การดำเนินงาน และการติดตาม

๒.๖ Flow Chart ขั้นตอนการจัดทำแผนบริหารความเสี่ยง มหาวิทยาลัยราชภัฏสกลนคร



บทที่ ๓

กระบวนการบริหารความเสี่ยง

กระบวนการและขั้นตอนการบริหารความเสี่ยง ประกอบด้วย ๗ ขั้นตอน ดังนี้

๓.๑ การกำหนดวัตถุประสงค์ในการดำเนินงาน (Set Objectives)

วัตถุประสงค์ หมายถึง สิ่งที่ต้องการทำให้สำเร็จหรือผลลัพธ์ของการดำเนินการ การกำหนดวัตถุประสงค์ในมหาวิทยาลัยฯ มีหลายระดับ ตั้งแต่ระดับมหาวิทยาลัย ลดหลั่นลงมาเป็นลำดับ จนถึงระดับกิจกรรมและระดับบุคคลอย่างไรก็ตามภายในองค์กรเดียวกัน การกำหนดวัตถุประสงค์ ต้องมีความสอดคล้องและเป็นไปในทิศทางเดียวกัน เพื่อให้วัตถุประสงค์ในภาพรวมบรรลุเป้าวัตถุประสงค์ เช่น มหาวิทยาลัยฯ ต้องมีวัตถุประสงค์ที่สอดคล้องกับวิสัยทัศน์ พันธกิจ ส่วนทิศทางการดำเนินงานเพื่อบรรลุวิสัยทัศน์และพันธกิจนั้น มหาวิทยาลัยและหน่วยงานภายในต้องมีการดำเนินงานตามแผนยุทธศาสตร์ระยะ ๕ ปี และแผนปฏิบัติราชการประจำปี ที่สอดคล้องเกี่ยวโยงกันไปจนถึงระดับหน่วยงานย่อย ระดับแผนงาน/งาน/โครงการ/กิจกรรม จนถึงระดับบุคคลดั่งนั้น ในคู่มือการบริหารความเสี่ยงฉบับนี้จะกำหนดวัตถุประสงค์ไว้ ๓ ระดับ คือ

๑) วัตถุประสงค์ระดับมหาวิทยาลัยหรือองค์กร (Corporate Objective) เป็นวัตถุประสงค์ของการดำเนินการในภาพรวมของมหาวิทยาลัย ตามแผนปฏิบัติราชการประจำปีและแผนปฏิบัติราชการ ๔ ปี

๒) วัตถุประสงค์ระดับคณะ สำนัก สถาบัน หรือโครงการ/กิจกรรม (Activities Objective) เป็นวัตถุประสงค์ของการดำเนินงานตามพันธกิจของแต่ละหน่วยงาน หรือวัตถุประสงค์ของแต่ละโครงการ/กิจกรรม ซึ่งสอดคล้องและสนับสนุนกับวัตถุประสงค์ในแต่ละระดับที่สูงขึ้น

๓) วัตถุประสงค์ระดับกระบวนการ (Key Process Objective) เป็นวัตถุประสงค์ของแต่ละขั้นตอนหลักที่สำคัญที่ตอบสนองให้การดำเนินงานของแต่ละโครงการ/กิจกรรม บรรลุผลสำเร็จตามวัตถุประสงค์

๓.๒ การระบุความเสี่ยง (Identify Risks)

ในการระบุความเสี่ยง ควรต้องทำความเข้าใจกับความหมายของ “ความเสี่ยง (Risk)” และ “ปัจจัยเสี่ยง (Risk Factor)” ก่อน

๑) ความเสี่ยง (Risk) หมายถึง โอกาสที่จะเกิดความผิดพลาด ความเสียหาย การรั่วไหล ความสูญเสียเปล่า หรือเหตุการณ์ที่ไม่พึงประสงค์ ซึ่งอาจเกิดขึ้นในอนาคต และมีผลกระทบ หรือทำให้การดำเนินงานไม่ประสบความสำเร็จตามวัตถุประสงค์หรือเป้าหมายขององค์กรและเป้าหมายขององค์กร ทั้งในด้านกลยุทธ์ การปฏิบัติงาน การเงิน และการบริหาร โดยความเสี่ยงนี้จะถูกวัดด้วยผลกระทบ (Impact) ที่ได้รับ และโอกาสที่จะเกิด (Likelihood) ของเหตุการณ์ ซึ่งเป็นความเสี่ยงตามความหมายทั่วไป

๒) ปัจจัยเสี่ยง (Risk Factor) หมายถึง ต้นเหตุหรือสาเหตุที่มาของความเสี่ยง ที่จะทำให้ไม่บรรลุวัตถุประสงค์ที่กำหนดไว้ โดยต้องระบุได้ด้วยว่าเหตุการณ์นั้นที่จะเกิดที่ไหน เมื่อใด และเกิดขึ้นอย่างไร และทำไม ทั้งนี้สาเหตุของความเสี่ยงที่ระบุควรเป็นสาเหตุที่แท้จริง เพื่อจะได้วิเคราะห์และกำหนดมาตรการลดความเสี่ยง ภายหลังได้อย่างถูกต้อง

๓) การระบุความเสี่ยง เป็นกระบวนการที่ผู้บริหารและผู้ปฏิบัติงาน ร่วมกันระบุความเสี่ยงและปัจจัยเสี่ยง ที่เกี่ยวข้องกับโครงการ/กิจกรรม เพื่อให้ทราบถึงเหตุการณ์ที่เป็นความเสี่ยงที่อาจมีผลกระทบต่อการบรรลุผลสำเร็จตามวัตถุประสงค์ โดยต้องคำนึงถึง

๓.๑ สภาพแวดล้อมภายนอกของหน่วยงานและมหาวิทยาลัยฯ ซึ่งเป็นสิ่งที่ไม่อยู่ในความรับผิดชอบของหน่วยงานและมหาวิทยาลัยฯ เช่น นโยบายภาครัฐ กฎหมาย ระเบียบข้อบังคับ

๓.๒ สภาพแวดล้อมภายในหน่วยงานและมหาวิทยาลัยฯ เช่น รูปแบบการบริหารสั่งการ การมอบหมายอำนาจหน้าที่ความรับผิดชอบ โครงสร้างองค์กร ระเบียบข้อบังคับภายใน

๓.๓ การประเมินความเสี่ยง (Risk Evaluation)

หลังจากขั้นตอนการระบุปัจจัยเสี่ยงแล้ว ขั้นตอนต่อไปคือการวิเคราะห์ประเมินความเสี่ยง วิธีที่ใช้กันทั่วไป คือ การประเมินโอกาสที่จะเกิดความเสี่ยงและผลกระทบจากความเสียหาย พิจารณาความสัมพันธ์ระหว่างโอกาสที่จะเกิดความเสี่ยงกับระดับความรุนแรงของผลกระทบจากความเสียหาย จากนั้นจึงจัดลำดับความเสี่ยงที่มีผลกระทบต่อการดำเนินงานการประเมินโอกาสที่เกิดความเสี่ยงและผลกระทบจากความเสียหายจะต้องมีการกำหนดเกณฑ์ที่จะใช้ในการประเมินความเสี่ยง สามารถกำหนดได้ทั้งในเชิงปริมาณและคุณภาพขึ้นอยู่กับสภาพแวดล้อมในการดำเนินงานและลักษณะของผลจากการดำเนินงาน

การประเมินความเสี่ยง เป็นกระบวนการที่ประกอบด้วย การวิเคราะห์ การประเมิน และการจัดระดับความเสี่ยง ที่มีผลกระทบต่อการบรรลุวัตถุประสงค์ของกระบวนการทำงานของหน่วยงานหรือขององค์กรซึ่งประกอบด้วย ๔ ขั้นตอน คือ

๑) การกำหนดเกณฑ์การประเมินมาตรฐาน

เป็นการกำหนดเกณฑ์ที่จะใช้ในการประเมินความเสี่ยง ได้แก่ ระดับโอกาสที่จะเกิดความเสี่ยง (Likelihood) ระดับความรุนแรงของผลกระทบ (Impact) และระดับของความเสี่ยง (Degree of Risk) โดยคณะกรรมการบริหารความเสี่ยงของแต่ละหน่วยงานจะต้องกำหนดเกณฑ์ของหน่วยงานขึ้น ซึ่งสามารถกำหนดเกณฑ์ได้ทั้งเกณฑ์ในเชิงปริมาณและเชิงคุณภาพ ทั้งนี้ขึ้นอยู่กับข้อมูลสภาพแวดล้อมในหน่วยงานและดุลยพินิจการตัดสินใจของคณะกรรมการและฝ่ายบริหารของหน่วยงาน

๑.๑ ระดับของโอกาสที่จะเกิดความเสี่ยง (Likelihood) หมายถึง ความเป็นไปได้ที่เหตุการณ์จะเกิดขึ้นและมีผลกระทบต่อการบรรลุวัตถุประสงค์ขององค์กรพิจารณาจากสถิติการเกิดความเสี่ยง ประวัติของการเกิดความเสี่ยงในอดีต ผลจากระดับการควบคุมในปัจจุบัน หรือการคาดการณ์ล่วงหน้าถึงความถี่ที่จะเกิดขึ้น ซึ่งสามารถกำหนดระดับของโอกาสที่จะเกิดความเสี่ยง (Likelihood) โดยแบ่งออกเป็น ๕ ระดับ ได้แก่ สูงมาก (๕) สูง (๔) ปานกลาง (๓) น้อย (๒) และน้อยมาก (๑) ดังตาราง

ระดับโอกาสในการเกิดเหตุการณ์ต่าง ๆ (Likelihood) กำหนดเกณฑ์ไว้ ๕ ระดับ ดังนี้

ตัวอย่าง ระดับโอกาสในการเกิดเหตุการณ์ต่างๆ (Likelihood) เชิงปริมาณ		
ระดับ	โอกาสที่จะเกิด	คำอธิบาย
๕	สูงมาก	๑ เดือน ต่อ ครั้งหรือมากกว่า
๔	สูง	๑-๖ เดือน ต่อ ครั้งแต่ไม่เกิน ๕ ครั้ง
๓	ปานกลาง	๑ ปี ต่อ ครั้ง
๒	น้อย	๒-๓ ปี ต่อ ครั้ง
๑	น้อยมาก	๕ ปี ต่อ ครั้ง

ตัวอย่าง ระดับโอกาสในการเกิดเหตุการณ์ต่างๆ (Likelihood) เชิงคุณภาพ		
ระดับ	โอกาสที่จะเกิด	คำอธิบาย
๕	สูงมาก	๑ เดือน ต่อ ครั้งหรือมากกว่า
๔	สูง	๑-๖ เดือน ต่อ ครั้งแต่ไม่เกิน ๕ ครั้ง
๓	ปานกลาง	๑ ปี ต่อ ครั้ง
๒	น้อย	๒-๓ ปี ต่อ ครั้ง
๑	น้อยมาก	๕ ปี ต่อ ครั้ง

๑.๒ ระดับความรุนแรงของผลกระทบของความเสียหาย (Impact) หมายถึง ผลจากเหตุการณ์ ซึ่งอาจเกิดประการเดียวหรือหลายประการ โดยเกิดได้ทั้งเชิงบวกและเชิงลบ ซึ่งในที่นี้จะหมายถึงความเสียหายที่เกิดกับองค์กร โดยพิจารณาจากระดับความรุนแรง และมูลค่าความเสียหายที่มีต่อองค์กรในกรณีที่ความเสียหายนั้นเกิดขึ้น สามารถแบ่งระดับของผลกระทบออกเป็น ๕ ระดับ ได้แก่ สูงมาก (๕) สูง (๔) ปานกลาง (๓) น้อย (๒) และน้อยมาก (๑) ดังตาราง

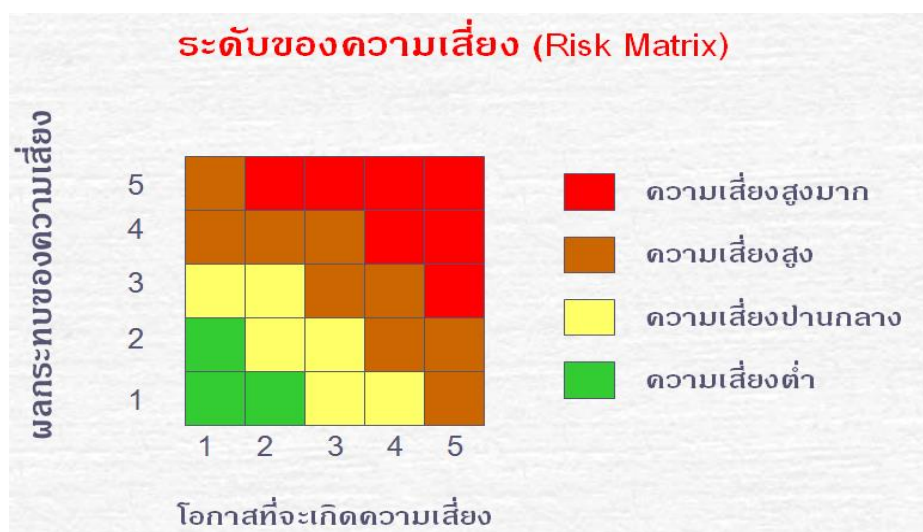
ระดับความรุนแรงของผลกระทบของความเสียหาย (Impact) กำหนดเกณฑ์ไว้ ๕ ระดับ ดังนี้

ตัวอย่าง ระดับความรุนแรงของผลกระทบของความเสียหาย (Impact) เชิงปริมาณ		
ระดับ	ผลกระทบ	คำอธิบาย
๕	สูงมาก	>๑๐ ล้านบาท
๔	สูง	> ๒.๕ แสนบาท - ๑๐ ล้านบาท
๓	ปานกลาง	> ๕๐,๐๐๐ - ๒.๕ แสนบาท
๒	น้อย	> ๑๐,๐๐๐ - ๕๐,๐๐๐ บาท
๑	น้อยมาก	ไม่เกิน ๑๐,๐๐๐ บาท

ตัวอย่าง ระดับความรุนแรงของผลกระทบของความเสียหาย (Impact) เชิงคุณภาพ		
ระดับ	ผลกระทบ	คำอธิบาย
๕	รุนแรงที่สุด	มีการสูญเสียทรัพย์สินอย่างมหันต์ มีการบาดเจ็บถึงชีวิต
๔	ค่อนข้างรุนแรง	มีการสูญเสียทรัพย์สินมาก มีการบาดเจ็บสาหัสถึงขั้นพักงาน
๓	ปานกลาง	มีการสูญเสียทรัพย์สินมาก มีการบาดเจ็บสาหัสถึงขั้นหยุดงาน
๒	น้อย	มีการสูญเสียทรัพย์สินพอสมควร มีการบาดเจ็บรุนแรง
๑	น้อยมาก	มีการสูญเสียทรัพย์สินเล็กน้อย ไม่มีการบาดเจ็บรุนแรง

๑.๓ ระดับของความเสียหาย (Risk Matrix) กำหนดเกณฑ์ไว้ ๔ ระดับ ได้แก่ สูงมาก สูง ปานกลาง และต่ำ

ตัวอย่าง ระดับของความเสียหาย (Risk Matrix)



๓) การประเมินโอกาสและผลกระทบของความเสี่ยง

เป็นการนำความเสี่ยงและปัจจัยเสี่ยงแต่ละปัจจัยที่ระบุไว้มาประเมินโอกาส (Likelihood) ที่จะเกิดเหตุการณ์ความเสี่ยงต่าง ๆ และประเมินระดับความรุนแรงหรือมูลค่าความเสียหาย (Impact) จากความเสี่ยง เพื่อให้เห็นถึงระดับของความเสี่ยงที่แตกต่างกัน ทำให้สามารถกำหนดการควบคุมความเสี่ยงได้อย่างเหมาะสม ซึ่งจะช่วยให้หน่วยงานสามารถวางแผนและจัดสรรทรัพยากรได้อย่างถูกต้องภายใต้งบประมาณ กำลังคน หรือเวลาที่มีจำกัด โดยอาศัยเกณฑ์มาตรฐานที่กำหนดไว้

โดยคณะกรรมการผู้ประเมินของหน่วยงานควรเป็นผู้มีความรู้ ความชำนาญ และมีประสบการณ์ในเรื่องนั้น ๆ สำหรับเทคนิคการให้คะแนนระดับการประเมินโอกาสและผลกระทบของแต่ละปัจจัยความเสี่ยงนั้น อาจใช้คะแนนเสี่ยงข้างมากในที่ประชุม หรือให้แต่ละคนเป็นผู้ให้คะแนนแล้วนำคะแนนนั้นมาหาค่าเฉลี่ย เป็นต้น ทั้งนี้ขึ้นตอนดำเนินการ ดังนี้

๓.๑ พิจารณาโอกาส/ความถี่ในการเกิดเหตุการณ์ต่าง ๆ (Likelihood) ว่ามีโอกาส/ความถี่ที่จะเกิดขึ้นมากน้อยเพียงใด ตามเกณฑ์มาตรฐานที่กำหนด

๓.๒ พิจารณาความรุนแรงของผลกระทบของความเสี่ยง (Impact) ที่มีผลต่อมหาวิทยาลัย/หน่วยงาน ว่ามีระดับความรุนแรง หรือมีความเสียหายเพียงใด ตามเกณฑ์มาตรฐานที่กำหนด

๔) การคำนวณระดับความเสี่ยงโดยรวม

ระดับความเสี่ยงโดยรวม (Risk Exposure) หมายถึง ค่าระดับของความเสียหายที่เกิดจากความเสี่ยงซึ่งได้จากความสัมพันธ์ระหว่างระดับของระดับของโอกาสที่จะเกิดความเสี่ยงและผลกระทบที่เกิดจากความเสี่ยง แสดงความสัมพันธ์ เช่น ถ้าระดับความถี่ในการเกิดความเสี่ยงและความรุนแรงของผลกระทบความเสี่ยงได้ แล้วตกอยู่ในระดับตั้งแต่ ๕-๓ โดยเรียงลำดับ จากระดับ สูงมาก (๕) สูง (๔) ปานกลาง (๓) น้อย (๒) น้อยมาก (๑) สำหรับการพิจารณาระดับความสำคัญของความเสี่ยง ได้นำค่าระดับคะแนนของโอกาส และค่าคะแนนของผลกระทบหรือความเสียหายมาพิจารณาร่วมกัน เช่น กิจกรรมที่มีโอกาสที่จะเกิดความเสี่ยงที่มีค่าคะแนนในระดับ ๓ และมีผลกระทบในระดับ ๓ จะมีค่าระดับความสำคัญในระดับ ๙ (โอกาส ระดับ ๓ x ผลกระทบระดับ ๓ = ค่าระดับความสำคัญ = ๙) และนำผลระดับความสำคัญที่ได้มาเรียงลำดับจากน้อยไปหามาก เพื่อจัดลำดับความสำคัญ และจัดการกับความเสี่ยงตามลำดับความสำคัญ

๕) ระดับความเสี่ยงโดยรวม (Risk Exposure)

$$= \text{ระดับของโอกาสที่จะเกิดความเสี่ยง (Likelihood)} \times \text{ระดับของผลกระทบ (Impact)}$$

๕.๑ การวิเคราะห์ความเสี่ยง

เมื่อหน่วยงานพิจารณาโอกาส/ความถี่ที่จะเกิดเหตุการณ์ (Likelihood) และความรุนแรงของผลกระทบ (Impact) ของแต่ละปัจจัยเสี่ยงแล้ว ให้นำผลที่ได้มาพิจารณาความสัมพันธ์ระหว่างโอกาสที่จะเกิดความเสี่ยง และผลกระทบของความเสี่ยงต่อมหาวิทยาลัย/หน่วยงานว่าก่อให้เกิดระดับของความเสี่ยงในระดับใดในตารางระดับความเสี่ยง ซึ่งจะทำให้หน่วยงานทราบว่ามีความเสี่ยงใดเป็นความเสี่ยงสูงสุดที่จะต้องบริหารจัดการก่อน

๕.๒ การจัดลำดับความเสี่ยง

เมื่อได้ค่าระดับความเสี่ยงแล้วจะนำมาจัดลำดับความรุนแรงของความเสี่ยงที่มีผลต่อมหาวิทยาลัยหรือคณะ/สถาบัน/สำนัก เพื่อพิจารณากำหนดกิจกรรมการควบคุมในแต่ละสาเหตุของความเสี่ยงที่สำคัญให้เหมาะสม โดยพิจารณาจากระดับของความเสี่ยงที่เกิดจากความสัมพันธ์ระหว่างโอกาสที่จะเกิดความเสี่ยง (Likelihood) และผลกระทบของความเสี่ยง (Impact) ที่ประเมินได้ตามตารางการวิเคราะห์ความเสี่ยง โดยจัดเรียงตามลำดับค่าจากระดับสูงมาก สูง ปานกลาง และต่ำ เลือกความเสี่ยงที่มีระดับสูงมาก และหรือสูง มาจัดทำแผนการบริหาร/จัดการความเสี่ยงในขั้นตอนต่อไป

๓.๔ การประเมินมาตรการควบคุมความเสี่ยง

เป็นการประเมินกิจกรรมการควบคุมที่ควรจะมี หรือมีอยู่แล้ว ว่าสามารถช่วยควบคุมความเสี่ยงหรือปัจจัยเสี่ยงได้อย่างเพียงพอหรือไม่ หรือเกิดประสิทธิผล ตามวัตถุประสงค์ของการควบคุมเพียงใด เพื่อให้มั่นใจได้ว่าสามารถควบคุมความเสี่ยงที่มีผลกระทบต่อการบรรลุวัตถุประสงค์ขององค์กรได้อย่างมีประสิทธิภาพ

การประเมินมาตรการควบคุม เป็นการประเมินกิจกรรมที่กำหนดขึ้น เพื่อเป็นเครื่องมือช่วยควบคุมความเสี่ยง หรือปัจจัยเสี่ยงที่มีผลกระทบต่อการบรรลุวัตถุประสงค์ขององค์กรซึ่งกิจกรรมการควบคุมดังกล่าว หมายถึง กระบวนการ หรือวิธีการปฏิบัติงานต่าง ๆ ที่จะทำให้อันมั่นใจได้ว่าผู้รับผิดชอบแต่ละกิจกรรมได้ดำเนินการสอดคล้องกับทิศทางที่ต้องการ สามารถช่วยป้องกันและชี้ให้เห็นความเสี่ยงที่มีผลกระทบต่อวัตถุประสงค์ได้

โดยทั่วไปการปฏิบัติงานจะต้องมีการควบคุมโดยธรรมชาติ เป็นส่วนหนึ่งของการดำเนินงานอยู่แล้ว เช่น การอนุมัติ การลงความเห็น การตรวจสอบ การทบทวนประสิทธิภาพของการดำเนินงาน การจัดการทรัพยากร และการแบ่งหน้าที่ของบุคลากร เป็นต้น ทั้งนี้มีการแบ่งประเภทการควบคุมไว้ ๔ ประเภท คือ

๑) การควบคุมเพื่อการป้องกัน (Preventive Control) เป็นวิธีการควบคุมที่กำหนดขึ้นเพื่อป้องกันไม่ให้เกิดความเสี่ยงและข้อผิดพลาดตั้งแต่แรก เช่น การอนุมัติ การจัดโครงสร้างองค์กร การแบ่งแยกหน้าที่การควบคุมการเข้าถึงเอกสาร ข้อมูล ทรัพย์สิน ฯลฯ

๒) การควบคุมเพื่อให้อัปเดต (Detective Control) เป็นวิธีการควบคุมที่กำหนดขึ้นเพื่อค้นพบข้อผิดพลาดที่เกิดขึ้นแล้ว เช่น การสอบทาน การวิเคราะห์ การยืนยันยอด การตรวจนับการรายงานข้อบกพร่อง ฯลฯ

๓) การควบคุมโดยการชี้แนะ (Directive Control) เป็นวิธีการควบคุมที่ส่งเสริมหรือกระตุ้นให้เกิดความสำเร็จตามวัตถุประสงค์ที่ต้องการ เช่น การให้รางวัลแก่ผู้มีผลงานดี เป็นต้น

๔) การควบคุมเพื่อการแก้ไข (Corrective Control) เป็นวิธีการควบคุมที่กำหนดขึ้นเพื่อแก้ไขข้อผิดพลาดที่เกิดขึ้นให้ถูกต้อง หรือเพื่อหาวิธีการแก้ไขไม่ให้เกิดข้อผิดพลาดซ้ำอีกในอนาคตเช่นการจัดเตรียมเครื่องมือดับเพลิงเพื่อช่วยลดความรุนแรงของความเสี่ยงให้น้อยลงหากเกิดเพลิงไหม้ เป็นต้น

สำหรับแนวทางของมหาวิทยาลัย หลังจากประเมินความเสี่ยงแล้วหน่วยงานจะทำการวิเคราะห์การควบคุมที่มีอยู่เดิมก่อนว่าได้มีการจัดการควบคุม เพื่อลดความเสี่ยงดังกล่าวข้างต้นไว้แล้วหรือไม่ ซึ่งโดยปกติจะมีการกำหนดอยู่ค่อนข้างมาก แต่ผู้ปฏิบัติงานมักไม่ค่อยปฏิบัติตามการควบคุมที่กำหนด จึงจำเป็นที่หน่วยงานต้องวิเคราะห์และประเมินการควบคุมเหล่านั้นก่อน โดยนำผลจากการจัดลำดับความเสี่ยงในระดับสูงมาก และสูง มาประเมินมาตรการควบคุมก่อนเป็นอันดับแรกตามขั้นตอน ดังนี้

(๑) นำเอาปัจจัยเสี่ยงที่อยู่ในระดับความเสี่ยงสูงมาก และสูง มากำหนดวิธีการควบคุมที่ควรจะมีเพื่อป้องกัน หรือลดความเสี่ยง หรือปัจจัยเสี่ยงเหล่านั้น

(๒) พิจารณาหรือประเมินว่าในปัจจุบันความเสี่ยง หรือปัจจัยเสี่ยงเหล่านั้น มีการควบคุมอยู่แล้วหรือไม่

(๓) ถ้ามีการควบคุมแล้ว ให้ประเมินต่อไปว่าการควบคุมนั้นได้ผลตามความต้องการอยู่หรือไม่

๓.๕ การบริหาร/จัดการความเสี่ยง (แผนบริหารความเสี่ยง)

การบริหาร/จัดการความเสี่ยงเป็นการนำกลยุทธ์ มาตรการ หรือแผนงานมาใช้ปฏิบัติในมหาวิทยาลัย หรือ คณะ/สถาบัน/สำนัก เพื่อลดโอกาสที่จะเกิดความเสี่ยง หรือลดความเสียหายของผลกระทบที่อาจเกิดขึ้นจากความเสี่ยงในการดำเนินงานตามโครงการ/กิจกรรม ที่ยังไม่มีกิจกรรมควบคุมความเสี่ยง หรือที่มีอยู่แต่ยังไม่เพียงพอและนำมาวางแผนจัดการความเสี่ยง

กระบวนการในการบริหารความเสี่ยงนั้น ไม่ใช่กระบวนการที่สร้างขึ้นและอยู่ด้วยตนเองอย่างเป็นอิสระเพียงลำพังได้ แต่จะเป็นกระบวนการที่สร้างขึ้นโดยมีขั้นตอนที่ช่วยเสริมการทำงานร่วมกับโครงการหรือภาระงานอื่นใดที่ปฏิบัติการอยู่ ให้เป็นไปด้วยความราบรื่นหรือป้องกันโอกาสที่จะเกิดความเสี่ยงและเป็นปัญหาหรืออาจจะกล่าวได้ว่าเป็นการมองไปข้างหน้า ป้องกันเหตุที่อาจจะเกิดขึ้นในอนาคตอย่างมีเหตุมีผล มีหลักการและหาทางลดหรือป้องกันความเสียหายในการทำงานในภารกิจของหน่วยงาน/โครงการที่มีการวางแผนปฏิบัติงานไว้แล้วในแต่ละขั้นตอน

๑) การบริหารความเสี่ยง เป็นกิจกรรมหลักที่สำคัญอย่างหนึ่งในกระบวนการบริหารองค์กรที่สามารถทำให้หน่วยงานสามารถบรรลุภารกิจ พันธกิจ ภายใต้งบประมาณและทรัพยากรให้เกิดประโยชน์สูงสุด กิจกรรมหลักในการบริหารความเสี่ยงจำเป็นต้องประกอบด้วย

- ๑.๑ การประเมินระดับความเสี่ยง
- ๑.๒ การวิเคราะห์เพื่อหาสาเหตุของความเสี่ยง
- ๑.๓ การรองรับและควบคุมความเสี่ยง

๒) การจัดการกับความเสี่ยง เป็นการเลือกลำดับก่อนหลัง กลยุทธ์ วิธีการจัดการกับความเสี่ยงที่ได้จัดเรียงไว้แล้ว ตลอดจนกำหนดแนวทาง มาตรการ ผู้รับผิดชอบ และกรอบเวลา ในการจัดการความเสี่ยงนั้นๆ ภายใต้ทรัพยากรที่มีอยู่ให้เกิดประโยชน์สูงสุดต่อองค์กร รวบรวมเป็นแผนปฏิบัติการบริหารความเสี่ยงของหน่วยงานต่อไป

๒.๑ ข้อมูลสำคัญที่ต้องพิจารณา การจะเลือกกลยุทธ์ วิธีการจัดการกับความเสี่ยงที่มีประสิทธิผลนั้น ๆ ควรต้องพิจารณา ข้อมูลดังต่อไปนี้

- (๑) วัตถุประสงค์ทั้งระดับองค์กร และระดับโครงการ งาน กิจกรรม
- (๒) ปัจจัยเสี่ยง หรือสาเหตุ
- (๓) จุดอ่อนของระบบการควบคุมที่มีอยู่เดิม
- (๔) ลำดับความสำคัญของความเสี่ยงที่ได้จัดเรียงไว้
- (๕) ค่าใช้จ่ายที่ต้องเกิดขึ้น

๒.๒ การเลือกจัดการกับความเสี่ยง การจัดการความเสี่ยงมีหลายวิธี และสามารถปรับเปลี่ยนหรือนำมาผสมผสานให้เหมาะสมกับสถานการณ์ได้ ทั้งนี้ขึ้นอยู่กับดุลยพินิจของฝ่ายบริหารผู้รับผิดชอบ โดยสามารถจัดแบ่งวิธีจัดการได้หลายวิธี ดังนี้

(๑) การยอมรับความเสี่ยง (Risk Acceptance) เป็นการตกลงกันที่จะยอมรับความเสี่ยงที่เกิดขึ้น เนื่องจากไม่คุ้มค่าในการจัดการหรือป้องกันความเสี่ยง ที่ต้องเสียค่าใช้จ่ายในการสร้างระบบควบคุม แต่อย่างไรก็ตามหากหน่วยงานเลือกที่จะบริหารความเสี่ยงด้วยวิธีนี้ ก็จะต้องมีการติดตามเฝ้าระวังความเสี่ยงอย่างสม่ำเสมอ

(๒) การลด/การควบคุมความเสี่ยง (Risk Reduction) เป็นการปรับปรุงระบบการทำงานหรือการออกแบบวิธีการทำงานใหม่ เพื่อลดโอกาสที่จะเกิดความเสียหาย หรือลดผลกระทบที่อาจเกิดขึ้นจากความเสี่ยงให้อยู่ในระดับที่หน่วยงานยอมรับได้ เช่น การจัดอบรมเพิ่มทักษะในการทำงานให้กับพนักงาน การจัดทำคู่มือการปฏิบัติงาน เป็นต้น

(๓) การกระจายความเสี่ยง หรือการโอนความเสี่ยง (Risk Sharing) เป็นการกระจายหรือถ่ายโอนความเสี่ยงให้หน่วยงานอื่นช่วยแบ่งความรับผิดชอบไป เช่น การทำประกันภัย/ประกันทรัพย์สิน กับบริษัทประกัน หรือการจ้างบริษัทภายนอกมาจัดการในงานบางอย่างแทน เช่น งานรักษาความปลอดภัย เป็นต้น

(๔) การหลีกเลี่ยงความเสี่ยง (Risk Avoidance) เป็นการจัดการกับความเสี่ยงที่อยู่ในระดับสูงมาก และหน่วยงานไม่อาจยอมรับความเสี่ยงได้ จึงต้องตัดสินใจยกเลิกโครงการ/กิจกรรมที่จะก่อให้เกิดความเสี่ยงนั้นไป

๓) การจัดทำแผนการบริหารความเสี่ยง เป็นการนำสิ่งที่ได้ดำเนินการตั้งแต่ ขั้นตอนที่ ๑ ถึงขั้นตอนที่ ๕.๒ มาประมวลผล แล้วจัดทำเป็นข้อกำหนด วิธีการ มาตรการ ผู้รับผิดชอบ และกรอบเวลาในการควบคุม และกำกับเพื่อจัดการกับความเสี่ยง

ซึ่งวิธีการจัดการความเสี่ยงของแต่ละหน่วยงานอาจมีความแตกต่างกันขึ้นอยู่กับสภาพแวดล้อมของหน่วยงานนั้น ๆ เช่น บางหน่วยงานอาจเลือกการควบคุมอย่างเดียวแต่สามารถควบคุมได้หลายความเสี่ยง หรือบางหน่วยงานอาจเลือกการควบคุมหลายวิธีร่วมกันเพื่อควบคุมความเสี่ยงสำคัญเพียงเรื่องเดียว เป็นต้น

ดังนั้นเมื่อหน่วยงานทราบความเสี่ยงที่ยังเหลืออยู่จากการประเมินความเสี่ยงและการประเมินการควบคุมแล้ว ให้พิจารณาความเป็นไปได้และค่าใช้จ่ายของแต่ละทางเลือกเพื่อการตัดสินใจเลือกมาตรการลดความเสี่ยงอย่างเป็นระบบ โดยพิจารณาจาก

(๑) พิจารณาว่าจะยอมรับความเสี่ยง หรือจะกำหนดกิจกรรมควบคุมเพื่อลดความเสี่ยงให้อยู่ในระดับที่ยอมรับได้ ซึ่งผู้บริหารจะเป็นผู้กำหนดระดับความเสี่ยงที่หน่วยงานยอมรับได้ขึ้น

(๒) พิจารณาเปรียบเทียบค่าใช้จ่ายหรือต้นทุน (Cost) ในการจัดการให้มีมาตรการควบคุมกับผลประโยชน์ (Benefit) ที่จะได้รับจากประสิทธิผลของมาตรการดังกล่าว ว่าคุ้มค่าหรือไม่

(๓) กรณีที่หน่วยงานเลือกกำหนดกิจกรรมควบคุมเพื่อลดความเสี่ยงให้กำหนดวิธีการควบคุมในแผนบริหารความเสี่ยง

(๔) สำหรับในรอบปีถัดไป ให้พิจารณาผลการติดตามการบริหารความเสี่ยงในงวดก่อน ที่ยังดำเนินการไม่แล้วเสร็จ หรือไม่ดำเนินการ มาบริหารความเสี่ยงตามกระบวนการดังกล่าวข้างต้น หากพบว่ายังมีความเสี่ยงที่มีนัยสำคัญซึ่งอาจมีผลต่อการบรรลุวัตถุประสงค์และเป้าหมายตามแผนการปฏิบัติราชการของหน่วยงานให้นำมาระบุการควบคุมในแผนบริหารความเสี่ยง

๓.๖ การรายงาน

เป็นการรายงานผลการวิเคราะห์ ประเมิน และบริหารจัดการความเสี่ยง ว่ามีความเสี่ยงที่ยังเหลืออยู่หรือไม่ ถ้ายังมีเหลืออยู่ มีอยู่ในระดับความเสี่ยงสูงมากเพียงใด และมีวิธีจัดการความเสี่ยงนั้นอย่างไร เสนอต่อผู้บริหาร เพื่อให้ทราบและพิจารณาสั่งการ รวมถึงการจัดสรรงบประมาณสนับสนุน ทั้งนี้การบริหารความเสี่ยงจะเกิดผลสำเร็จได้ต้องได้รับการสนับสนุนอย่างจริงจังและแข็งขันจากผู้บริหาร ซึ่งหลังจากหน่วยงานทราบผลการประเมินความเสี่ยงและนำความเสี่ยงที่ยังเหลืออยู่ในระดับสูงมาก และหรือสูง มากำหนดวิธีการจัดการความเสี่ยงแล้ว จะต้องจัดทำรายงาน ดังนี้

(๑) หน่วยงานที่ได้มีการดำเนินการจัดวางระบบการควบคุมภายในตามระเบียบคณะกรรมการตรวจเงินแผ่นดินว่าด้วยการกำหนดมาตรฐานการควบคุมภายใน พ.ศ. ๒๕๔๔ ข้อ ๖ การประเมินความเสี่ยงเป็นองค์ประกอบหนึ่งของการควบคุมภายใน การจัดทำรายงานควรใช้แบบรายงานผลตามระเบียบคณะกรรมการตรวจเงินแผ่นดินฯ

(๒) ให้จัดทำรายงานผลการบริหารความเสี่ยง เสนอขอความเห็นชอบจากผู้บริหาร ซึ่งควรกำหนดทุก ๖ เดือน และสิ้นปีงบประมาณ

๓.๗ การติดตามผล และการทบทวน

การติดตามผล เป็นการติดตามผลภายหลังจากได้ดำเนินการตามแผนการบริหารความเสี่ยงแล้ว เพื่อให้มั่นใจว่า แผนการบริหารความเสี่ยงนั้นมีประสิทธิภาพ ทั้งสาเหตุของความเสี่ยงที่มีผลต่อความสำเร็จ ความรุนแรงของผลกระทบ วิธีการบริหารจัดการกับความเสี่ยง รวมถึงค่าใช้จ่ายของการควบคุม มีความเหมาะสมกับสถานการณ์การเปลี่ยนแปลง โดยมีเป้าหมายในการติดตามผล คือ

(๑) เพื่อประเมินคุณภาพและความเหมาะสมของวิธีการจัดการความเสี่ยง รวมทั้งติดตามผลการจัดการความเสี่ยงที่ได้มีการดำเนินการไปแล้วว่าบรรลุผลตามวัตถุประสงค์ของการบริหารความเสี่ยง หรือไม่

(๒) เพื่อตรวจสอบความคืบหน้าของมาตรการควบคุมที่มีการทำเพิ่มเติมว่าแล้วเสร็จตามกำหนดหรือไม่ สามารถลดโอกาสหรือผลกระทบของความเสี่ยงให้อยู่ในระดับที่ยอมรับได้หรือไม่ โดยหน่วยงานต้องสอบถามดูว่า วิธีการบริหารจัดการความเสี่ยงใดมีประสิทธิภาพดีก็ให้ดำเนินการต่อไป หรือวิธีการบริหารจัดการความเสี่ยงใดควรปรับเปลี่ยน และนำผลการติดตามไปรายงานให้ฝ่ายบริหารทราบตามแบบรายงานที่ได้กล่าวไว้ข้างต้น ทั้งนี้กระบวนการสอบถามหน่วยงานอาจกำหนดข้อมูลที่ต้องติดตาม หรืออาจทำ Check List การติดตามพร้อมทั้งกำหนดความถี่ในการติดตามผล โดยสามารถติดตามผลได้ใน ๒ ลักษณะ คือ

(๒.๑) การติดตามผลเป็นรายครั้ง (Separate Monitoring) เป็นการติดตาม ตามรอบระยะเวลาที่กำหนด เช่น รอบ ๖ เดือน หรือทุกสิ้นปี เป็นต้น

(๒.๒) การติดตามผลในระหว่างการปฏิบัติงาน (Ongoing Monitoring) เป็นการติดตามที่รวมอยู่ในการดำเนินงานต่าง ๆ ตามปกติของหน่วยงาน โดยมากมักอยู่ในรูปกิจกรรมการบริหารและการกำกับดูแลตามหน้าที่ประจำของบุคลากร เช่น การเปรียบเทียบ การสอบย้อน การสอบถามงานตามสายการบังคับบัญชา เป็นต้น

บทที่ ๔

แผนการบริหารความเสี่ยง สำนักวิทยบริการและเทคโนโลยีสารสนเทศ ประจำปีงบประมาณ พ.ศ. ๒๕๖๗

ด้วยมาตรฐานการบริหารจัดการความเสี่ยงสำหรับหน่วยงานของรัฐ ต้องมีการติดตามประเมินผลการบริหารจัดการความเสี่ยงและทบทวนแผนการบริหารจัดการความเสี่ยง ซึ่งเป็นกระบวนการที่ให้ความเชื่อมั่นว่าการบริหารจัดการความเสี่ยงที่มีอยู่ยังคงมีประสิทธิภาพ เนื่องจากความเสี่ยงเป็นสิ่งที่เกิดขึ้นและเปลี่ยนแปลงตลอดเวลา ดังนั้นมหาวิทยาลัยราชภัฏสกลนครจึงมีการติดตามและทบทวนแผนบริหารความเสี่ยงมหาวิทยาลัยราชภัฏสกลนคร รอบ ๖ เดือน ซึ่งมหาวิทยาลัยได้จัดประชุมคณะกรรมการบริหารความเสี่ยงของมหาวิทยาลัยราชภัฏสกลนคร เมื่อวันที่ ๒๕ พฤษภาคม ๒๕๖๕ ที่ผ่านมา เพื่อพิจารณาทบทวน ประเด็นความเสี่ยงปัจจัยเสี่ยง เกณฑ์การประเมินความเสี่ยง กลยุทธ์ในการจัดการความเสี่ยง ซึ่งมติที่ประชุมมีข้อเสนอแนะจากให้ปรับปรุง/เพิ่มเติม ดังนี้

๔.๑ แผนบริหารความเสี่ยง ประจำปีงบประมาณ พ.ศ. ๒๕๖๗

ในส่วนของสำนักวิทยบริการและเทคโนโลยีสารสนเทศ ได้วิเคราะห์แล้วว่ามีความเสี่ยงใน ๓ ด้าน คือ ๑) ความเสี่ยงด้านกฎระเบียบข้อบังคับ ๒) ความเสี่ยงด้านปฏิบัติการ ๓) ความเสี่ยงด้านเทคโนโลยีสารสนเทศ ดังนี้

๑. ความเสี่ยงด้านการเงิน (Financial Risk)

-ไม่มี-

๒. ความเสี่ยงด้านกฎ ระเบียบ ข้อบังคับ (Compliance Risk)

- การละเมิดลิขสิทธิ์หรือละเมิดสิทธิส่วนบุคคล

๓. ความเสี่ยงด้านปฏิบัติการ (Operational Risk)

- ข้อมูลสารสนเทศสูญหาย
- บุคลากรถูกยืมตัวไปช่วยราชการ
- ความเสียหายที่เกิดจากระบบไฟฟ้าลัดวงจร

๔. ความเสี่ยงด้านเทคโนโลยีสารสนเทศ (Information Technology Risk)

- เครื่องคอมพิวเตอร์แม่ข่ายระบบคลัสเตอร์หยุดการทำงาน

แบบ SNRU-ERM 2

แผนบริหารความเสี่ยง ประจำปีงบประมาณ พ.ศ. ๒๕๖๗

หน่วยงาน สำนักวิทยบริการและเทคโนโลยีสารสนเทศ (งานพัฒนาระบบสารสนเทศ)

สอดคล้องกับยุทธศาสตร์มหาวิทยาลัย ๑. การพัฒนาท้องถิ่นอย่างยั่งยืนด้วยการวิจัยและนวัตกรรม ๒. การผลิตบัณฑิตและพัฒนาครูให้มีคุณภาพตามมาตรฐานวิชาชีพ
 ๓. การยกระดับคุณภาพการศึกษา ๔. การพัฒนาระบบบริหารจัดการให้มีประสิทธิภาพ

ด้านของความเสี่ยง : กลยุทธ์ (S) การปฏิบัติงาน (O) การเงิน (F) กฎหมายและข้อกำหนดผูกพันองค์กร (C) อื่น ๆ

ความเสี่ยง (๑)	ปัจจัยความเสี่ยง/สาเหตุความ เสี่ยง (๒)	แหล่งที่มา (๓)		กลยุทธ์/แนวทาง การจัดการความเสี่ยง (๔)	โครงการ/กิจกรรม (๕)	งบประมาณ (๖)	ระยะเวลา ผู้กำกับดูแล/ ผู้รับผิดชอบ (๗)
		ภายใน	ภายนอก				
๑. ข้อมูลสารสนเทศสูญหาย	๑. การถูกบุกรุกโจมตี ๒. อุปกรณ์ชำรุดเสียหาย ๓. ขาดระบบสำรองข้อมูล	✓ ✓	✓	๑. จัดทำแผนการดูแลป้องกัน เชิงรุก ๒. จัดหาเครื่องแม่ข่ายทดแทน ๓. พัฒนาระบบแม่ข่าย แบบคลัสเตอร์ เพื่อการ ให้บริการอย่างต่อเนื่อง	- โครงการจัดซื้อเครื่องคอมพิวเตอร์ แม่ข่าย แบบที่ ๒ (เพื่อทดแทน ครุภัณฑ์เดิม) หมายเลขครุภัณฑ์ ๑๓.๑๒.๐๑/๒๕๕๙ - โครงการยกระดับโครงสร้าง ICT ของมหาวิทยาลัย	๓๕๐,๐๐๐.-	ระยะเวลา : ต.ค. ๖๖ - ก.ย. ๖๗ ผู้กำกับดูแล : ดร.ชายแดน มิ่งเมือง ผู้รับผิดชอบ: นายกิตติภูมิ คำศรี

แบบ SNRU-ERM 2

แผนบริหารความเสี่ยง ประจำปีงบประมาณ พ.ศ. ๒๕๖๗

หน่วยงาน สำนักวิทยบริการและเทคโนโลยีสารสนเทศ

สอดคล้องกับยุทธศาสตร์มหาวิทยาลัย ๑. การพัฒนาท้องถิ่นอย่างยั่งยืนด้วยการวิจัยและนวัตกรรม ๒. การผลิตบัณฑิตและพัฒนาครูให้มีคุณภาพตามมาตรฐานวิชาชีพ
 ๓. การยกระดับคุณภาพการศึกษา ๔. การพัฒนาระบบบริหารจัดการให้มีประสิทธิภาพ

ด้านของความเสี่ยง : กลยุทธ์ (S) การปฏิบัติงาน (O) การเงิน (F) กฎหมายและข้อกำหนดผูกพันองค์กร (C) เทคโนโลยีสารสนเทศ (I)

ความเสี่ยง (๑)	ปัจจัยความเสี่ยง/สาเหตุ ความเสี่ยง (๒)	แหล่งที่มา (๓)		กลยุทธ์/แนวทางการจัดการความเสี่ยง (๔)	โครงการ/กิจกรรม (๕)	งบประมาณ (๖)	ระยะเวลา ผู้กำกับดูแล/ ผู้รับผิดชอบ (๗)
		ภายใน	ภายนอก				
๒. เครื่องคอมพิวเตอร์ แม่ข่ายระบบคลัสเตอร์ หยุดการทำงาน	๑. การถูกบุกรุกโจมตี ๒. อุปกรณ์ชำรุดเสียหาย ๓. ขาดระบบสำรองข้อมูล	✓ ✓	✓	๑.จัดทำแผนดูแลป้องกันเชิงรุก ๒.จัดซื้อเครื่องคอมพิวเตอร์ แม่ข่ายทดแทน ๓.พัฒนาระบบแม่ข่ายแบบ คลัสเตอร์ เพื่อการให้บริการ อย่างต่อเนื่อง	โครงการจัดซื้อเครื่องคอมพิวเตอร์ แม่ข่าย แบบที่ ๒ (เพื่อทดแทน ครุภัณฑ์เดิม) หมายเลขครุภัณฑ์ ๑๓.๑๒.๐๑/๒๕๕๙	๓๕๐,๐๐๐.-	ระยะเวลา : ต.ค. ๖๖ - ก.ย. ๖๗ ผู้กำกับดูแล : ดร.ชายแดน มิ่งเมือง ผู้รับผิดชอบ: นายกิตติภูมิ คำศรี

แผนบริหารความเสี่ยง ประจำปีงบประมาณ พ.ศ. ๒๕๖๗

งานบริหารทั่วไป สำนักงานวิทยบริการและเทคโนโลยีสารสนเทศ

สอดคล้องกับยุทธศาสตร์มหาวิทยาลัย ๑. การพัฒนาท้องถิ่นอย่างยั่งยืนด้วยการวิจัยและนวัตกรรม ๒. การผลิตบัณฑิตและพัฒนาครูให้มีคุณภาพตามมาตรฐานวิชาชีพ
 ๓. การยกระดับคุณภาพการศึกษา ๔. การพัฒนาระบบบริหารจัดการให้มีประสิทธิภาพ

ด้านของความเสี่ยง : กลยุทธ์ (S) การปฏิบัติงาน (O) การเงิน (F) กฎหมายและข้อกำหนดผูกพันองค์กร (C) อื่น ๆ

ความเสี่ยง (๑)	ปัจจัยความเสี่ยง/สาเหตุ ความเสี่ยง (๒)	แหล่งที่มา (๓)		กลยุทธ์/แนวทาง การจัดการความเสี่ยง (๔)	โครงการ/กิจกรรม (๕)	งบประมาณ (๖)	ระยะเวลา ผู้กำกับดูแล/ ผู้รับผิดชอบ (๗)
		ภายใน	ภายนอก				
๓. บุคลากรถูกขโมยตัว ไปช่วยราชการ	๑. ส่วนราชการอื่นขอยืมตัว บุคลากรที่มีศักยภาพไป ช่วยปฏิบัติงาน ๒. บุคลากรต้องการย้ายหน่วยงาน	✓		๑. ขออัตราทดแทน ๒. นำเทคโนโลยีมาใช้เพื่อลด ขั้นตอนการทำงาน	โครงการพัฒนาศักยภาพบุคลากร สำนักงานวิทยบริการและเทคโนโลยี สารสนเทศ ประจำปีงบประมาณ พ.ศ. ๒๕๖๗	๑๘๐,๐๐๐	ระยะเวลา : ต.ค. ๖๖ - ก.ย. ๖๗ ผู้กำกับดูแล : ผศ.นราวุธ ระพันธ์คำ ผู้รับผิดชอบ : นางสาวอังคณา ศิริกุล นางเจริณพร บาทขารี

แผนบริหารความเสี่ยง ประจำปีงบประมาณ พ.ศ. ๒๕๖๗

งานบริการสารสนเทศและงานพัฒนาทรัพยากร สำนักวิทยบริการและเทคโนโลยีสารสนเทศ

สอดคล้องกับยุทธศาสตร์มหาวิทยาลัย ๑. การพัฒนาท้องถิ่นอย่างยั่งยืนด้วยการวิจัยและนวัตกรรม ๒. การผลิตบัณฑิตและพัฒนาครูให้มีคุณภาพตามมาตรฐานวิชาชีพ
 ๓. การยกระดับคุณภาพการศึกษา ๔. การพัฒนาระบบบริหารจัดการให้มีประสิทธิภาพ

ด้านของความเสี่ยง : กลยุทธ์ (S) การปฏิบัติงาน (O) การเงิน (F) กฎหมายและข้อกำหนดผูกพันองค์กร (C) อื่น ๆ

ความเสี่ยง (๑)	ปัจจัยความเสี่ยง/สาเหตุ ความเสี่ยง (๒)	แหล่งที่มา (๓)		กลยุทธ์/แนวทางการจัดการความเสี่ยง (๔)	โครงการ/กิจกรรม (๕)	งบประมาณ (๖)	ระยะเวลา ผู้กำกับดูแล/ ผู้รับผิดชอบ (๗)
		ภายใน	ภายนอก				
๔. ความเสียหายที่เกิดจากระบบไฟฟ้าลัดวงจร	๑. ความเสื่อมสภาพของสายไฟฟ้า ๒. น้ำรั่วซึมภายในอาคาร (อาคารเก่าเสื่อมสภาพ) ๓. ระบบอุปกรณ์ไฟฟ้าภายในอาคารค่อนข้างเก่า	✓ ✓ ✓		๑. จัดหาอุปกรณ์ไฟฟ้าเพื่อปรับเปลี่ยน ๒. ทำหลังคาตาดฟ้าครอบตัวอาคาร ๓. ออกแบบและติดตั้งอุปกรณ์ไฟฟ้าให้เกิดความปลอดภัยและมีมาตรฐาน	โครงการลงทุนที่ดินและสิ่งก่อสร้าง ระยะ ๓ ปี (พ.ศ. ๒๕๖๘ – ๒๕๗๐) (กิจกรรม: โครงการต่อเติมหลังคาอาคารบรรณราชนครินทร์ ชั้น ๔)	๙๔๙,๒๐๐.-	ระยะเวลา : ต.ค. ๖๖ - ก.ย. ๖๗ กำกับดูแล : อาจารย์นวรรตน์ เมืองเส้น ผู้รับผิดชอบ: นางสาววารุณี เพียรพจน์ นายชาญชัย บาลศรี

แผนบริหารความเสี่ยง ประจำปีงบประมาณ พ.ศ. ๒๕๖๗

งานพัฒนาสื่อดิจิทัล สำนักวิทยบริการและเทคโนโลยีสารสนเทศ

สอดคล้องกับยุทธศาสตร์มหาวิทยาลัย ๑. การพัฒนาท้องถิ่นอย่างยั่งยืนด้วยการวิจัยและนวัตกรรม ๒. การผลิตบัณฑิตและพัฒนาครูให้มีคุณภาพตามมาตรฐานวิชาชีพ ๓. การยกระดับคุณภาพการศึกษา ๔. การพัฒนาระบบบริหารจัดการให้มีประสิทธิภาพ

ด้านของความเสี่ยง : กลยุทธ์ (S) การปฏิบัติงาน (O) การเงิน (F) กฎหมายและข้อกำหนดผูกพันองค์กร (C) อื่น ๆ

ความเสี่ยง (๑)	ปัจจัยความเสี่ยง/สาเหตุ ความเสี่ยง (๒)	แหล่งที่มา (๓)		กลยุทธ์/แนวทางการจัดการความเสี่ยง (๔)	โครงการ/กิจกรรม (๕)	งบประมาณ (๖)	ระยะเวลา ผู้กำกับดูแล/ ผู้รับผิดชอบ (๗)
		ภายใน	ภายนอก				
๕. การละเมิดลิขสิทธิ์หรือละเมิดสิทธิส่วนบุคคล	- ยังขาดความรู้ด้านกฎหมายที่เกี่ยวข้องกับลิขสิทธิ์ที่เหมาะสมและเพียงพอสำหรับผู้สร้างสรรค์ผลงานการออกแบบ		✓	- ถ่ายทอดความรู้เกี่ยวกับกฎหมายลิขสิทธิ์ และการละเมิดสิทธิส่วนบุคคล ให้เป็นปัจจุบัน	โครงการบริหารความเสี่ยงสำนักวิทยบริการและเทคโนโลยีสารสนเทศ ปีงบประมาณ ๒๕๖๗ กิจกรรม : อบรมถ่ายทอดความรู้เกี่ยวกับกฎหมายลิขสิทธิ์ และการละเมิดสิทธิส่วนบุคคล ในงานพัฒนาสื่อดิจิทัล	๓๕,๐๐๐.-	ระยะเวลา : ต.ค. ๖๖ - ก.ย. ๖๗ ผู้กำกับดูแล : อาจารย์ ดร.ชายแดน มิ่งเมือง ผู้รับผิดชอบ: นางสาวศิริวรรณ ยะไชยศรี

ภาคผนวก ก

คำสั่งสำนักวิทยบริการและเทคโนโลยีสารสนเทศ ที่ ๖๓/๒๕๖๖ เรื่อง แต่งตั้งคณะกรรมการบริหารความเสี่ยง
สำนักวิทยบริการและเทคโนโลยีสารสนเทศ สั่ง ณ วันที่ ๑๐ พฤศจิกายน พ.ศ. ๒๕๖๖



คำสั่งสำนักวิทยบริการและเทคโนโลยีสารสนเทศ

ที่ ๖๓/๒๕๖๖

เรื่อง แต่งตั้งคณะกรรมการบริหารความเสี่ยงสำนักวิทยบริการและเทคโนโลยีสารสนเทศ

ตามที่มหาวิทยาลัยราชภัฏสกลนคร ต้องปฏิบัติตามหลักเกณฑ์กระทรวงการคลังว่าด้วยมาตรฐานและหลักเกณฑ์ปฏิบัติการบริหารจัดการความเสี่ยง สำหรับหน่วยงานของรัฐ พ.ศ. ๒๕๖๒ แนวทางการบริหารจัดการความเสี่ยงสำหรับหน่วยงานภาครัฐ เรื่องหลักการบริหารจัดการความเสี่ยงระดับองค์กร ตามหนังสือกระทรวงการคลังที่ กค ๐๔๐๙.๓ /ว ๓๖ ลงวันที่ ๓ กุมภาพันธ์ ๒๕๖๔ พระราชกฤษฎีกาว่าด้วยหลักเกณฑ์และวิธีการบริหารกิจการบ้านเมืองที่ดี พ.ศ. ๒๕๕๖ หมวดที่ ๓ มาตรา ๙ (๑) กำหนดให้ส่วนราชการต้องจัดทำแผนปฏิบัติการไว้เป็นการล่วงหน้า และพระราชบัญญัติการศึกษาแห่งชาติ พ.ศ. ๒๕๔๒ และฉบับแก้ไขเพิ่มเติม พ.ศ. ๒๕๕๕ ว่าด้วยมาตรฐานการประกันคุณภาพการศึกษา หมวด ๖ มาตรา ๔๗ กำหนดให้สถาบันการศึกษา มีระบบการประกันคุณภาพการศึกษา กำหนดให้ทุกส่วนราชการต้องมีการประเมินความเสี่ยง ประกอบกับมติที่ประชุมคณะกรรมการบริหารสำนักวิทยบริการและเทคโนโลยีสารสนเทศ ในการประชุมครั้งที่ ๕/๒๕๖๖ เมื่อวันที่ ๒๗ กันยายน พ.ศ. ๒๕๖๖

เพื่อให้การดำเนินงานจัดทำแผนบริหารความเสี่ยง เป็นไปด้วยความเรียบร้อย จึงแต่งตั้งคณะกรรมการ ดังต่อไปนี้

๑. อาจารย์กรกช มาตะรัตน์	ประธานกรรมการ
๒. ผู้ช่วยศาสตราจารย์นราวุธ ระพันธ์คำ	รองประธานกรรมการ
๓. อาจารย์ ดร.ชายแดน มิ่งเมือง	กรรมการ
๔. อาจารย์นวัรัตน์ เมืองเส้น	กรรมการ
๕. นางสาวอังคณา ศิริกุล	กรรมการ
๖. นายจตุตย์ พูลเพิ่ม	กรรมการ
๗. นายกิตติภูมิ คำศรี	กรรมการ
๘. นายชาญชัย บาลศรี	กรรมการ
๙. นางสาววารุณี เพ็ชรพจน์	กรรมการ
๑๐. นางสาวสิริวรรณ ยะไชยศรี	กรรมการ
๑๑. นางเจริญพร บาทซารี	กรรมการและเลขานุการ
๑๒. นางอมรรัตน์ นามเสนา	ผู้ช่วยเลขานุการ

หน้าที่รับผิดชอบ ดังนี้

๑. จัดทำแผนการบริหารจัดการความเสี่ยงสำนักวิทยบริการและเทคโนโลยีสารสนเทศ ประจำปีงบประมาณ พ.ศ. ๒๕๖๗
๒. ติดตามประเมินผลการบริหารจัดการความเสี่ยงสำนักวิทยบริการและเทคโนโลยีสารสนเทศ
๓. จัดทำรายงานผลตามแผนการบริหารจัดการความเสี่ยงสำนักวิทยบริการและเทคโนโลยีสารสนเทศ ประจำปีงบประมาณ พ.ศ. ๒๕๖๗

- ๒ -

๔. พิจารณาทบทวนแผนการบริหารจัดการความเสี่ยงสำนักวิทยบริการและเทคโนโลยีสารสนเทศ
๕. รายงานการบริหารจัดการความเสี่ยงให้คณะกรรมการที่เกี่ยวข้องทราบ
๖. อื่น ๆ ตามที่ได้รับมอบหมาย

ทั้งนี้ ตั้งแต่บัดนี้ เป็นต้นไป

สั่ง ณ วันที่ ๑๐ พฤศจิกายน พ.ศ. ๒๕๖๖



(อาจารย์กรกช มาตะรัตน์)

ผู้อำนวยการสำนักวิทยบริการและเทคโนโลยีสารสนเทศ

**ปฏิทินการจัดทำแผนบริหารความเสี่ยงของสำนักวิทยบริการและเทคโนโลยีสารสนเทศ
ประจำปีงบประมาณ พ.ศ. ๒๕๖๗**

วัน/เดือน/ปี	การดำเนินงาน
พฤศจิกายน ๒๕๖๖	ประชุมคณะกรรมการบริหารความเสี่ยงมหาวิทยาลัยราชภัฏสกลนคร เพื่อเตรียมความพร้อมจัดทำแผนบริหารความเสี่ยงระดับคณะ สำนัก และสถาบัน ประจำปีงบประมาณ พ.ศ. ๒๕๖๗
๒๙ พฤศจิกายน ๒๕๖๖	เสนอหัวข้อความเสี่ยงของสำนักวิทยบริการและเทคโนโลยีสารสนเทศ /ร่างแผนบริหาร ความเสี่ยง ประจำปีงบประมาณ พ.ศ. ๒๕๖๗ เสนอต่อคณะกรรมการบริหาร (ก.บ.) สำนักวิทยบริการและเทคโนโลยีสารสนเทศ
๓๐ พฤศจิกายน ๒๕๖๖	ประชุมคณะกรรมการจัดทำแผนบริหารความเสี่ยงของสำนักวิทยบริการและเทคโนโลยี สารสนเทศ ประจำปีงบประมาณ พ.ศ. ๒๕๖๗
๓๐ พฤศจิกายน ๒๕๖๖	นำส่งแผนบริหารความเสี่ยงของสำนักวิทยบริการและเทคโนโลยีสารสนเทศ ประจำปี งบประมาณ พ.ศ. ๒๕๖๗ (ส่งมหาวิทยาลัย)
ธันวาคม ๒๕๖๖	แจ้งเวียนแผนบริหารความเสี่ยงของสำนักวิทยบริการและเทคโนโลยีสารสนเทศ ประจำปีงบประมาณ พ.ศ. ๒๕๖๗ ให้ทุกงานภายในทราบ
มีนาคม ๒๕๖๗	ติดตามการดำเนินงานตามแผนบริหารความเสี่ยง สำนักวิทยบริการและเทคโนโลยีสารสนเทศ ประจำปีงบประมาณ พ.ศ. ๒๕๖๗ รอบ ๖ เดือน (๑ ต.ค.๖๖ – ๓๑ มี.ค.๖๗)
มีนาคม ๒๕๖๗	ประชุมคณะกรรมการบริหารความเสี่ยง สำนักวิทยบริการและเทคโนโลยีสารสนเทศ ครั้งที่ ๑/๒๕๖๗ (รอบ ๖ เดือน) ประจำปีงบประมาณ พ.ศ. ๒๕๖๗
มีนาคม ๒๕๖๗	เสนอทบทวนแผนบริหารความเสี่ยงของสำนักวิทยบริการและเทคโนโลยีสารสนเทศ ประจำปีงบประมาณ พ.ศ. ๒๕๖๗ รอบ ๖ เดือน (๑ ต.ค.๖๖ – ๓๑ มี.ค.๖๗) ต่อคณะกรรมการบริหาร (ก.บ.) สำนักวิทยบริการและเทคโนโลยีสารสนเทศ
เมษายน ๒๕๖๗	แจ้งเวียนแผนบริหารความเสี่ยง สำนักวิทยบริการและเทคโนโลยีสารสนเทศ ประจำปีงบประมาณ พ.ศ. ๒๕๖๗ (ฉบับทบทวนรอบ ๖ เดือน) ให้ทุกงานภายในทราบ
มิถุนายน ๒๕๖๗	ติดตามและรายงานผลการดำเนินงานตามแผนบริหารความเสี่ยง สำนักวิทยบริการ และเทคโนโลยีสารสนเทศ ประจำปีงบประมาณ พ.ศ. ๒๕๖๗ รอบ ๙ เดือน (๑ ต.ค.๖๖ – ๓๐ มิ.ย.๖๗)
มิถุนายน ๒๕๖๗	ประชุมคณะกรรมการบริหารความเสี่ยงของสำนักวิทยบริการและเทคโนโลยีสารสนเทศ ครั้งที่ ๒/๒๕๖๗ สรุปรายงานผลการบริหารความเสี่ยงของสำนักวิทยบริการและเทคโนโลยี สารสนเทศ (รอบ ๙ เดือน) และพิจารณาประเด็นความเสี่ยง ประจำปีงบประมาณ พ.ศ. ๒๕๖๘
กันยายน ๒๕๖๗	ติดตามการดำเนินงานตามแผนบริหารความเสี่ยงของสำนักวิทยบริการและเทคโนโลยี สารสนเทศ ประจำปีงบประมาณ พ.ศ. ๒๕๖๖ (รอบ ๑๒ เดือน) (๑ ต.ค.๖๖ – ๓๐ ก.ย.๖๗)
กันยายน ๒๕๖๗	ประชุมคณะกรรมการบริหารความเสี่ยงของสำนักวิทยบริการและเทคโนโลยีสารสนเทศ ครั้งที่ ๓/๒๕๖๗ พิจารณารายงานผลการดำเนินงานตามแผนบริหารความเสี่ยง ประจำปีงบประมาณ พ.ศ. ๒๕๖๗ และจัดทำแผนบริหารความเสี่ยงของสำนักวิทยบริการ และเทคโนโลยีสารสนเทศ ประจำปีงบประมาณ พ.ศ. ๒๕๖๘

คณะกรรมการบริหารความเสี่ยง
สำนักวิทยบริการและเทคโนโลยีสารสนเทศ
๑๐ พฤศจิกายน ๒๕๖๖

ภาคผนวก ข

กระบวนการบริหารความเสี่ยง

แบบประเมินความเสี่ยงและประเมินการควบคุม

หน่วยงาน สำนักวิทยบริการและเทคโนโลยีสารสนเทศ งานพัฒนาระบบสารสนเทศ

สอดคล้องกับยุทธศาสตร์มหาวิทยาลัย ๑. การพัฒนาท้องถิ่นอย่างยั่งยืนด้วยการวิจัยและนวัตกรรม ๒. การผลิตบัณฑิตและพัฒนาครูให้มีคุณภาพตามมาตรฐานวิชาชีพ ๓. การยกระดับคุณภาพการศึกษา ๔. การพัฒนาระบบบริหารจัดการให้มีประสิทธิภาพ

ความเสี่ยง (๑)	ปัจจัยความเสี่ยง/สาเหตุ ความเสี่ยง (๒)	การประเมินมาตรการควบคุม (๓)			ข้อมูลเชิงประจักษ์ประกอบการ วิเคราะห์ (๔)
		การควบคุมที่ควรจะมี (๓.๑)	การควบคุมที่มีแล้ว (๓.๒)	ผลการประเมิน การควบคุมที่มี อยู่ได้ผลหรือไม่ (๓.๓)	
๑. ข้อมูลสารสนเทศ สูญหาย	๑. การถูกบุกรุกโจมตี ๒. อุปกรณ์ชำรุดเสียหาย ๓. ขาดระบบสำรองข้อมูล	๑. จัดทำแผนการดูแลป้องกันเชิงรุก ๒. จัดหาเครื่องแม่ข่ายทดแทน ๓. พัฒนาระบบแม่ข่ายแบบคลัสเตอร์ เพื่อให้บริการอย่างต่อเนื่อง	๑. ตรวจสอบการบุกรุกโจมตี (ระบบไฟร์วอลล์) ๒. อัปเดตระบบความปลอดภัยเครื่อง แม่ข่ายและอุปกรณ์เครือข่ายอย่าง ต่อเนื่อง ๓. สร้างระบบสำรองข้อมูลอย่างเป็น ระบบ	✓ ✓ ✓	- ยังไม่เคยถูกโจมตีที่ก่อให้เกิดความ เสียหาย - กู้คืนข้อมูลไม่ครบถ้วนสมบูรณ์ (เกินกว่า ๕ วันทำการ) เมื่อปี พ.ศ. ๒๕๕๘

(๓.๒) ✓ = มี
× = ไม่มี
? = มีแต่ไม่สมบูรณ์

(๓.๓) ✓ = ได้ผลตามที่คาด
× = ไม่ได้ผลตามที่คาด
? = ได้ผลบ้างแต่ไม่สมบูรณ์

(๔) ข้อมูลเชิงประจักษ์ประกอบการวิเคราะห์ หมายถึง เป็นการแสดงข้อมูล
ประกอบการกำหนดความเสี่ยงของหน่วยงาน โดยเป็นข้อมูลพื้นฐาน
พื้นฐานย้อนหลัง ๓ ปี หรือข้อมูลที่เกี่ยวข้องประกอบความเสี่ยงนั้น ๆ

แบบประเมินความเสี่ยงและประเมินการควบคุม

หน่วยงาน สำนักวิทยบริการและเทคโนโลยีสารสนเทศ งานพัฒนาระบบสารสนเทศ

สอดคล้องกับยุทธศาสตร์มหาวิทยาลัย ๑. การพัฒนาท้องถิ่นอย่างยั่งยืนด้วยการวิจัยและนวัตกรรม ๒. การผลิตบัณฑิตและพัฒนาครูให้มีคุณภาพตามมาตรฐานวิชาชีพ ๓. การยกระดับคุณภาพการศึกษา ๔. การพัฒนาระบบบริหารจัดการให้มีประสิทธิภาพ

ความเสี่ยง (๑)	ปัจจัยความเสี่ยง/สาเหตุ ความเสี่ยง (๒)	การประเมินมาตรการควบคุม (๓)			ข้อมูลเชิงประจักษ์ประกอบการ วิเคราะห์ (๔)
		การควบคุมที่ควรจะมี (๓.๑)	การควบคุมที่มีแล้ว (๓.๒)	ผลการประเมิน การควบคุมที่มี อยู่ได้ผลหรือไม่ (๓.๓)	
๒. เครื่องคอมพิวเตอร์ แม่ข่ายระบบ คลัสเตอร์หยุดการ ทำงาน	๑. การถูกบุกรุกโจมตี ๒. อุปกรณ์ชำรุดเสียหาย ๓. ขาดระบบสำรองข้อมูล	๑. จัดทำแผนดูแลป้องกันเชิงรุก ๒. จัดซื้อเครื่องคอมพิวเตอร์ แม่ข่ายทดแทน ๓. พัฒนาระบบแม่ข่ายแบบ คลัสเตอร์ เพื่อให้บริการ อย่างต่อเนื่อง	๑. ตรวจสอบการบุกรุกโจมตี (ระบบไฟร์วอลล์) ๒. จัดหาอุปกรณ์เครื่องแม่ข่ายและ อุปกรณ์เครือข่ายตามวงรอบการใช้งาน ๓. สร้างระบบสำรองข้อมูลอย่างเป็น ระบบ	√ × ?	เครื่องแม่ข่ายหยุดการทำงาน ๑ ครั้ง เมื่อปลายเดือนพฤศจิกายน ๒๕๖๖ (ระบบหยุดทำงานครึ่งวัน) ส่งผลให้ ระบบการปฏิบัติงานด้านต่างๆ ของ มหาวิทยาลัยหยุดชะงัก

(๓.๒) √ = มี
× = ไม่มี
? = มีแต่ไม่สมบูรณ์

(๓.๓) √ = ได้ผลตามที่คาด
× = ไม่ได้ผลตามที่คาด
? = ได้ผลบ้างแต่ไม่สมบูรณ์

(๔) ข้อมูลเชิงประจักษ์ประกอบการวิเคราะห์ หมายถึง เป็นการแสดงข้อมูล
ประกอบการกำหนดความเสี่ยงของหน่วยงาน โดยเป็นข้อมูลพื้นฐาน
พื้นฐานย้อนหลัง ๓ ปี หรือข้อมูลที่เกี่ยวข้องประกอบความเสี่ยงนั้น ๆ

แบบประเมินความเสี่ยงและประเมินการควบคุม

หน่วยงาน สำนักวิทยบริการและเทคโนโลยีสารสนเทศ งานบริหารทั่วไป

สอดคล้องกับยุทธศาสตร์มหาวิทยาลัย ๑. การพัฒนาท้องถิ่นอย่างยั่งยืนด้วยการวิจัยและนวัตกรรม ๒. การผลิตบัณฑิตและพัฒนาครูให้มีคุณภาพตามมาตรฐานวิชาชีพ ๓. การยกระดับคุณภาพการศึกษา ๔. การพัฒนาระบบบริหารจัดการให้มีประสิทธิภาพ

ความเสี่ยง (๑)	ปัจจัยความเสี่ยง/สาเหตุ ความเสี่ยง (๒)	การประเมินมาตรการควบคุม (๓)			ข้อมูลเชิงประจักษ์ประกอบการ วิเคราะห์ (๔)
		การควบคุมที่ควรจะมี (๓.๑)	การควบคุมที่มีแล้ว (๓.๒)	ผลการประเมิน การควบคุมที่มี อยู่ได้ผลหรือไม่ (๓.๓)	
๓. บุคลากรถูกยืมตัว ไปช่วยราชการ	๑. ส่วนราชการอื่นขอยืมตัว บุคลากรที่มีศักยภาพไป ช่วยปฏิบัติงาน ๒. บุคลากรต้องการย้าย หน่วยงาน	๑. ขออัตราทดแทน ๒. นำเทคโนโลยีมาใช้เพื่อลดขั้นตอน การทำงาน	๑. กรอบอัตรากำลังและการวิเคราะห์ ภาระงานของสำนัก (ระยะ ๔ ปี) ๒. เกลี่ยภาระงานและบุคลากรในส่วน งานให้สอดคล้องกับภารกิจ	√ ?	บุคลากรที่ไปช่วยราชการในปัจจุบัน มีจำนวน ๒ ราย คือ (นายอนุสรณ์ จิตรคาม , นางพินดา ธงชาราชฎร์)

(๓.๒) √ = มี
× = ไม่มี
? = มีแต่ไม่สมบูรณ์

(๓.๓) √ = ได้ผลตามที่คาด
× = ไม่ได้ผลตามที่คาด
? = ได้ผลบ้างแต่ไม่สมบูรณ์

(๓.๔) ข้อมูลเชิงประจักษ์ประกอบการวิเคราะห์ หมายถึง เป็นการแสดงข้อมูล
ประกอบการกำหนดความเสี่ยงของหน่วยงาน โดยเป็นข้อมูลพื้นฐาน
พื้นฐานย้อนหลัง ๓ ปี หรือข้อมูลที่เกี่ยวข้องประกอบความเสี่ยงนั้น ๆ

แบบประเมินความเสี่ยงและประเมินการควบคุม

หน่วยงาน สำนักวิทยบริการและเทคโนโลยีสารสนเทศ งานบริการสารสนเทศ

สอดคล้องกับยุทธศาสตร์มหาวิทยาลัย ๑. การพัฒนาท้องถิ่นอย่างยั่งยืนด้วยการวิจัยและนวัตกรรม ๒. การผลิตบัณฑิตและพัฒนาครูให้มีคุณภาพตามมาตรฐานวิชาชีพ ๓. การยกระดับคุณภาพการศึกษา ๔. การพัฒนาระบบบริหารจัดการให้มีประสิทธิภาพ

ความเสี่ยง (๑)	ปัจจัยความเสี่ยง/สาเหตุ ความเสี่ยง (๒)	การประเมินมาตรการควบคุม (๓)			ข้อมูลเชิงประจักษ์ประกอบการ วิเคราะห์ (๔)
		การควบคุมที่ควรจะมี (๓.๑)	การควบคุมที่มีแล้ว (๓.๒)	ผลการประเมิน การควบคุมที่มี อยู่ได้ผลหรือไม่ (๓.๓)	
๔. ความเสียหายที่เกิดจากระบบไฟฟ้าลัดวงจร	๑. ความเสื่อมสภาพของสายไฟฟ้า ๒. น้ำรั่วซึมภายในอาคาร (อาคารเก่าเสื่อมสภาพ) ๓. ระบบอุปกรณ์ไฟฟ้าภายในอาคารค่อนข้างเก่า	๑. จัดหาอุปกรณ์ไฟฟ้าเพื่อปรับเปลี่ยน ๒. ทำหลังคาตาดฟ้าครอบตัวอาคาร ๓. ออกแบบและติดตั้งอุปกรณ์ไฟฟ้าให้เกิดความปลอดภัยและมีมาตรฐาน	๑. จัดหาอุปกรณ์และช่างมาดูแลระบบไฟฟ้า ๒. ปรับปรุงระบบไฟฟ้าใหม่ภายในอาคาร (บางจุด)	? ?	ความเสียหายที่เกิดไฟฟ้าลัดวงจรจำนวน ๒ ครั้ง (เมื่อ ปี พ.ศ. ๒๕๖๖) ส่งผลให้ระบบเครื่องปรับอากาศมีปัญหา

(๓.๒) √ = มี
× = ไม่มี
? = มีแต่ไม่สมบูรณ์

(๓.๓) √ = ได้ผลตามที่คาด
× = ไม่ได้ผลตามที่คาด
? = ได้ผลบ้างแต่ไม่สมบูรณ์

(๓.๔) ข้อมูลเชิงประจักษ์ประกอบการวิเคราะห์ หมายถึง เป็นการแสดงข้อมูลประกอบการกำหนดความเสี่ยงของหน่วยงาน โดยเป็นข้อมูลพื้นฐานพื้นฐานย้อนหลัง ๓ ปี หรือข้อมูลที่เกี่ยวข้องประกอบความเสี่ยงนั้น ๆ

แบบประเมินความเสี่ยงและประเมินการควบคุม

หน่วยงาน สำนักวิทยบริการและเทคโนโลยีสารสนเทศ งานพัฒนาสื่อดิจิทัล

สอดคล้องกับยุทธศาสตร์มหาวิทยาลัย ๑. การพัฒนาท้องถิ่นอย่างยั่งยืนด้วยการวิจัยและนวัตกรรม ๒. การผลิตบัณฑิตและพัฒนาครูให้มีคุณภาพตามมาตรฐานวิชาชีพ ๓. การยกระดับคุณภาพการศึกษา ๔. การพัฒนาระบบบริหารจัดการให้มีประสิทธิภาพ

ความเสี่ยง (๑)	ปัจจัยความเสี่ยง/สาเหตุ ความเสี่ยง (๒)	การประเมินมาตรการควบคุม (๓)			ข้อมูลเชิงประจักษ์ประกอบการ วิเคราะห์ (๔)
		การควบคุมที่ควรจะมี (๓.๑)	การควบคุมที่มีแล้ว (๓.๒)	ผลการประเมิน การควบคุมที่มี อยู่ได้ผลหรือไม่ (๓.๓)	
๕. การละเมิดลิขสิทธิ์ หรือละเมิดสิทธิ ส่วนบุคคล	- ยังขาดความรู้ด้านกฎหมายที่ เกี่ยวข้องกับลิขสิทธิ์ ที่เหมาะสม และเพียงพอ สำหรับผู้สร้างสรรค์ ผลงานการออกแบบ	- ถ่ายทอดความรู้เกี่ยวกับ กฎหมายลิขสิทธิ์ และการ ละเมิดสิทธิส่วนบุคคล ให้ เป็นปัจจุบัน	๑. ตรวจสอบที่มาของสื่อที่ใช้ประกอบการผลิตสื่อ เช่น รูปภาพ เสียง บทความ โดยบุคลากรงาน พัฒนาสื่อดิจิทัล ๒. การขออนุญาตใช้สื่อเพื่อการจัดทำสื่อที่ใช้ใน กิจกรรมทางการศึกษาจากเจ้าของลิขสิทธิ์ (หากจำเป็นต้องใช้งานชิ้นนั้นๆ) ๓. ตรวจสอบสื่อก่อนเผยแพร่ลงบนสื่อสังคม ออนไลน์หรือสื่อประชาสัมพันธ์ของหน่วยงาน	√ √ √	ยังไม่เคยพบการละเมิดลิขสิทธิ์หรือ ละเมิดสิทธิส่วนบุคคล อันเนื่องมา จากการผลิตสื่อเพื่อใช้ในการเรียน การสอนและสื่อประชาสัมพันธ์ที่ เกิดจากงานพัฒนาสื่อดิจิทัล ในระยะเวลาตั้งแต่ ปี พ.ศ. ๒๕๖๓ - ๒๕๖๖

(๓.๒) √ = มี
× = ไม่มี
? = มีแต่ไม่สมบูรณ์

(๓.๓) √ = ได้ผลตามที่คาด
× = ไม่ได้ผลตามที่คาด
? = ได้ผลบ้างแต่ไม่สมบูรณ์

(๓.๔) ข้อมูลเชิงประจักษ์ประกอบการวิเคราะห์ หมายถึง เป็นการแสดงข้อมูล
ประกอบการกำหนดความเสี่ยงของหน่วยงาน โดยเป็นข้อมูลพื้นฐาน
พื้นฐานย้อนหลัง ๓ ปี หรือข้อมูลที่เกี่ยวข้องประกอบความเสี่ยงนั้น ๆ

แบบ SNRU-ERM 1

แบบกำหนดเกณฑ์มาตรฐานการประเมินความเสี่ยง

ความเสี่ยงที่ ๑ : ข้อมูลสารสนเทศสูญหาย

ความเสี่ยง (๑)	เกณฑ์โอกาส (๒)			เกณฑ์ผลกระทบ (๓)			ประเมินระดับความเสี่ยง (๔) โอกาส x ผลกระทบ = ค่าความเสี่ยง (จากแบบ SNRU-ERM ๒-๒)
	คำอธิบาย	โอกาสที่จะเกิด	ระดับ	คำอธิบาย	ผลกระทบ	ระดับ	
๑. ข้อมูลสารสนเทศสูญหาย	ไม่สามารถกู้คืนข้อมูลได้	สูงมาก	๕	งานหยุดชะงักไม่สามารถดำเนินการได้	รุนแรงที่สุด	๕	$๕ \times ๕ = ๒๐$
	สามารถกู้คืนข้อมูลได้ไม่ครบถ้วน	สูง	๔	งานดำเนินการได้แต่ไม่มีประสิทธิภาพ	ค่อนข้างรุนแรง	๔	
	สามารถกู้คืนข้อมูลได้บางส่วน	ปานกลาง	๓	งานดำเนินการได้แต่ล่าช้า	ปานกลาง	๓	
	สามารถกู้คืนข้อมูลได้น้อย	น้อย	๒	งานดำเนินการได้แต่ล่าช้า แต่ใช้งาน ได้บ้าง	น้อย	๒	
	สามารถกู้คืนข้อมูลได้น้อยมาก	น้อยมาก	๑	งานดำเนินการได้แต่ล่าช้า แต่ใช้งานไม่ได้	น้อยมาก	๑	

แบบ SNRU-ERM 1

แบบกำหนดเกณฑ์มาตรฐานการประเมินความเสี่ยง

ความเสี่ยงที่ ๒ : เครื่องคอมพิวเตอร์แม่ข่ายระบบคลัสเตอร์หยุดการทำงาน

ความเสี่ยง (๑)	เกณฑ์โอกาส (๒)			เกณฑ์ผลกระทบ (๓)			ประเมินระดับความเสี่ยง (๔)
	คำอธิบาย	โอกาสที่จะเกิด	ระดับ	คำอธิบาย	ผลกระทบ	ระดับ	โอกาส x ผลกระทบ = ค่าความเสี่ยง (จากแบบ SNRU-ERM ๒-๒)
๒. เครื่องคอมพิวเตอร์แม่ข่ายระบบคลัสเตอร์หยุดการทำงาน	ระบบแม่ข่ายหยุดทำงาน (รันระบบได้ต่ำกว่า ๔๐ %)	สูงมาก	๕	ระบบต่าง ๆ ในการดำเนินงานของมหาวิทยาลัยหยุดชะงักเสียหายมากที่สุด	รุนแรงที่สุด	๕	$๓ \times ๔ = ๑๒$
	ระบบแม่ข่ายหยุดทำงาน (รันระบบได้ ๔๐ %)	สูง	๔	ระบบต่าง ๆ ในการดำเนินงานของมหาวิทยาลัยหยุดชะงักเสียหายมาก	ค่อนข้างรุนแรง	๔	
	ระบบแม่ข่ายหยุดทำงาน (รันระบบได้ ๕๐ %)	ปานกลาง	๓	ระบบต่าง ๆ ในการดำเนินงานของมหาวิทยาลัยหยุดชะงักเสียหายบางส่วน	ปานกลาง	๓	
	ระบบแม่ข่ายหยุดทำงาน (รันระบบได้ ๖๐ %)	น้อย	๒	ระบบต่าง ๆ ในการดำเนินงานของมหาวิทยาลัยหยุดชะงักเสียหายบ้าง	น้อย	๒	
	ระบบแม่ข่ายหยุดทำงาน (รันระบบได้ ๗๐ % ขึ้นไป)	น้อยมาก	๑	ระบบต่าง ๆ ในการดำเนินงานของมหาวิทยาลัยหยุดชะงักเสียหายเล็กน้อย	น้อยมาก	๑	

แบบ SNRU-ERM 1

แบบกำหนดเกณฑ์มาตรฐานการประเมินความเสี่ยง

ความเสี่ยงที่ ๓ : การสูญเสียศักยภาพของบุคลากรในการปฏิบัติงาน

ความเสี่ยง (๑)	เกณฑ์โอกาส (๒)			เกณฑ์ผลกระทบ (๓)			ประเมินระดับความเสี่ยง (๔)
	คำอธิบาย	โอกาสที่จะเกิด	ระดับ	คำอธิบาย	ผลกระทบ	ระดับ	โอกาส x ผลกระทบ = ค่าความเสี่ยง (จากแบบ SNRU-ERM ๒-๒)
๓. บุคลากรถูกยืมตัวไปช่วยราชการ	ยืมตัวไปช่วยราชการ มากกว่า ๒ คน (ระยะเวลาครั้งละ ๑ ปี)	สูงมาก	๕	การทำงานไม่ต่อเนื่อง และงานส่วนใหญ่ล่าช้า	รุนแรงที่สุด	๕	$๕ \times ๓ = ๑๒$
	ยืมตัวไปช่วยราชการ ๒ คน (ระยะเวลาครั้งละ ๑ ปี)	สูง	๔	การทำงานไม่ต่อเนื่อง และบางงานล่าช้ามาก	ค่อนข้างรุนแรง	๔	
	ยืมตัวไปช่วยราชการ ๑ คน (ระยะเวลาครั้งละ ๑ ปี)	ปานกลาง	๓	การทำงานไม่ต่อเนื่อง และบางงานล่าช้า	ปานกลาง	๓	
	ยืมตัวไปช่วยราชการ ๒ คน (ระยะเวลาครั้งละ ๖ เดือน)	น้อย	๒	การทำงานไม่ต่อเนื่อง	น้อย	๒	
	ยืมตัวไปช่วยราชการ ๑ คน (ระยะเวลาครั้งละ ๖ เดือน)	น้อยมาก	๑	การทำงานติดขัดบ้าง	น้อยมาก	๑	

แบบ SNRU-ERM 1

แบบกำหนดเกณฑ์มาตรฐานการประเมินความเสี่ยง

ความเสี่ยงที่ ๔ : ความเสียหายที่เกิดจากระบบไฟฟ้าลัดวงจร

ความเสี่ยง (๑)	เกณฑ์โอกาส (๒)			เกณฑ์ผลกระทบ (๓)			ประเมินระดับความเสี่ยง (๔)
	คำอธิบาย	โอกาสที่จะเกิด	ระดับ	คำอธิบาย	ผลกระทบ	ระดับ	โอกาส x ผลกระทบ = ค่าความเสี่ยง (จากแบบ SNRU-ERM ๒-๒)
๔. ความเสียหายที่เกิดจากระบบไฟฟ้าลัดวงจร	ไฟฟ้าลัดวงจรเกิดขึ้น ๕ ครั้งขึ้นไป/ปี	สูงมาก	๕	เกิดความเสียหายต่อชีวิตและทรัพย์สินอย่างมาก ไม่สามารถแก้ไขได้	รุนแรงที่สุด	๕	$๒ \times ๒ = ๔$
	ไฟฟ้าลัดวงจรเกิดขึ้น ๔ ครั้ง/ปี	สูง	๔	เกิดความเสียหายต่อชีวิตและทรัพย์สินอย่างมาก แก้ไขได้	ค่อนข้างรุนแรง	๔	
	ไฟฟ้าลัดวงจรเกิดขึ้น ๓ ครั้ง/ปี	ปานกลาง	๓	เกิดความเสียหายต่อชีวิตและทรัพย์สินสามารถป้องกันได้	ปานกลาง	๓	
	ไฟฟ้าลัดวงจรเกิดขึ้น ๒ ครั้ง/ปี	น้อย	๒	เกิดความเสียหายต่อทรัพย์สิน ส่งผลกระทบส่วนอื่นบ้าง	น้อย	๒	
	ไฟฟ้าลัดวงจรเกิดขึ้น ๑ ครั้ง/ปี	น้อยมาก	๑	เกิดความเสียหายทรัพย์สินบางส่วน ไม่กระทบส่วนอื่น	น้อยมาก	๑	

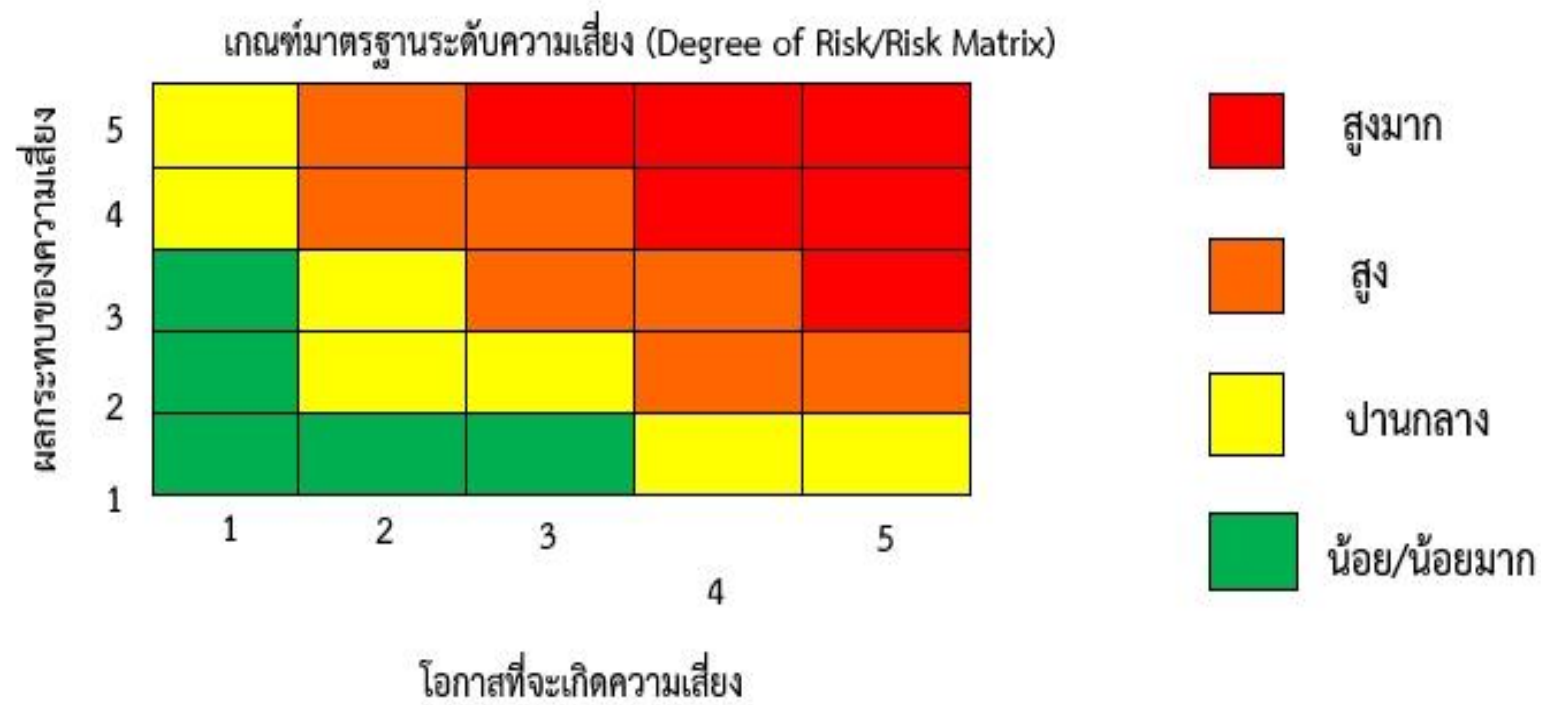
แบบ SNRU-ERM 1

แบบกำหนดเกณฑ์มาตรฐานการประเมินความเสี่ยง

ความเสี่ยงที่ ๕ : การละเมิดลิขสิทธิ์ หรือละเมิดสิทธิส่วนบุคคล

ความเสี่ยง (๑)	เกณฑ์โอกาส (๒)			เกณฑ์ผลกระทบ (๓)			ประเมินระดับความเสี่ยง (๔)
	คำอธิบาย	โอกาสที่จะเกิด	ระดับ	คำอธิบาย	ผลกระทบ	ระดับ	โอกาส x ผลกระทบ = ค่าความเสี่ยง (จากแบบ SNRU-ERM ๒-๒)
๕. การละเมิดลิขสิทธิ์ หรือละเมิดสิทธิ ส่วนบุคคล	เกิดข้อผิดพลาดในการเผยแพร่สื่อในช่องทางออนไลน์และออฟไลน์ มากกว่า ๖ ครั้ง ในรอบปีงบประมาณ	สูงมาก	๕	เกิดความเสียหายในระดับมหาวิทยาลัย	รุนแรงที่สุด	๕	$๑ \times ๕ = ๕$
	เกิดข้อผิดพลาดในการเผยแพร่สื่อในช่องทางออนไลน์และออฟไลน์ ๕-๖ ครั้ง ในรอบ ๖ เดือน	สูง	๔	เกิดความเสียหายในระดับส่วนราชการ	ค่อนข้างรุนแรง	๔	
	เกิดข้อผิดพลาดในการเผยแพร่สื่อในช่องทางออนไลน์และออฟไลน์ ๓-๔ ครั้ง ในรอบ ๕ เดือน	ปานกลาง	๓	ได้รับการร้องเรียนหรือเกิดความเสียหายด้านชื่อเสียงในระดับบุคคล	ปานกลาง	๓	
	เกิดข้อผิดพลาดในการเผยแพร่สื่อในช่องทางออนไลน์และออฟไลน์ ๑-๒ ครั้ง ในรอบ ๓ เดือน	น้อย	๒	ได้รับการทักท้วงเกี่ยวกับข้อผิดพลาดและสามารถแก้ไขได้ทันที	น้อย	๒	
	ไม่เกิดข้อผิดพลาดในการเผยแพร่สื่อในช่องทางออนไลน์และออฟไลน์ ในรอบ ๑ เดือน	น้อยมาก	๑	ไม่เกิดข้อร้องเรียน	น้อยมาก	๑	

แบบวิเคราะห์ความสัมพันธ์ระหว่างโอกาสที่จะเกิดความเสี่ยง
กับระดับความรุนแรงของผลกระทบความเสี่ยง



แผนภูมิความเสี่ยง (Risk Map)

